



Drishti IAS Presents...

PT

SPRINT 2022

रिपोर्ट तथा सूचकांक
(जनवरी 2021 – मार्च 2022)



Detailed
Explanation

Answers

Answers

Explanation

Answers

Answers

Drishti IAS, 641, Mukherjee Nagar,
Opp. Signature View Apartment,
New Delhi

Drishti IAS, 21
Pusa Road, Karol Bagh
New Delhi - 05

Drishti IAS, Tashkent Marg,
Civil Lines, Prayagraj,
Uttar Pradesh

Drishti IAS, Tonk Road,
Vasundhara Colony,
Jaipur, Rajasthan

e-mail: englishsupport@groupdrishti.com, Website: www.drishtias.com

Contact: 011430665089, 7669806814, 8010440440

उत्तर

1.

उत्तर: B

व्याख्या:

- हाल ही में विश्व आर्थिक मंच द्वारा वैश्विक जोखिम रिपोर्ट 2022 नामक एक वार्षिक रिपोर्ट जारी की गई। यह जोखिम विशेषज्ञों और व्यापार, सरकार और नागरिक समाज में विश्व के नेताओं के बीच वैश्विक जोखिम धारणाओं को ट्रैक करता है।
 - ◆ यह पाँच श्रेणियों में जोखिमों को ट्रैक करती है: आर्थिक, पर्यावरण, भू-राजनीतिक, सामाजिक और तकनीकी।
- विश्व आर्थिक मंच
 - विश्व आर्थिक मंच के बारे में:
 - ◆ विश्व आर्थिक मंच एक स्विस गैर-लाभकारी एवं अंतर्राष्ट्रीय संगठन है। इसकी स्थापना 1971 में हुई थी। इसका मुख्यालय स्विट्ज़रलैंड के जिनेवा में है।
 - ◆ स्विस/स्विट्ज़रलैंड अधिकारियों द्वारा सार्वजनिक-निजी सहयोग के लिये अंतर्राष्ट्रीय संस्था के रूप में मान्यता प्राप्त है।
 - मिशन:
 - ◆ फोरम वैश्विक, क्षेत्रीय और औद्योगिक एजेंडों को आकार देने के लिये राजनीतिक, व्यापारिक, सामाजिक व शैक्षणिक क्षेत्र के अग्रणी नेतृत्व को एक साझा मंच उपलब्ध कराता है। अतः विकल्प B सही है।

2.

उत्तर: B

व्याख्या:

- हाल ही में केंद्रीय पर्यावरण, वन और जलवायु परिवर्तन मंत्रालय (MoEFCC) ने भारत वन स्थिति रिपोर्ट-2021 जारी की है।
 - ◆ यह भारत के वन और वृक्ष आवरण का आकलन है। इस रिपोर्ट को द्विवार्षिक रूप से 'भारतीय वन सर्वेक्षण' द्वारा प्रकाशित किया जाता है।
 - ◆ वर्ष 1987 में पहला सर्वेक्षण प्रकाशित हुआ था वर्ष 2021 में भारत वन स्थिति रिपोर्ट (India State of Forest Report-ISFR) का यह 17वाँ प्रकाशन है।
- ISFR 2021 की विशेषताएँ:
 - ◆ इसने पहली बार टाइगर रिजर्व, टाइगर कॉरिडोर और गिर के जंगल जिसमें एशियाई शेर रहते हैं, में वन आवरण का आकलन किया है। अतः कथन 1 सही है।

- ◆ वर्ष 2011-2021 के मध्य बाघ गलियारों में वन क्षेत्र में 37.15 वर्ग किमी (0.32%) की वृद्धि हुई है, लेकिन बाघ अभयारण्यों में 22.6 वर्ग किमी (0.04%) की कमी आई है।
- ◆ इन 10 वर्षों में 20 बाघ अभयारण्यों में वनावरण में वृद्धि हुई है, साथ ही 32 बाघ अभयारण्यों के वनावरण क्षेत्र में कमी आई।
- ◆ बक्सा (पश्चिम बंगाल), अनामलाई (तमिलनाडु) और इंद्रावती रिजर्व (छत्तीसगढ़) के वन क्षेत्र में वृद्धि देखी गई है जबकि कवल (तेलंगाना), भद्रा (कर्नाटक) और सुंदरबन रिजर्व (पश्चिम बंगाल) में हुई है।
- ◆ अरुणाचल प्रदेश के पक्के टाइगर रिजर्व में सबसे अधिक लगभग 97% वन आवरण है। अतः कथन 3 सही नहीं है।
- रिपोर्ट के निष्कर्ष:
 - ◆ क्षेत्र में वृद्धि:
 - पिछले दो वर्षों में 1,540 वर्ग किलोमीटर के अतिरिक्त कवर के साथ देश में वन और वृक्षों के आवरण में वृद्धि जारी है।
 - भारत का वन क्षेत्र अब 7,13,789 वर्ग किलोमीटर है, यह देश के भौगोलिक क्षेत्र का 21.71% है जो वर्ष 2019 में 21.67% से अधिक है।
 - ◆ वनों में वृद्धि/कमी:
 - वनावरण में सबसे अधिक वृद्धि दर्शाने वाले राज्यों में तेलंगाना (3.07%), आंध्र प्रदेश (2.22%) और ओडिशा (1.04%) हैं।
 - वनावरण में सबसे अधिक कमी पूर्वोत्तर के पाँच राज्यों-अरुणाचल प्रदेश, मणिपुर, मेघालय, मिज़ोरम और नगालैंड में हुई है।
 - ◆ उच्चतम वन क्षेत्र/आच्छादन वाले राज्य:
 - क्षेत्रफल की दृष्टि से: मध्य प्रदेश में देश का सबसे बड़ा वन क्षेत्र है, इसके बाद अरुणाचल प्रदेश, छत्तीसगढ़, ओडिशा और महाराष्ट्र हैं। अतः कथन 2 सही है।
 - कुल भौगोलिक क्षेत्र के प्रतिशत के रूप में वन आवरण के मामले में शीर्ष पाँच राज्य मिज़ोरम, अरुणाचल प्रदेश, मेघालय, मणिपुर और नगालैंड हैं।
- शब्द 'वन क्षेत्र' (Forest Area) सरकारी रिकॉर्ड के अनुसार भूमि की कानूनी स्थिति को दर्शाता है, जबकि 'वन आवरण' (Forest Cover) शब्द किसी भी भूमि पर पेड़ों की उपस्थिति को दर्शाता है।
 - ◆ मैंग्रोव:
 - मैंग्रोव में 17 वर्ग किमी. की वृद्धि देखी गई है। भारत का कुल मैंग्रोव आवरण अब 4,992 वर्ग किमी. हो गया है।

3.

उत्तर: B

व्याख्या:

- हाल ही में "इनइक्वालिटी किल्स" शीर्षक वाली ऑक्सफैम रिपोर्ट जारी की गई है, जिसने वैश्विक स्तर पर और भारत में कोविड-19 महामारी के कारण आय पर बुरे प्रभाव की ओर इशारा किया है।
- ◆ ऑक्सफैम लोगों का एक वैश्विक आंदोलन है, जो गरीबी के अन्याय को खत्म करने के लिए मिलकर काम कर रहा है। इसका मतलब है कि हम उस असमानता से निपटते हैं जो लोगों को गरीब रखती है।
- रिपोर्ट के मुताबिक वर्ष 2021 में देश के 84 फीसदी परिवारों की आय में गिरावट आई लेकिन साथ ही भारतीय अरबपतियों की संख्या 102 से बढ़कर 142 हो गई।
- ◆ महामारी के दौरान भारतीय अरबपतियों की संपत्ति 23.14 लाख करोड़ रुपए से बढ़कर 53.16 लाख करोड़ रुपए हो गई।
- ◆ वर्ष 2020 में 4.6 करोड़ से अधिक भारतीयों के अत्यधिक गरीब होने का अनुमान है जो संयुक्त राष्ट्र के आँकड़ों के अनुसार नए वैश्विक गरीबों का लगभग आधा हिस्सा है। अतः विकल्प B सही है।

4.

उत्तर: C

व्याख्या:

- हाल ही में अंतर्राष्ट्रीय श्रम संगठन (ILO) ने 'वर्ल्ड एम्प्लॉयमेंट एंड सोशल आउटलुक ट्रेंड्स' (WESO Trends) 2022 शीर्षक से एक रिपोर्ट जारी की।
- ◆ वर्ल्ड एम्प्लॉयमेंट एंड सोशल आउटलुक ट्रेंड्स में वर्ष 2022 और वर्ष 2023 के लिये व्यापक श्रम बाजार अनुमान भी शामिल हैं। यह आकलन बताता है कि दुनिया भर में श्रम बाजार में किस प्रकार सुधार हुआ है और जो महामारी से उबरने के लिये विभिन्न राष्ट्रीय दृष्टिकोणों को दर्शाता है और श्रमिकों तथा आर्थिक क्षेत्रों के विभिन्न समूहों पर प्रभावों का विश्लेषण करता है।
- इस संगठन को वर्ष 1919 में वर्साय की संधि के हिस्से के रूप में बनाया गया था, जो कि इस विश्वास के साथ गठित किया गया था कि सार्वभौमिक और स्थायी शांति तभी प्राप्त की जा सकती है जब यह सामाजिक न्याय पर आधारित हो।
- ◆ वर्ष 1946 में यह संयुक्त राष्ट्र की एक विशेष एजेंसी बना।
- ◆ यह एक त्रिपक्षीय संगठन है, जो अपने कार्यकारी निकायों में सरकारों, नियोक्ताओं और श्रमिकों के प्रतिनिधियों को एक साथ लाता है।
- ◆ भारत ILO का संस्थापक सदस्य है और इसमें कुल 187 सदस्य हैं। अतः विकल्प C सही है।

5.

उत्तर: B

व्याख्या:

- 'भ्रष्टाचार बोध सूचकांक' 'ट्रांसपेरेंसी इंटरनेशनल' द्वारा जारी किया जाता है।
- ◆ सूचकांक के तहत कुल 180 देशों को उनकी सार्वजनिक व्यवस्था में मौजूद भ्रष्टाचार के कथित स्तर पर विशेषज्ञों और कारोबारियों द्वारा दी गई राय के अनुसार रैंक दी जाती है।
- ◆ यह 13 स्वतंत्र डेटा स्रोतों पर निर्भर करता है और इसमें 0 से 100 तक के स्तर का पैटर्न उपयोग किया जाता है, जहाँ 0 का अर्थ सबसे कम भ्रष्टाचार है और 100 का अर्थ सर्वाधिक भ्रष्ट से है।
- 'ट्रांसपेरेंसी इंटरनेशनल' एक अंतर्राष्ट्रीय गैर-सरकारी संगठन है, जिसकी स्थापना वर्ष 1993 में बर्लिन (जर्मनी) में की गई थी।
- ◆ इसका प्राथमिक उद्देश्य नागरिक उपायों के माध्यम से वैश्विक भ्रष्टाचार का मुकाबला करना और भ्रष्टाचार के कारण उत्पन्न होने वाली आपराधिक गतिविधियों को रोकने हेतु कार्रवाई करना है। अतः विकल्प B सही है।

6.

उत्तर: A

व्याख्या:

- 'हेनले पासपोर्ट इंडेक्स' दुनिया के सभी पासपोर्टों की मूल रैंकिंग है, जो यह बताता है कि किसी एक विशेष देश का पासपोर्ट धारक कितने देशों में बिना पूर्व वीजा के यात्रा कर सकता है। अतः कथन 1 सही है।
- ◆ यह इंडेक्स मूलतः डॉ. क्रिश्चियन एच. केलिन (हेनले एंड पार्टनर्स के अध्यक्ष) द्वारा स्थापित किया गया था और इसकी रैंकिंग 'इंटरनेशनल एयर ट्रांसपोर्ट एसोसिएशन' (IATA) के विशेष डेटा पर आधारित है, जो अंतर्राष्ट्रीय यात्रा की जानकारी का दुनिया का सबसे बड़ा और सबसे सटीक डेटाबेस प्रदान करता है।
- ◆ इसे 2006 में लॉन्च किया गया था और इसमें 199 विभिन्न पासपोर्ट शामिल हैं।
- ◆ इसे पूरे वर्ष वास्तविक समय में और जब वीजा नीति परिवर्तन प्रभावी होती इसका अद्यतन किया जाता है।
- वैश्विक रैंकिंग:
 - ◆ जापान और सिंगापुर सूचकांक में शीर्ष पर हैं
 - ◆ जर्मनी और दक्षिण कोरिया नवीनतम रैंकिंग में संयुक्त रूप से दूसरे स्थान पर हैं जबकि फिनलैंड, इटली, लक्जमबर्ग और स्पेन तीसरे स्थान पर रहे हैं।

- ◆ अफगानिस्तान और इराक 'सबसे खराब पासपोर्ट रखने' की श्रेणी में बने हुए हैं।
- भारत का प्रदर्शन:
 - ◆ वर्ष 2020 में भारत 84वें स्थान पर था, जबकि वर्ष 2016 में भारत माली और उज़्बेकिस्तान के साथ 85वें स्थान पर था।
 - ◆ इस वर्ष भारत (2022 में 83वाँ स्थान) रवांडा और युगांडा के बाद मध्य अफ्रीका में 'साओ टोम तथा प्रिंसिपे' के साथ अपना स्थान साझा कर रहा है।
 - ◆ इस प्रकार भारत के पास अब ओमान और आर्मेनिया के नवीनतम परिवर्द्धन के साथ दुनिया भर में 60 गंतव्यों के लिये वीजा-मुक्त पहुँच है। भारत ने वर्ष 2006 के बाद से इस सूची में 35 और गंतव्य स्थान जोड़े हैं। अतः कथन 2 सही नहीं है।

7.

उत्तर: C

व्याख्या:

औद्योगिक उत्पादन सूचकांक:

- IIP एक संकेतक है जो एक निश्चित अवधि के दौरान औद्योगिक उत्पादों के उत्पादन की मात्रा में परिवर्तन को मापता है।
- इसे सांख्यिकी और कार्यक्रम कार्यान्वयन मंत्रालय के अंतर्गत राष्ट्रीय सांख्यिकी कार्यालय (NSO), द्वारा मासिक रूप से संकलित और प्रकाशित किया जाता है। अतः कथन 1 सही है।
- यह एक समग्र संकेतक है जो निम्नलिखित वर्गीकृत उद्योग समूहों की विकास दर को मापता है:
 - ◆ व्यापक क्षेत्र, अर्थात् खनन, विनिर्माण और बिजली।
 - ◆ उपयोग-आधारित क्षेत्र अर्थात् मूल सामान, पूंजीगत वस्तुएँ और मध्यवर्ती वस्तुएँ। अतः कथन 2 सही नहीं है।
- IIP के लिये आधार वर्ष 2011-2012 है।
- इसका उपयोग नीति-निर्माण उद्देश्यों के लिये वित्त मंत्रालय, भारतीय रिज़र्व बैंक आदि सहित सरकारी एजेंसियों द्वारा किया जाता है। अतः कथन 3 सही है।
- ◆ त्रैमासिक और अग्रिम सकल घरेलू उत्पाद अनुमानों की गणना के लिये IIP अत्यंत प्रासंगिक बना हुआ है।

8.

उत्तर: C

व्याख्या:

- हाल ही में वर्ल्डवाइड कॉस्ट ऑफ लिविंग रिपोर्ट जारी की गई है जिसमें बताया गया है कि तेल अवीव (इज़रायल की राजधानी) रहने के लिये दुनिया का सबसे महँगा शहर है। अतः कथन 2 सही है।
- ◆ पेरिस और सिंगापुर संयुक्त रूप से दूसरे स्थान पर हैं, उसके बाद ज्यूरिख और हॉन्गकॉन्ग का स्थान है। इस सूची में न्यूयॉर्क छोटे स्थान पर तथा जिनेवा सातवें स्थान पर है।

- यह रिपोर्ट इकोनॉमिस्ट इंटेलिजेंस यूनिट (Economist Intelligence Unit) द्वारा संकलित की गई है। यह विभिन्न शहरों में रहने के संकेतकों की लागत की तुलना करता है। अतः कथन 1 सही नहीं है।

- ◆ सूचकांक को न्यूयॉर्क शहर में कीमतों के मुकाबले बेंचमार्क किया गया है, इसलिये अमेरिकी डॉलर के मुकाबले मजबूत मुद्राओं वाले शहरों की रैंकिंग में उच्च दिखाई देने की संभावना है।

- भारतीय परिदृश्य: सर्वेक्षण में भारत के अहमदाबाद (गुजरात) को शीर्ष दस सबसे सस्ते शहरों में सूचीबद्ध किया गया है। अतः कथन 3 सही है।

- ◆ सबसे सस्ते शहरों में दमिश्क (सीरिया की राजधानी) शीर्ष पर है। इसके बाद सबसे सस्ते शहरों की रैंकिंग में त्रिपोली (लीबिया), ताशकंद (उज़्बेकिस्तान), ट्यूनिंस (ट्यूनीशिया) और अल्माटी (कज़ाखस्तान) का स्थान है।

9.

उत्तर: D

व्याख्या:

- हाल ही में सरकार ने वेतन दर सूचकांक (WRI) के लिये आधार वर्ष को संशोधित कर 2016 कर दिया है जो 1963-65 के आधार वर्ष से संबंधित पुरानी श्रृंखला को परिवर्तित करेगा। अतः कथन 2 सही है।
- ◆ वेतन दर सूचकांक संख्या समय की अवधि में वेतन दरों में सापेक्ष परिवर्तनों को मापती है, किसी उद्योग में उच्च या निम्न वेतन दर सूचकांक अन्य उद्योगों की तुलना में उस उद्योग में उच्च या निम्न वेतन दर को इंगित नहीं करता है।
- ◆ एक आधार वर्ष एक आर्थिक या वित्तीय सूचकांक में वर्षों की श्रृंखला में से पहला वर्ष होता है और आमतौर पर इसे 100 के स्वैच्छिक स्तर पर निर्धारित किया जाता है।
- श्रम और रोजगार मंत्रालय ने आधार वर्ष 2016 के साथ वेतन दर सूचकांक (डब्ल्यूआरआई) की एक नई श्रृंखला जारी की है, जिसे मंत्रालय के एक संलग्न कार्यालय श्रम ब्यूरो द्वारा संकलित और अनुरक्षित किया जा रहा है। अतः कथन 1 सही है।
- ◆ यह अंतर्राष्ट्रीय श्रम संगठन और राष्ट्रीय सांख्यिकी आयोग की सिफारिशों पर आधारित है।
- WRI पर नई श्रृंखला मौजूदा वार्षिक श्रृंखला के स्थान पर अर्द्धवार्षिक आधार पर (हर वर्ष जनवरी और जुलाई में) संकलित की गई है।
- ◆ नए WRI बास्केट में (2016=100) पुरानी WRI श्रृंखला (1963-65=100) की तुलना में व्यवसायों और उद्योगों के मामले में दायरे और कवरेज को बढ़ाया गया है।

- ◆ नई श्रृंखला में शामिल किये गए 37 उद्योगों में कपड़ा वस्त्र, जूते और पेट्रोलियम सहित विनिर्माण क्षेत्र के 16 नए उद्योगों को जोड़ा गया है।
- ◆ नई श्रृंखला में खनन क्षेत्र को तीन अलग-अलग प्रकार के खनन अर्थात् कोयला, धातु और तेल का अधिक प्रतिनिधित्व प्रदान करने हेतु नए 'बास्केट' में अभ्रक खदान उद्योग के स्थान पर तेल खनन उद्योग को प्रतिस्थापित किया गया है। अतः कथन 3 सही है।
- ◆ कुल 3 बागान उद्योग- चाय, कॉफी और रबर को नए WRI बास्केट में जोड़ा गया है।
- ◆ शीर्ष पाँच उद्योगों- मोटर वाहन, कोयले की खदानें, कपड़ा, लोहा और इस्पात तथा सूती वस्त्र का समग्र तौर पर 46% हिस्सा है।

10.

उत्तर: A

व्याख्या:

विश्व असमानता रिपोर्ट-2022

- यह रिपोर्ट 'वर्ल्ड इनइक्वलिटी लैब' द्वारा जारी की गई है, जिसका उद्देश्य वैश्विक असमानता गतिशीलता पर अनुसंधान को बढ़ावा देना है। अतः विकल्प A सही है।
- यह रिपोर्ट वैश्विक असमानताओं को ट्रैक करने के लिये अंतर्राष्ट्रीय अनुसंधान प्रयासों का सबसे अपडेटेड संश्लेषण प्रस्तुत करती है।
- दुनिया की सबसे गरीब आधी आबादी के पास 'मुश्किल से कोई संपत्ति है' (कुल संपत्ति का मात्र 2%), जबकि दुनिया की सबसे अमीर 10% आबादी के पास कुल संपत्ति का 76% हिस्सा मौजूद है।
- भारत एक गरीब और अत्यधिक असमान देश है। शीर्ष 1% आबादी के पास वर्ष 2021 में कुल राष्ट्रीय आय का पाँचवाँ मौजूद था और नीचे के आधे हिस्से के पास मात्र 13% हिस्सा था।

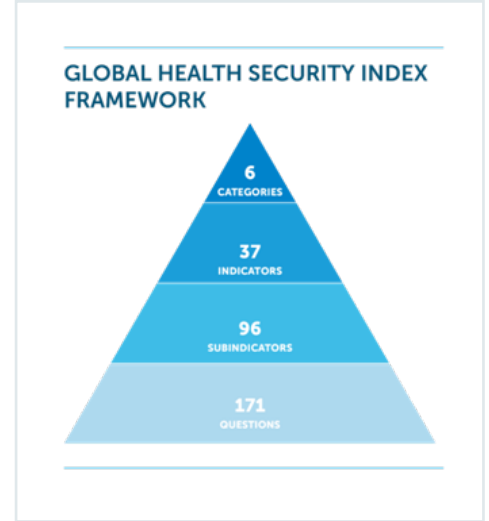
11.

उत्तर: B

व्याख्या:

- वैश्विक स्वास्थ्य सुरक्षा सूचकांक 2021
 - ◆ परिचय:
 - इसमें 195 देशों में स्वास्थ्य सुरक्षा और संबंधित क्षमताओं का आकलन और बेंचमार्किंग की गई है।
 - इसे न्यूक्लियर श्रेट इनिशिएटिव (NTI) और जॉन्स हॉपकिन्स सेंटर की साझेदारी में विकसित किया गया है।
- NTI एक गैर-लाभकारी वैश्विक सुरक्षा संगठन है जो मानवता को खतरे में डालने वाले परमाणु एवं जैविक खतरों को कम करने पर केंद्रित है।

- जॉन्स हॉपकिन्स सेंटर सार्वजनिक स्वास्थ्य में संचार की महत्वपूर्ण भूमिका को पहचानने के लिये बनाया गया था।
 - ◆ रैंकिंग के तरीके:
 - वैश्विक स्वास्थ्य सुरक्षा सूचकांक छह श्रेणियों में देशों की स्वास्थ्य सुरक्षा और क्षमताओं का आकलन करता है।



■ छह श्रेणियाँ इस प्रकार हैं:

- रोकथाम: रोगजनकों के उद्भव की रोकथाम।
- पता लगाना और रिपोर्टिंग: संभावित अंतर्राष्ट्रीय चिंता की महामारी के लिये प्रारंभिक पहचान और रिपोर्टिंग।
- तीव्र प्रतिक्रिया: एक महामारी के प्रसार की तीव्र प्रतिक्रिया और शमन।
- स्वास्थ्य प्रणाली: बीमारों के इलाज और स्वास्थ्य कर्मियों की सुरक्षा के लिये पर्याप्त और मजबूत स्वास्थ्य प्रणाली।
- अंतर्राष्ट्रीय मानदंडों का अनुपालन: राष्ट्रीय क्षमता में सुधार के लिये प्रतिबद्धता, कर्मियों को दूर करने हेतु वित्तीय योजनाओं और वैश्विक मानदंडों का पालन करना।
- पर्यावरण जोखिम: समग्र पर्यावरण जोखिम और जैविक खतरों के प्रति देश की संवेदनशीलता। अतः विकल्प B सही है।

12.

उत्तर: C

व्याख्या:

- नीति आयोग ने वर्ष 2019-20 के लिये राज्य स्वास्थ्य सूचकांक का चौथा संस्करण जारी किया है।
- सूचकांक को नीति आयोग द्वारा विश्व बैंक की तकनीकी सहायता और स्वास्थ्य तथा परिवार कल्याण मंत्रालय (MoHFW) के निकट परामर्श से विकसित किया गया है। अतः कथन 1 सही है।

- "स्वस्थ राज्य, प्रगतिशील भारत" शीर्षक वाली रिपोर्ट राज्यों और केंद्रशासित प्रदेशों को स्वास्थ्य परिणामों में साल-दर-साल वृद्धिशील प्रदर्शन के साथ-साथ उनकी समग्र स्थिति पर केंद्रित है।
- राज्य स्वास्थ्य सूचकांक राज्यों और केंद्रशासित प्रदेशों के प्रदर्शन का आकलन करने के लिये एक वार्षिक उपकरण है, जिसे वर्ष 2017 में संकलित और प्रकाशित किया गया है।
- यह 'स्वास्थ्य परिणामों', 'शासन और सूचना' तथा 'प्रमुख इनपुट/प्रक्रियाओं' के डोमेन के तहत समूहीकृत 24 संकेतकों पर आधारित एक भारत समग्र सूचकांक है। अतः कथन 2 सही है।
- ◆ स्वास्थ्य परिणाम:
 - इसमें नवजात मृत्यु दर, अंडर-5 मृत्यु दर, जन्म के समय लिंगानुपात जैसे पैरामीटर शामिल हैं।
- ◆ शासन और सूचना:
 - इसमें स्वास्थ्य से संबंधित वरिष्ठ अधिकारियों की संस्थागत प्रसव और औसत ऑक्सीपेसी जैसे पैरामीटर शामिल हैं।
- ◆ मुख्य इनपुट/प्रक्रियाएँ:
 - इसमें स्वास्थ्य देखभाल में कमी का अनुपात, कार्यात्मक चिकित्सा सुविधाएँ, जन्म और मृत्यु पंजीकरण तथा तपेदिक उपचार आदि शामिल हैं।

13.

उत्तर: A

व्याख्या:

- सुशासन दिवस (25 दिसंबर) के अवसर पर सरकार ने सुशासन सूचकांक 2021 जारी किया।
- यह सूचकांक कार्मिक, लोक शिकायत और पेंशन मंत्रालय के प्रशासनिक सुधार और लोक शिकायत विभाग (डीएआरपीजी) द्वारा तैयार किया गया था। अतः कथन 2 सही नहीं है।
- GGI राज्यों और केंद्रशासित प्रदेशों में शासन की स्थिति का आकलन करने के लिये एक व्यापक और कार्यान्वयन योग्य ढाँचा है जो राज्यों/जिलों की रैंकिंग को सक्षम बनाता है।
- ◆ जीजीआई का उद्देश्य एक ऐसा उपकरण तैयार करना है जिसका प्रयोग केंद्रशासित प्रदेशों सहित केंद्र और राज्य सरकारों द्वारा किये गए विभिन्न हस्तक्षेपों के प्रभाव का आकलन करने के लिये राज्यों में समान रूप से किया जा सके।
- ◆ जीजीआई फ्रेमवर्क के आधार पर, यह सूचकांक सुधार प्रतिस्पर्धी भावना विकसित करते हुए राज्यों के बीच एक तुलनात्मक तस्वीर प्रदान करता है।
- ◆ GGI 2021 के अनुसार, 20 राज्यों ने GGI 2019 इंडेक्स स्कोर की तुलना में अपने समग्र GGI स्कोर में सुधार किया है।
- ◆ GGI की परिकल्पना एक द्विवार्षिक अभ्यास के रूप में की गई है।

- राज्यों की रैंकिंग: सूचकांक राज्यों और केंद्रशासित प्रदेशों को चार श्रेणियों में वर्गीकृत करता है, अर्थात
- अन्य राज्य- समूह ए:
- गुजरात ने सुशासन सूचकांक- 2021 में 10 क्षेत्रों को कवर करते हुए समग्र रैंकिंग में शीर्ष स्थान हासिल किया है, इसके बाद महाराष्ट्र और गोवा का स्थान है।
- अन्य राज्य- समूह बी:
- मध्य प्रदेश इस सूची में सबसे ऊपर है, इसके बाद राजस्थान और छत्तीसगढ़ हैं।
- उत्तर-पूर्व व पहाड़ी राज्य:
- हिमाचल प्रदेश इस सूची में सबसे ऊपर है, इसके बाद मिजोरम और उत्तराखंड हैं।
- केंद्रशासित प्रदेश:
- GGI 2019 संकेतकों पर 14% की वृद्धि दर्ज करते हुए दिल्ली समग्र रैंक में सबसे ऊपर है। अतः कथन 1 सही है।

14.

उत्तर: C

व्याख्या:

- राष्ट्रीय MPI के मापन हेतु संयुक्त राष्ट्र विकास कार्यक्रम (UNDP) और ऑक्सफोर्ड पॉवर्टी एंड ह्यूमन डेवलपमेंट इनीशिएटिव (OPHI) द्वारा विकसित विश्व स्तर पर स्वीकृत एवं मज़बूत कार्यप्रणाली का उपयोग किया जाता है।
- राष्ट्रीय बहुआयामी गरीबी सूचकांक की बेसलाइन रिपोर्ट राष्ट्रीय परिवार स्वास्थ्य सर्वेक्षण-4 (NFHS-4) पर आधारित है, जिसे वर्ष 2015-16 में लागू किया गया था।
- ◆ NFHS-4 के डेटा का उपयोग केंद्र सरकार की विभिन्न योजनाओं के बड़े पैमाने पर शुरू होने से पहले स्थिति के मापन हेतु आधारभूत बहुआयामी गरीबी पर एक उपयोगी स्रोत के रूप में किया जाता है। अतः कथन 2 सही है।
- सूचकांक के निष्कर्ष:
- बिहार राज्य की आबादी में गरीबी का अनुपात सबसे अधिक है, इसके बाद झारखंड और उत्तर प्रदेश का स्थान है जहाँ बहुआयामी गरीबी का स्तर पाया जाता है। अतः कथन 1 सही है।
- केरल राज्य की जनसंख्या में सबसे कम गरीबी स्तर दर्ज किया गया, इसके बाद पुद्दुचेरी, लक्षद्वीप, गोवा और सिक्किम का स्थान है।
- बिहार में कुपोषित लोगों की संख्या सबसे अधिक है, इसके बाद झारखंड, मध्य प्रदेश, उत्तर प्रदेश और छत्तीसगढ़ का स्थान है।

15.

उत्तर: A

व्याख्या:

- हाल ही में 'नीति आयोग' ने 'हेल्थ इश्योरेंस फॉर इंडियाज मिसिंग मिडिल' शीर्षक से एक व्यापक रिपोर्ट जारी की है।
- ◆ यह रिपोर्ट भारतीय आबादी में स्वास्थ्य बीमा कवरेज के अंतराल को प्रस्तुत करती है और इस समस्या से निपटने के लिये समाधान प्रदान करती है।
- रिपोर्ट के अनुसार, कम-से-कम 30% आबादी या 40 करोड़ व्यक्तियों के पास स्वास्थ्य संबंधी किसी भी प्रकार की वित्तीय सुरक्षा मौजूद नहीं है, ऐसे लोगों को इस रिपोर्ट में 'मिसिंग मिडिल' के रूप में संदर्भित किया गया है।
- ◆ 'आयुष्मान भारत- प्रधानमंत्री जन आरोग्य योजना' (AB-PMJAY) और विभिन्न राज्य सरकारों की योजनाएँ, आबादी के निचले 50% हिस्से को अस्पताल में भर्ती संबंधी व्यापक कवर प्रदान करती हैं।
- ◆ लगभग 20% आबादी यानी 25 करोड़ व्यक्ति- सामाजिक स्वास्थ्य बीमा और निजी स्वैच्छिक स्वास्थ्य बीमा के माध्यम से कवर किये जाते हैं। अतः विकल्प A सही है।

16.

उत्तर: C

व्याख्या:

- खाद्य मूल्य सूचकांक संयुक्त राष्ट्र खाद्य और कृषि संगठन (FAO) द्वारा जारी किया जाता है। अतः कथन 1 सही है।
- इसे वर्ष 1996 में वैश्विक कृषि वस्तु बाजार के विकास की निगरानी में मदद के लिये सार्वजनिक रूप से पेश किया गया था।
- FAO फूड प्राइस इंडेक्स (FFPI) खाद्य वस्तुओं की टोकरी के अंतर्राष्ट्रीय मूल्यों में मासिक बदलाव का एक मापक है। अतः कथन 2 सही है।
- यह अनाज, तिलहन, डेयरी उत्पाद, मांस और चीनी की टोकरी के मूल्यों में हुए परिवर्तनों को मापता है।
- इसका आधार वर्ष 2014-16 है।

17.

उत्तर: C

व्याख्या:

- हाल ही में 'हार्म रिडक्शन कंसोर्टियम' द्वारा 'ग्लोबल ड्रग पॉलिसी इंडेक्स' का उद्घाटन संस्करण जारी किया गया। अतः कथन 1 सही नहीं है।

- ◆ 'हार्म रिडक्शन कंसोर्टियम' नेटवर्क का एक वैश्विक कंसोर्टियम है जिसका लक्ष्य वैश्विक रूप से 'वॉर ऑन ड्रग्स' को चुनौती देना, नुकसान कम करने वाली सेवाओं तक पहुँच बढ़ाना और नुकसान में कमी के लिये संसाधनों को बढ़ाने की वकालत करना है।
- ◆ यह दुनिया के सभी क्षेत्रों को कवर करने वाले 30 देशों के प्रदर्शन का मूल्यांकन करता है। अतः कथन 2 सही नहीं है।
- यह एक अनूठा उपकरण है जो राष्ट्रीय स्तर की दवा नीतियों का दस्तावेजीकरण, माप और तुलना करता है।
- ◆ यह प्रत्येक देश को स्कोर और रैंकिंग प्रदान करता है जो दर्शाता है कि उनकी दवा नीतियाँ और कार्यान्वयन मानव अधिकारों, स्वास्थ्य और विकास के संयुक्त राष्ट्र सिद्धांतों के साथ कितना संरेखित है।
- ◆ यह सूचकांक दवा नीति के क्षेत्र में एक आवश्यक जवाबदेही और मूल्यांकन तंत्र प्रदान करता है।
- 30 देशों में भारत का स्थान 18वाँ है। इसका कुल स्कोर 46/100 है। अतः कथन 3 सही है।

18.

उत्तर: D

व्याख्या:

- हाल ही में वाणिज्य और उद्योग मंत्रालय ने लॉजिस्टिक्स इज अक्रॉस डिफरेंट स्टेज्स (LEADS) रिपोर्ट (सूचकांक) 2021 जारी की है। अतः कथन 1 सही है।
- ◆ इसे 2018 में लॉन्च किया गया था।
- LEADS रिपोर्ट का उद्देश्य राज्यों और केंद्रशासित प्रदेशों (UT) के लॉजिस्टिक्स प्रदर्शन का आकलन करना और उन क्षेत्रों की पहचान करना है जहाँ वे लॉजिस्टिक्स प्रदर्शन में सुधार कर सकते हैं।
- ◆ राज्यों को सड़क, रेल और वेयरहाउसिंग जैसे प्रमुख बुनियादी ढाँचे की गुणवत्ता एवं क्षमता के साथ-साथ कार्गो की सुरक्षा, टर्मिनल सेवाओं की गति तथा नियामक अनुमोदन सहित लॉजिस्टिक्स के संचालन में आसानी के आधार पर रैंक प्रदान किया जाता है। अतः कथन 2 सही है।
- ◆ रिपोर्ट की संरचना तीन आयामों के साथ की गई है जो सामूहिक रूप से लॉजिस्टिक्स सुविधा को प्रभावित करते हैं- अवसंरचना, सेवाएँ और संचालन तथा नियामक इकोसिस्टम जिन्हें 17 मापदंडों में वर्गीकृत किया गया है।
- राज्यों की रैंकिंग:
 - ◆ शीर्ष प्रदर्शक:
 - गुजरात, हरियाणा और पंजाब क्रमशः LEADS 2021 इंडेक्स में शीर्ष प्रदर्शन करने वाले के रूप में उभरे हैं।

- यह लगातार तीसरा साल है जब गुजरात रैंकिंग में शीर्ष पर बना हुआ है। अतः कथन 3 सही है।

- केंद्रशासित प्रदेशों में दिल्ली शीर्ष स्थान पर है।

- ◆ उत्तर-पूर्वी राज्य और हिमालयी क्षेत्र के तहत जम्मू और कश्मीर शीर्ष स्थान पर है, उसके बाद सिक्किम तथा मेघालय हैं।

19.

उत्तर: C

व्याख्या:

- हाल ही में दस संगठनों के एक वैश्विक गठबंधन ने 'ग्लोबल रेज़िलिएंस इंडेक्स इनिशिएटिव' (GRII) लॉन्च किया है।
- ◆ इसे 'कॉन्फ्रेंस ऑफ पार्टिज़-26' के 'एडॉप्शन डे' (8 नवंबर 2021) के अवसर पर लॉन्च किया गया था, यह दुनिया का पहला क्यूरेटेड, ओपन-सोर्स रेफरेंस इंडेक्स होगा।
- इसे जलवायु जोखिमों के प्रति लचीलापन का आकलन करने हेतु एक सार्वभौमिक मॉडल के रूप में लॉन्च किया गया है।
- ◆ यह उभरते और विकासशील देशों में आबादी को सूचित करने और उनकी रक्षा करने के लिये जलवायु एवं प्राकृतिक खतरों के जोखिमों से संबंधित डेटा प्रदान करेगा, जो जलवायु के प्रति लचीले विकास पर पेरिस समझौते के लक्ष्यों को पूरा करने के लिये आवश्यक निवेश को जुटाने हेतु एक आधार प्रदान करेगा।
- ◆ इसका उपयोग सभी आर्थिक और भौगोलिक क्षेत्रों में समग्र जोखिम प्रबंधन में किया जा सकता है। अतः विकल्प C सही है।

20.

उत्तर: D

व्याख्या:

- हाल ही में भारत-जर्मन सहयोग के तहत नीति आयोग ने 'सतत् विकास लक्ष्य (SDG) शहरी सूचकांक और डैशबोर्ड' 2021-22 जारी किया। अतः कथन 1 सही नहीं है।
- 'एसडीजी शहरी सूचकांक और डैशबोर्ड 2021-22' एसडीजी स्थानीयकरण को और मज़बूत करेगा तथा शहर स्तर पर मज़बूत एसडीजी निगरानी सुनिश्चित करेगा। अतः कथन 2 सही नहीं है।
- शहर तीव्र गति से विकास का इंजन बन रहे हैं। 'एसडीजी अर्बन इंडेक्स और डैशबोर्ड' शहरों में एक मज़बूत एसडीजी निगरानी प्रणाली स्थापित करने हेतु महत्वपूर्ण है और यह भारत की एसडीजी स्थानीयकरण यात्रा में एक अनिवार्य भूमिका अदा करेगा।

21.

उत्तर: A

व्याख्या:

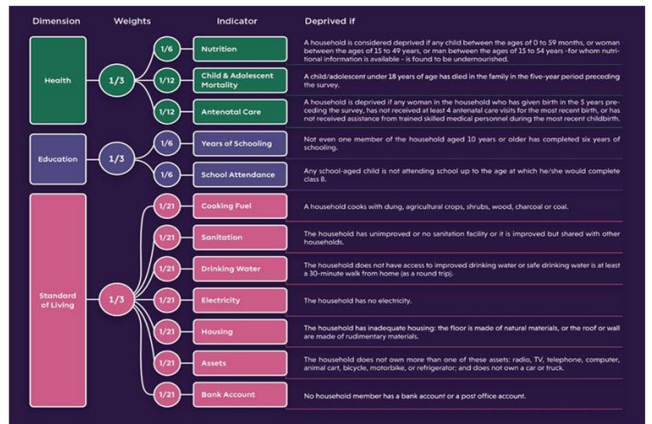
- यह वैश्विक, क्षेत्रीय और विभिन्न देशों के मध्य विश्व की पोषण स्थिति के बारे में विवरण प्रदान करती है और इसे सुधारने के प्रयासों पर एक रिपोर्ट कार्ड के रूप में कार्य करती है।
- हाल ही में जारी वैश्विक पोषण रिपोर्ट, 2021 (Global Nutrition Report) के अनुसार, भारत ने एनीमिया (Anaemia) और चाइल्डहुड वेस्टिंग (Childhood Wasting) पर कोई प्रगति नहीं की है। अतः कथन 2 सही नहीं है।
- ◆ 15-49 आयु वर्ग की आधी से अधिक भारतीय महिलाएँ एनीमिक हैं। वर्ष 2016 के बाद से भारत में एनीमिक महिलाएँ 52.6% थी जो वर्ष 2020 में 53% हो गई है।
- ◆ भारत भी उन 23 देशों में शामिल है, जिन्होंने चाइल्डहुड वेस्टिंग को कम करने पर कोई प्रगति नहीं की है।
- विश्व पोषण लक्ष्य: वर्ष 2012 में विश्व स्वास्थ्य सभा (विश्व स्वास्थ्य संगठन की निर्णय लेने वाली संस्था) ने वर्ष 2025 तक के लिये छह पोषण लक्ष्यों की पहचान की है।
- ◆ वर्ष 2025 तक केवल सात देश छह मातृ, शिशु और युवा बाल पोषण लक्ष्यों में से चार को पूरा करने की दिशा में अग्रसर हैं, जबकि कोई भी देश वयस्क मोटापे में वृद्धि को रोकने या नमक/सोडियम सेवन में 30% की सापेक्ष कमी हासिल करने की दिशा में अग्रसर नहीं है। अतः कथन 1 सही है।

22.

उत्तर: D

व्याख्या:

- भारत का राष्ट्रीय बहुआयामी गरीबी सूचकांक स्वास्थ्य, शिक्षा और जीवन स्तर के तीन वृहद आयामों में परिवारों द्वारा सामना किये जाने वाले कई अभावों को दर्शाता है। राष्ट्रीय एमपीआई आयाम, संकेतक और भार नीचे दिये गए हैं:



- अतः विकल्प D सही है।

23.

उत्तर: C

व्याख्या:

- विश्व शिक्षक दिवस (5 अक्टूबर) के अवसर पर संयुक्त राष्ट्र शैक्षिक, वैज्ञानिक और सांस्कृतिक संगठन (यूनेस्को) ने 2021 स्टेट ऑफ द एजुकेशन रिपोर्ट इन इंडिया : "नो टीचर, नो क्लास" लॉन्च की। अतः कथन 1 सही है।
- रिपोर्ट के प्रमुख निष्कर्ष:
 - ◆ शिक्षकों की कमी :
 - देश में लगभग 1.2 लाख एकल-शिक्षक विद्यालय हैं, जिनमें से 89% ग्रामीण क्षेत्रों में हैं।
 - रिपोर्ट में कहा गया है कि भारत को शिक्षकों की मौजूदा कमी को पूरा करने के लिये 11.16 लाख अतिरिक्त शिक्षकों की जरूरत है।
 - ◆ राज्यों का प्रदर्शन (महिला शिक्षक):
 - त्रिपुरा में सबसे कम महिला शिक्षक हैं, इसके बाद असम, झारखंड और राजस्थान का स्थान है। अतः कथन 3 सही है।
 - महिला शिक्षा के संदर्भ में क्रमशः गोवा, दिल्ली, केरल और चंडीगढ़ सबसे आगे हैं।
 - ◆ निजी क्षेत्र में शिक्षकों की संख्या में वृद्धि:
 - निजी क्षेत्र में कार्यरत शिक्षकों का अनुपात 2013-14 के 21% से बढ़कर 2018-19 में 35% हो गया। अतः कथन 2 सही नहीं है।
- शिक्षा का अधिकार अधिनियम के अनुसार, छात्र-शिक्षक अनुपात (PTR) कक्षा 1-5 तक 30:1 और उच्च कक्षाओं में 35:1 होना चाहिये।

24.

उत्तर: D

व्याख्या:

- 'हेनले पासपोर्ट इंडेक्स' दुनिया के सभी पासपोर्टों की मूल रैंकिंग है, जो यह बताता है कि किसी एक विशेष देश का पासपोर्ट धारक कितने देशों में बिना पूर्व वीजा के यात्रा कर सकता है। अतः कथन 1 सही है।
- ◆ यह इंडेक्स मूलतः डॉ. क्रिश्चियन एच. केलिन (हेनले एंड पार्टनर्स के अध्यक्ष) द्वारा स्थापित किया गया था और इसकी रैंकिंग 'इंटरनेशनल एयर ट्रांसपोर्ट एसोसिएशन' (IATA) के विशेष डेटा पर आधारित है, जो अंतर्राष्ट्रीय यात्रा की जानकारी का दुनिया का सबसे बड़ा और सबसे सटीक डेटाबेस प्रदान करता है।

- ◆ इसे वर्ष 2006 में लॉन्च किया गया था और इसमें 199 देशों के पासपोर्ट शामिल हैं।
- वैश्विक रैंकिंग: इस वर्ष की रैंकिंग में जापान और सिंगापुर को शीर्ष स्थान प्राप्त हुआ है तथा इन देशों के पासपोर्ट धारकों को 192 देशों में वीजा-मुक्त यात्रा करने की अनुमति है, जबकि दक्षिण कोरिया और जर्मनी दूसरे स्थान पर हैं।
- ◆ यह लगातार तीसरी बार है जब जापान ने शीर्ष स्थान हासिल किया है। अतः कथन 2 सही है।
- ◆ वहीं इस रैंकिंग में अफगानिस्तान, इराक, सीरिया, पाकिस्तान और यमन सबसे कम शक्तिशाली पासपोर्ट वाले देश हैं।
- भारत का प्रदर्शन: भारत इस रैंकिंग में 90वें स्थान पर पहुँच गया है और भारत के पासपोर्ट धारकों को कुल 58 देशों में वीजा-मुक्त यात्रा करने की अनुमति है।
- ◆ ज्ञात हो कि भारत ताजिकिस्तान और बुर्किना फासो के साथ रैंक साझा कर रहा है।
- ◆ जनवरी 2021 के सूचकांक में भारत 85वें, 2020 में 84वें और 2019 में 82वें स्थान पर था। अतः कथन 3 सही है।

25.

उत्तर: A

व्याख्या:

- हाल ही में 'विश्व मौसम विज्ञान संगठन' (WMO) ने 'स्टेट ऑफ क्लाइमेट सर्विसेज रिपोर्ट-2021' जारी की है। यह स्थलीय जल संग्रहण पर केंद्रित है। अतः कथन 1 सही है।
- 'स्थलीय जल संग्रहण' (TWS) का आशय भूमि की सतह और उप-सतह पर मौजूद जल से है, जिसमें सतही जल, मिट्टी की नमी, बर्फ और भूजल शामिल है।
- वैश्विक परिदृश्य: 'स्थलीय जल संग्रहण' में बीते 20 वर्षों (2002-2021) में प्रतिवर्ष 1 सेमी. की दर से गिरावट आ रही है।
- ◆ सबसे अधिक नुकसान अंटार्कटिक और ग्रीनलैंड में हुआ है। लेकिन कई अत्यधिक आबादी वाले देशों में भी 'स्थलीय जल संग्रहण' में गिरावट दर्ज की गई है।
- भारतीय परिदृश्य: भारत में 'स्थलीय जल संग्रहण' में प्रतिवर्ष कम-से-कम 3 सेमी. की दर से गिरावट आ रही है। कुछ क्षेत्रों में गिरावट की दर प्रतिवर्ष 4 सेमी. से भी अधिक है। अतः कथन 2 सही है।
- ◆ यदि अंटार्कटिक और ग्रीनलैंड में जल भंडारण के नुकसान को छोड़ दिया जाए, तो भारत ने स्थलीय जल भंडारण में सबसे अधिक नुकसान दर्ज किया है।
- ◆ भारत 'स्थलीय जल संग्रहण नुकसान के मामले में सबसे बड़ा हॉटस्पॉट' है। भारत के उत्तरी हिस्से में देश के भीतर सबसे अधिक नुकसान हुआ है। अतः कथन 3 सही नहीं है।

26.

उत्तर: A

व्याख्या:

- विश्व बैंक एक अंतर्राष्ट्रीय संगठन है जो विकासशील देशों को उनकी आर्थिक उन्नति में सहायता हेतु वित्तपोषण, सलाह और अनुसंधान प्रदान करने के लिये समर्पित है।
- बैंक मुख्य रूप से एक ऐसे संगठन के रूप में कार्य करता है जो मध्यम और निम्न आय वाले देशों को विकासात्मक सहायता प्रदान करके गरीबी से लड़ने का प्रयास करता है।
- विश्व बैंक द्वारा जारी प्रमुख रिपोर्ट्स में मानव पूंजी सूचकांक तथा वर्ल्ड डेवलपमेंट रिपोर्ट शामिल हैं।
- ग्लोबल रिस्क रिपोर्ट विश्व आर्थिक मंच (WEF) द्वारा जारी की जाती है। अतः विकल्प A सही है।

27.

उत्तर: C

व्याख्या:

- इसे 'ऑक्सफोर्ड पॉवर्टी एंड ह्यूमन डेवलपमेंट इनीशिएटिव' (OPHI) और 'संयुक्त राष्ट्र विकास कार्यक्रम' (UNDP) द्वारा वर्ष 2010 में विकसित किया गया था। अतः कथन 1 सही नहीं है।
- MPI इस विचार पर आधारित है कि गरीबी एक आयाम नहीं है (यह न केवल आय पर निर्भर करती है और एक व्यक्ति में शिक्षा, स्वास्थ्य आदि जैसी कई बुनियादी जरूरतों की कमी हो सकती है), बल्कि यह बहुआयामी है।
- यह सूचकांक वैश्विक बहुआयामी गरीबी सूचकांक पर आधारित है, जो प्रत्येक वर्ष व्यक्तिगत और सामूहिक रूप से गरीब लोगों के जीवन की जटिलताओं की माप करता है।
- MPI तीन आयामों और दस संकेतकों का उपयोग करता है जो इस प्रकार हैं:
 - ◆ शिक्षा: स्कूली शिक्षा और बाल नामांकन के वर्ष (प्रत्येक का 1/6 भार, कुल 2/6)
 - ◆ स्वास्थ्य: बाल मृत्यु दर और पोषण (प्रत्येक का 1/6 भार, कुल 2/6)
 - ◆ जीवन स्तर: बिजली, फर्श, पीने का पानी, स्वच्छता, खाना पकाने का ईंधन और संपत्ति (प्रत्येक का 1/18 भार, कुल 2/6)
 - ◆ अतः कथन 2 सही है।
- यह बताता है कि लोग तीन प्रमुख आयामों में किस प्रकार पीछे रह जाते हैं: स्वास्थ्य, शिक्षा और जीवन स्तर, जिसमें 10 संकेतक शामिल हैं। जो लोग इन भारत संकेतकों में से कम-से-कम एक-तिहाई (अर्थात् 33% या अधिक) में अभाव का अनुभव करते हैं, वे बहुआयामी रूप से गरीब की श्रेणी में आते हैं। अतः कथन 3 सही है।

- MPI इसलिये महत्वपूर्ण है क्योंकि यह पारंपरिक पद्धति की तुलना में गरीबी को विभिन्न आयामों से पहचानता है जो केवल आय या मौद्रिक शर्तों से गरीबी को मापता है।

28.

उत्तर: A

व्याख्या:

- हाल ही में एक अंतर्राष्ट्रीय थिंक टैंक इंस्टीट्यूट ऑफ इकोनॉमिक्स एंड पीस (IEP) ने इकोलॉजिकल श्रेट रिपोर्ट (ETR) 2021 : पारिस्थितिक खतरों, लचीलापन और शांति को समझना, जारी की। अतः कथन 1 सही है।
- ETR रिपोर्ट ETR स्कोर के आधार पर देशों को रैंक करती है जो कि पाँच खतरों का औसत है। यह किसी देश के सामने आने वाले खतरे के समग्र स्तर का निर्माण करने के लिए पाँच संकेतकों की सापेक्ष गंभीरता का उपयोग करता है। अतः कथन 2 सही है।
 - ◆ ETR में पाँच संकेतक जनसंख्या वृद्धि, जल तनाव, खाद्य असुरक्षा, सूखा, बाढ़, चक्रवात और बढ़ते तापमान पर सबसे हालिया वैज्ञानिक अनुसंधान शामिल हैं।
 - ◆ उप-सहारा अफ्रीका में, स्कोर जनसंख्या वृद्धि के उच्च स्तर से प्रभावित होता है, जिससे मौजूदा खाद्य सुरक्षा की स्थिति पर दबाव बढ़ जाएगा और जल की कमी हो जाएगी।
- रिपोर्ट ने स्वास्थ्य, भोजन, पानी, शरणार्थी राहत, वित्त, कृषि और व्यवसाय विकास को उच्च जोखिम वाले क्षेत्रों में एक एकीकृत एजेंसी में संयोजित करने और स्थानीय समुदायों को सशक्त बनाने के लिए एक नीति की सिफारिश की। अतः कथन 3 सही नहीं है।

29.

उत्तर: C

व्याख्या:

- अंतर्राष्ट्रीय पर्यावरण थिंक टैंक 'जर्मनवॉच' ने वैश्विक जलवायु जोखिम सूचकांक 2021 (Global Climate Risk Index 2021) जारी किया। अतः कथन 1 सही नहीं है।
 - ◆ यह इस सूचकांक का 16वाँ संस्करण है। यह प्रतिवर्ष प्रकाशित होता है।
 - ◆ इसमें वर्ष 2019 के उपलब्ध नवीनतम आँकड़ों और 2000-2019 के दशक के आँकड़ों का विश्लेषण किया गया है।
- सूचकांक इस बात का विश्लेषण करता है कि जलवायु परिवर्तन के कारण उत्पन्न मौसम संबंधित घटनाओं (तूफान, बाढ़, हीट वेव आदि) के प्रभावों से देश और क्षेत्र किस हद तक प्रभावित हुए हैं। अतः कथन 2 सही नहीं है।
 - ◆ इसके अंतर्गत घातक मानवीय प्रभावों और प्रत्यक्ष आर्थिक नुकसान दोनों का विश्लेषण किया जाता है। अतः कथन 4 सही है।

- चरम मौसम की घटनाएँ सबसे गरीब देशों को अधिक प्रभावित करती हैं क्योंकि ये विशेष रूप से खतरे के हानिकारक प्रभावों के प्रति संवेदनशील होते हैं, इनकी प्रतिरोधी क्षमता कम होती है और इन्हें पुनर्निर्माण तथा पुनर्प्राप्ति के लिये अधिक समय की आवश्यकता हो सकती है।
- ◆ जलवायु परिवर्तन से उच्च आय वाले देश भी प्रचंड रूप से प्रभावित हो रहे हैं।
- भारत ने पिछले वर्ष की तुलना में अपनी रैंकिंग में सुधार किया है। वैश्विक जलवायु जोखिम सूचकांक-2021 में भारत 7वें स्थान पर है, जबकि वैश्विक जलवायु जोखिम सूचकांक-2020 में भारत 5वें स्थान पर था। अतः कथन 3 सही नहीं है।
- ◆ भारतीय मानसून वर्ष 2019 में सामान्य अवधि से एक माह अधिक समय तक जारी रहा, इसके चलते अतिरिक्त बारिश के कारण काफी कठिनाई हुई।
 - इस दौरान बारिश सामान्य से 110 फीसदी तक हुई, जो वर्ष 1994 के बाद सबसे अधिक है।
- ◆ भारत में कुल 8 उष्णकटिबंधीय चक्रवात आए, जिनमें से चक्रवात फानी (मई 2019) के कारण सबसे ज्यादा नुकसान हुआ। अतः विकल्प C सही है।

30.

उत्तर: B

व्याख्या:

- वैश्विक भुखमरी सूचकांक कंसर्न वर्ल्डवाइड और वेलथुंगरहिल्फ द्वारा संयुक्त रूप से प्रकाशित किया गया। वैश्विक भुखमरी सूचकांक (GHI) 2021 में भारत को 116 देशों में से 101वाँ स्थान प्राप्त हुआ है। अतः कथन 1 सही नहीं है।
- GHI की गणना चार संकेतकों के आधार पर की जाती है:
 - ◆ अल्पपोषण: अपर्याप्त कैलोरी सेवन वाली जनसंख्या।
 - ◆ चाइल्ड वेस्टिंग: पाँच साल से कम उम्र के बच्चों का हिस्सा, जिनका वजन उनकी ऊँचाई के हिसाब से कम है, यह तीव्र कुपोषण को दर्शाता है।
 - ◆ चाइल्ड स्टर्टिंग: पाँच साल से कम उम्र के बच्चों का हिस्सा, जिनका वजन उनकी उम्र के हिसाब से कम है, यह कुपोषण को दर्शाता है।
 - ◆ बाल मृत्यु दर: पाँच साल से कम उम्र के बच्चों की मृत्यु दर। अतः कथन 2 सही है।
- चार संकेतकों के मूल्यों के आधार पर GHI 100-बिंदु पैमाने पर भूख का निर्धारण करता है जहाँ 0 सबसे अच्छा संभव स्कोर है (शून्य भूख) और 100 को सबसे खराब माना जाता है।

31.

उत्तर: B

व्याख्या:

- हाल ही में अंतर्राष्ट्रीय ऊर्जा एजेंसी (International Energy Agency-IEA) ने वर्ल्ड एनर्जी आउटलुक (WEO) रिपोर्ट 2021 जारी की।
- WEO ऊर्जा की मांग और आपूर्ति के अनुमानों पर महत्वपूर्ण विश्लेषण और अंतर्दृष्टि प्रदान करती है।
- यह वार्षिक/प्रति वर्ष प्रकाशित किया जाता है।
- वर्ष 2021 की रिपोर्ट ने कॉन्फ्रेंस ऑफ पार्टिज़ (COP26) शिखर सम्मेलन (ग्लासगो, यूके में) में जलवायु कार्रवाई के लिये सरकारों पर अधिक दबाव का संकेत दिया। अतः विकल्प B सही है।

32.

उत्तर: A

व्याख्या:

- वैश्विक खाद्य सुरक्षा (GFS) सूचकांक निम्नलिखित कारकों के आधार पर खाद्य सुरक्षा के अंतर्निहित कारकों को मापता है:
 - ◆ सामर्थ्य
 - ◆ उपलब्धता
 - ◆ गुणवत्ता और सुरक्षा
 - ◆ प्राकृतिक संसाधन और लचीलापन
 - ◆ अतः कथन 1 सही है।
- GFS सूचकांक को लंदन स्थित इकोनॉमिस्ट इम्पैक्ट द्वारा डिजाइन और निर्मित किया गया और इसे कॉर्टेवा एग्रीसाइंस (Corteva Agriscience) द्वारा प्रायोजित किया गया था। अतः कथन 2 सही नहीं है।
- 113 देशों के GFS सूचकांक 2021 में भारत 57.2 अंकों के समग्र स्कोर के साथ 71वें स्थान पर है। अतः कथन 3 सही है।

33.

उत्तर: A

व्याख्या:

- उत्पादन अंतराल रिपोर्ट के बारे में:
 - प्रमुख शोध संस्थानों और संयुक्त राष्ट्र पर्यावरण कार्यक्रम (UNEP) द्वारा वर्ष 2021 के लिये उत्पादन अंतराल रिपोर्ट जारी की गई। अतः कथन 1 सही है।
 - वर्ष 2019 में पहली बार लॉन्च की गई उत्पादन अंतराल रिपोर्ट, सरकारों द्वारा नियोजित जीवाश्म ईंधन उत्पादन और वैश्विक उत्पादन स्तरों के बीच विसंगति को 1.5 डिग्री सेल्सियस या 2 डिग्री सेल्सियस तक सीमित करने के अनुरूप है। अतः कथन 2 सही नहीं है।

34.

उत्तर: B

व्याख्या:

- वैश्विक कृषि उत्पादकता रिपोर्ट (GAP रिपोर्ट) वर्जीनिया टेक द्वारा तैयार की गई है, जो वर्जीनिया के ब्लैक्सबर्ग में एक प्रमुख अमेरिकी भूमि-अनुदान विश्वविद्यालय है।
- ◆ हालाँकि रिपोर्ट को विश्व खाद्य पुरस्कार फाउंडेशन के वार्षिक सम्मेलन के संयोजन में जारी किया गया था।
- ◆ एक नई रिपोर्ट के अनुसार, जलवायु परिवर्तन के प्रभाव के बीच वैश्विक कृषि उत्पादकता भोजन की मांग जितनी तेज़ी से नहीं बढ़ रही है।
- ◆ अतः कथन 1 सही नहीं है।
- भारतीय-अमेरिकी मृदा वैज्ञानिक डॉ. रतन लाल को विश्व खाद्य पुरस्कार 2020 का विजेता घोषित किया गया है।
- विश्व खाद्य पुरस्कार दुनिया में भोजन की गुणवत्ता, मात्रा या उपलब्धता में सुधार करके उन्नत मानव विकास करने वाले व्यक्तियों की उपलब्धियों को मान्यता देने वाला सबसे प्रमुख अंतर्राष्ट्रीय सम्मान है। अतः कथन 2 सही है।

35.

उत्तर: C

व्याख्या:

- हाल ही में 'यूरो-मेडिटेरेनियन सेंटर ऑन क्लाइमेट चेंज' (CMCC) ने 'G20 जलवायु जोखिम एटलस' नामक एक रिपोर्ट में बताया है कि G20 (20 देशों का एक समूह) देश, जिसमें अमेरिका, यूरोपीय देश और ऑस्ट्रेलिया जैसे सबसे धनी देश शामिल हैं, आने वाले वर्षों में जलवायु परिवर्तन के अत्यधिक प्रभावों को सहन करेंगे।
- G20 देशों पर प्रभाव:
 - ◆ सभी G20 देशों में हीटवेब्स कम-से-कम दस गुना अधिक समय तक चल सकती है, अर्जेंटीना, ब्राज़ील और इंडोनेशिया में हीटवेब्स वर्ष 2050 तक 60 गुना अधिक समय तक चल सकती हैं। अतः कथन 1 सही है।
 - ◆ सकल घरेलू उत्पाद में हानि: G20 देशों में जलवायु क्षति के कारण जीडीपी (सकल घरेलू उत्पाद) का नुकसान हर वर्ष बढ़ रहा है, जो वर्ष 2050 तक वार्षिक रूप से कम-से-कम 4% तक बढ़ सकता है। यह वर्ष 2100 तक 8% से अधिक तक पहुँच सकता है, जो कोविड-19 से हुए आर्थिक नुकसान के दोगुने के बराबर है।

● भारत पर प्रभाव:

- ◆ उत्सर्जन परिदृश्य:
 - कम उत्सर्जन (वर्तमान की तुलना में कम):
- अनुमानित तापमान भिन्नता की स्थिति वर्ष 2050 और 2100, दोनों तक 1.5 डिग्री सेल्सियस के नीचे बनी रहेगी।
 - मध्यम उत्सर्जन (वर्तमान के समान):
- वर्ष 2036 और 2065 के बीच भारत में सबसे गर्म महीने का अधिकतम तापमान मध्यम उत्सर्जन की तुलना में कम-से-कम 1.2 डिग्री सेल्सियस बढ़ सकता है। अतः कथन 3 सही है।
 - उच्च उत्सर्जन (वर्तमान से अधिक):
- वर्ष 2050 तक उच्च उत्सर्जन परिदृश्य के तहत औसत तापमान 2 डिग्री सेल्सियस तक बढ़ सकता है।
- ◆ वर्षण:
 - वर्ष 2050 तक सभी उत्सर्जन परिदृश्यों में 8% से 19.3% तक की वृद्धि के साथ वार्षिक वर्षा में भारी वृद्धि दर्ज किये जाने की संभावना है। अतः कथन 2 सही नहीं है।

36.

उत्तर: B

व्याख्या:

- हाल ही में अंतर्राष्ट्रीय श्रम संगठन (ILO) की 'वर्ल्ड सोशल प्रोटेक्शन रिपोर्ट 2020-22' से पता चला है कि वैश्विक स्तर पर 4.1 बिलियन लोगों को किसी भी प्रकार की सामाजिक सुरक्षा प्राप्त नहीं है।
- ◆ सामाजिक सुरक्षा एक व्यापक दृष्टिकोण है जिसे नुकसान में कमी या रोकने, व्यक्ति और उसके आश्रितों के लिये एक बुनियादी न्यूनतम आय का आश्वासन देने तथा किसी भी अनिश्चितता से व्यक्ति की रक्षा करने हेतु डिजाइन किया गया।
 - सामाजिक सुरक्षा में विशेष रूप से वृद्धावस्था, बेरोजगारी, बीमारी, विकलांगता, कार्य के दौरान चोट, मातृत्व अवकाश, स्वास्थ्य देखभाल तथा आय सुरक्षा उपायों तक पहुँच के साथ-साथ बच्चों वाले परिवारों हेतु अतिरिक्त सहायता शामिल है। अतः विकल्प B सही है।

37.

उत्तर: D

व्याख्या:

- टाइम्स हायर एजुकेशन (THE) द्वारा वर्ल्ड यूनिवर्सिटी रैंकिंग 2022 संस्करण जारी किया गया है। अतः कथन 1 सही नहीं है।
- ◆ टाइम्स हायर एजुकेशन जिसे पहले टाइम्स हायर एजुकेशन सप्लीमेंट (THES) के नाम से जाना जाता था, एक पत्रिका है जो विशेष रूप से उच्च शिक्षा से संबंधित खबरों और मुद्दों पर रिपोर्टिंग करती है।

- ◆ इससे पहले क्वाकवरेली साइमंड्स (QS) ने क्यूएस वर्ल्ड यूनिवर्सिटी रैंकिंग 2022 जारी की थी।
 - यह रैंकिंग यूनिवर्सिटी/विश्वविद्यालय गतिविधि के चार मुख्य क्षेत्रों को कवर करती है जिनमें शिक्षण, अनुसंधान, ज्ञान हस्तांतरण और अंतर्राष्ट्रीय दृष्टिकोण शामिल हैं। टाइम्स हायर एजुकेशन वर्ष 2004 से यह डेटा जारी कर रहा है।
 - टाइम्स हायर एजुकेशन (THE) द्वारा जारी वर्ल्ड यूनिवर्सिटी रैंकिंग 2022 में विश्व की शीर्ष 1,000 यूनिवर्सिटीज में भारत की 35 यूनिवर्सिटीज शामिल हैं, जो रैंकिंग में अब तक का दूसरा सबसे बड़ा विश्वविद्यालयों का समूह है। पिछले साल इसमें 36 यूनिवर्सिटीज शामिल थीं।
 - ◆ भारतीय विज्ञान संस्थान (IISc) बेंगलुरु, 301-350 की स्थिति पर, शीर्ष 350 में एकमात्र भारतीय संस्थान है, इसके बाद IIT रोपड़, JS उच्च शिक्षा और अनुसंधान अकादमी, IIT इंदौर, अलगप्पा विश्वविद्यालय और थापर विश्वविद्यालय का स्थान हैं। अतः कथन 2 सही नहीं है।
 - विश्व स्तर पर ऑक्सफोर्ड यूनिवर्सिटी लगातार छठे वर्ष रैंकिंग में सबसे ऊपर रही है, जबकि चीन (मुख्य भूमि) की सिंगुआ यूनिवर्सिटी वर्तमान पद्धति (2011 में लॉन्च) के तहत शीर्ष 20 में प्रवेश करने वाला पहला एशियाई विश्वविद्यालय बन गया है।
 - ◆ देशों के हिसाब से देखा जाए तो कुल मिलाकर रैंकिंग में अमेरिका के सर्वाधिक 183 संस्थान शामिल हैं।
- 38.
- उत्तर : D
- व्याख्या:
- जलवायु परिवर्तन प्रदर्शन सूचकांक (Climate Change Performance Index- CCPI) जर्मनवाच, न्यू क्लाइमेट इंस्टीट्यूट और क्लाइमेट एक्शन नेटवर्क द्वारा संयुक्त रूप से जारी किया जाता है। अतः कथन 1 सही नहीं है।
 - जलवायु परिवर्तन प्रदर्शन सूचकांक स्वतंत्र रूप से 57 देशों और यूरोपीय संघ के जलवायु संरक्षण प्रदर्शन की निगरानी करता है जो वैश्विक GHG उत्सर्जन का 90%+ उत्पन्न करते हैं।
 - ◆ यह जलवायु संरक्षण के प्रयासों और अलग-अलग देशों द्वारा की गई प्रगति की तुलना को सक्षम बनाता है।
 - ◆ प्रयुक्त पैरामीटर:
 - ग्रीनहाउस गैस उत्सर्जन (कुल स्कोर का 40%)।
 - अक्षय ऊर्जा (20%)।
 - ऊर्जा उपयोग (20%)।
 - जलवायु नीति (20%)।
 - ◆ शीर्ष तीन रैंक खाली थे क्योंकि किसी भी देश ने सूचकांक में पर्याप्त उच्च स्थान पाने के लिये मानदंडों को पूरा नहीं किया था।

- ◆ केवल दो G20 राष्ट्र, यूके और भारत CCPI 2021 में उच्च रैंक वाले देशों में से हैं। अतः कथन 2 सही नहीं है।
 - संयुक्त राज्य अमेरिका, कनाडा, दक्षिण कोरिया, रूस, ऑस्ट्रेलिया और सऊदी अरब सूचकांक में सबसे नीचे हैं।
 - GHG का वर्तमान में सबसे बड़ा उत्सर्जक चीन 33वें स्थान पर है।
- ◆ भारत कुल मिलाकर 10वें स्थान पर रहा और उसने 100 में से 63.98 अंक हासिल किये।
 - भारत ने अपने INDC में 2030 तक गैर-जीवाश्म ईंधन आधारित बिजली की हिस्सेदारी को 40% तक बढ़ाने का वादा किया है।

39.

उत्तर : A

व्याख्या :

- हाल ही में विश्व बैंक द्वारा जारी अद्यतित 'ग्राउंड्सवेल रिपोर्ट' ने संकेत दिया है कि जलवायु परिवर्तन विश्व के छह प्रमुख क्षेत्रों में 216 मिलियन लोगों को वर्ष 2050 तक अपने देशों से स्थानांतरित करने के लिये मजबूर कर सकता है। अतः विकल्प A सही है।
- पहली ग्राउंड्सवेल रिपोर्ट: इसे वर्ष 2018 में प्रकाशित किया गया था और यह मुख्यतः तीन क्षेत्रों यथा- उप-सहारा अफ्रीका, दक्षिण एशिया और लैटिन अमेरिका पर ध्यान केंद्रित करते हुए भविष्य के जलवायु प्रवास के पैमाने, प्रक्षेपवक्र एवं स्थानिक पैटर्न को समझने हेतु एक मजबूत एवं नवीन मॉडलिंग दृष्टिकोण का उपयोग करती है।
- ◆ विशेष रूप से, इसने जाँच की कि कैसे धीमी गति से शुरू होने वाला जलवायु परिवर्तन पानी की उपलब्धता और फसल उत्पादकता पर प्रभाव डालता है, और तूफान के बढ़ने से समुद्र के स्तर में वृद्धि, भविष्य के आंतरिक प्रवास को प्रभावित कर सकती है जो तीन संभावित क्षेत्रों को प्रभावित कर सकती है।
- दूसरी ग्राउंड्सवेल रिपोर्ट: यह पहली रिपोर्ट का विस्तार है, जिसमें तीन नए क्षेत्रों: 'मध्य पूर्व तथा उत्तरी अफ्रीका', 'पूर्वी एशिया एवं प्रशांत' और 'पूर्वी यूरोप व मध्य एशिया' को भी शामिल किया गया है।
- ◆ साथ ही इसमें 'मशरक' (अरब जगत का पूर्वी हिस्सा) और 'लघु द्वीपीय विकासशील राज्यों' (SIDS) में जलवायु से संबंधित गतिशीलता का गुणात्मक विश्लेषण भी प्रदान किया जाता है।
- दो रिपोर्टों का संयुक्त निष्कर्ष, पहली बार, छह विश्व बैंक क्षेत्रों में आंतरिक जलवायु प्रवास के संभावित पैमाने की एक वैश्विक तस्वीर प्रदान करता है।

- ◆ यह इस बात की बेहतर समझ प्रदान करता है कि कैसे अनुमानित जलवायु परिवर्तन प्रभाव, जनसंख्या की गतिशीलता और विकास के संदर्भ गतिशीलता प्रवृत्तियों को आकार देते हैं।
- ◆ यह इस चुनौती को पूरा करने और सकारात्मक तथा सतत विकास परिणामों को सुनिश्चित करने के लिये आवश्यक दूरदर्शी योजना पर प्रकाश डालता है।

40.

उत्तर: C

व्याख्या:

- औद्योगिक उत्पादन सूचकांक (IIP) की गणना में निम्नलिखित 8 क्षेत्रों के आँकड़ों को मापा जाता है। आठ प्रमुख क्षेत्रों में औद्योगिक उत्पादन सूचकांक में शामिल मदों के भार का 40.27 प्रतिशत शामिल है। अतः कथन 1 सही है।
- यह राष्ट्रीय सांख्यिकी कार्यालय (NSO), सांख्यिकी और कार्यक्रम कार्यान्वयन मंत्रालय द्वारा मासिक रूप से संकलित और प्रकाशित किया जाता है। अतः कथन 2 सही है।
- आठ-कोर क्षेत्र उद्योग जिन्हें IIP के तहत उनके भार के घटते क्रम में मापा जाता है:
 - ◆ रिफाइनरी उत्पाद> बिजली> स्टील> कोयला> कच्चा तेल> प्राकृतिक गैस> सीमेंट> उर्वरक। अतः कथन 3 सही नहीं है।

41.

उत्तर: A

व्याख्या:

- हाल ही में एशियाई विकास बैंक (ADB) ने 'की इंडिकेटर फॉर एशिया एंड द पैसिफिक 2021' शीर्षक से एक रिपोर्ट जारी की है। अतः कथन 1 सही नहीं है।
- ◆ यह ADB के 49 क्षेत्रीय सदस्यों के लिये व्यापक आर्थिक, वित्तीय, सामाजिक और पर्यावरणीय आँकड़े प्रस्तुत करती है।
- गरीबी: महामारी ने वर्ष 2020 में विकासशील एशिया-प्रशांत क्षेत्र में 75-80 मिलियन लोगों को अत्यधिक गरीबी में धकेल दिया है।
- वैश्विक जीडीपी में योगदान: एशिया-प्रशांत क्षेत्र की अर्थव्यवस्था हाल के वर्षों में मजबूत गति से आगे बढ़ी है और इसने वर्ष 2019 में वैश्विक सकल घरेलू उत्पाद (जीडीपी) में 35% तक का योगदान दिया है। अतः कथन 2 सही है।
- ◆ किंतु कोविड-19 महामारी से प्रेरित निम्न घरेलू निवेश और धीमी वैश्विक व्यापार एवं आर्थिक गतिविधियों ने इस गति को चुनौती देना शुरू कर दिया।
- घरेलू आय: व्यापार में संलग्न परिवारों की एक बड़ी संख्या महामारी से बुरी तरह प्रभावित हुई थी।

- बेरोजगारी: दुनिया भर में महामारी के कारण वर्ष 2020 में बेरोजगारी दर में कम-से-कम 20% की वृद्धि हुई है, साथ ही एशिया-प्रशांत क्षेत्र में काम के घंटे में अनुमानित 8% का नुकसान हुआ है।
- श्रम बल भागीदारी: वर्ष 2019 से 2020 तक महिलाओं के बीच श्रम बल भागीदारी दर में औसतन 1.4% की गिरावट आई, जबकि पुरुषों के बीच श्रम बल भागीदारी दर में 0.8% की गिरावट आई। अतः कथन 3 सही है।

42.

उत्तर: C

व्याख्या:

- हाल ही में 'यूनिसेफ' ने 'फ्राइडे फॉर फ्यूचर' के सहयोग से 'द क्लाइमेट क्राइसिस इज ए चाइल्ड राइट्स क्राइसिस: इंट्रोड्यूसिंग द चिलड्रेन क्लाइमेट रिस्क इंडेक्स' नाम से एक रिपोर्ट लॉन्च की है। अतः कथन 1 सही है।
- ◆ यह बच्चे के दृष्टिकोण से किया गया जलवायु जोखिम का पहला व्यापक विश्लेषण है।
- ◆ इससे पूर्व 'नोटे डेम ग्लोबल एडाप्टेशन इनिशिएटिव' (ND-GAIN) इंडेक्स पर आधारित एक विश्लेषण ने दुनिया भर के बच्चों पर जलवायु परिवर्तन के प्रभाव को स्पष्ट किया था।
- 'चिलड्रेन क्लाइमेट रिस्क इंडेक्स' आवश्यक सेवाओं तक बच्चों की पहुँच के आधार पर जलवायु परिवर्तन और पर्यावरणीय घटनाओं, जैसे कि चक्रवात और हीटवेव आदि के प्रति बच्चों की भेद्यता के आधार पर विभिन्न देशों को रैंक प्रदान करता है।
- ◆ पाकिस्तान (14वाँ), बांग्लादेश (15वाँ), अफगानिस्तान (25वाँ) और भारत (26वाँ) उन दक्षिण एशियाई देशों में शामिल हैं, जहाँ बच्चों पर जलवायु संकट के प्रभाव का जोखिम सबसे अधिक है।
- ◆ भारत उन चार दक्षिण एशियाई देशों में शामिल है, जहाँ बच्चों को जलवायु परिवर्तन के कारण स्वास्थ्य, शिक्षा और सुरक्षा जैसे क्षेत्रों में खतरों का सामना करना पड़ता है। अतः कथन 2 सही है।

43.

उत्तर: D

व्याख्या:

- क्रय प्रबंधक सूचकांक (PMI) आईएचएस मार्किट द्वारा विश्व भर की 40 से अधिक अर्थव्यवस्थाओं के लिये संकलित किया जाता है। अतः कथन 1 सही है।
- ◆ आईएचएस मार्किट विश्व भर में अर्थव्यवस्थाओं को चलाने वाले प्रमुख उद्योगों और बाजारों के लिये सूचना, विश्लेषण और समाधान में एक वैश्विक मंच है।

- PMI एक सर्वेक्षण-आधारित प्रणाली है जो उत्तरदाताओं को पिछले माह की तुलना में प्रमुख व्यावसायिक चर के संदर्भ में उनकी धारणा में बदलाव के बारे में बताती है।
- PMI का उद्देश्य कंपनी के नीति निर्माताओं, विश्लेषकों और निवेशकों को वर्तमान एवं भविष्य की व्यावसायिक स्थितियों के बारे में जानकारी प्रदान करना है। अतः कथन 2 सही है।
- विनिर्माण और सेवा क्षेत्रों हेतु इसकी गणना अलग से की जाती है तथा फिर एक समग्र सूचकांक भी बनाया जाता है। अतः कथन 3 सही है।

44.

उत्तर: B

व्याख्या:

- 'द स्टेट ऑफ फूड सिक्योरिटी न्यूट्रिशन इन द वर्ल्ड 2021 (SOFI)' शीर्षक वाली एक रिपोर्ट ने भोजन के सेवन और कुपोषण पर कोविड-19 महामारी से प्रेरित आय में हानि के प्रभाव का अध्ययन किया है।
 - ◆ यह रिपोर्ट संयुक्त राष्ट्र खाद्य और कृषि संगठन, कृषि विकास हेतु अंतर्राष्ट्रीय कोष, संयुक्त राष्ट्र बाल कोष, विश्व खाद्य कार्यक्रम तथा विश्व स्वास्थ्य संगठन द्वारा प्रस्तुत की गई है। अतः कथन 1 सही नहीं है।
 - इससे पहले वैश्विक खाद्य नीति रिपोर्ट, 2021 (अंतर्राष्ट्रीय खाद्य नीति अनुसंधान संस्थान- IFPRI द्वारा जारी) में कहा गया है कि बढ़ती गरीबी और घटती आजीविका का प्रभाव खाद्य असुरक्षा के बढ़ते स्तर तथा आहार की गुणवत्ता में कमी में स्पष्ट रूप से परिलक्षित होते हैं।
- वर्ष 2018-20 के दौरान भारत में कुल आबादी के बीच कुपोषण का प्रसार 15.3% था, जो कि इसी अवधि के दौरान वैश्विक औसत (8.9%) की तुलना में काफी खराब प्रदर्शन है।
 - ◆ हालाँकि इसे वर्ष 2004-06 (21.6%) की तुलना में एक सुधार के रूप में देखा जा सकता है। अतः कथन 2 सही है।
- वर्ष 2020 में पाँच वर्ष से कम आयु के लगभग 17.3% बच्चे ऊँचाई की तुलना में कम वजन के साथ 'वेस्टेड ग्रोथ' का सामना कर रहे थे, जो कि अन्य देशों की तुलना में सबसे अधिक है।
 - ◆ लगभग 31% बच्चों की उम्र की तुलना में लंबाई कम है (स्टैटड), जो कि वर्ष 2012 में 41.7% की तुलना में बेहतर स्थिति है, किंतु यह अभी भी दुनिया के कई अन्य देशों की तुलना में काफी अधिक है।
- भारत में वयस्क आबादी में मोटापे के मामले 2012 के 3% से बढ़कर 2016 में 3.9% हो गए हैं।
- प्रजनन आयु की महिलाओं में एनीमिया का प्रसार वर्ष 2012 के 53.2% से वर्ष 2019 में 53% हो गया जिसमें मामूली सुधार हुआ है।

45

उत्तर: B

व्याख्या:

- ऑक्सफैम इंडिया द्वारा जारी "इंडिया इनइक्वेलिटी रिपोर्ट 2021: इंडियाज अनइक्वल हेल्थकेयर स्टोरी" शीर्षक वाली रिपोर्ट से पता चलता है कि स्वास्थ्य क्षेत्र में सामाजिक-आर्थिक असमानताएँ व्याप्त हैं और सार्वभौमिक स्वास्थ्य कवरेज की अनुपस्थिति के कारण हाशिये पर रहने वाले समुदायों के स्वास्थ्य परिणामों पर प्रतिकूल प्रभाव डालती हैं। अतः कथन 3 सही नहीं है।
- यह रिपोर्ट देश में स्वास्थ्य असमानता के स्तर को मापने के लिये विभिन्न सामाजिक-आर्थिक समूहों में स्वास्थ्य परिणामों का व्यापक विश्लेषण प्रदान करती है। अतः कथन 1 सही है।
- इसके निष्कर्ष मुख्य रूप से राष्ट्रीय परिवार स्वास्थ्य सर्वेक्षण के तीसरे और चौथे दौर के माध्यमिक विश्लेषण तथा राष्ट्रीय नमूना सर्वेक्षण के विभिन्न दौरों पर आधारित हैं। अतः कथन 2 सही है।

46.

उत्तर: C

व्याख्या:

- थोक मूल्य सूचकांक (WPI) यह थोक व्यवसायों द्वारा अन्य व्यवसायों को बेचे जाने वाले सामानों की कीमतों में बदलाव को मापता है।
 - ◆ इसे वाणिज्य और उद्योग मंत्रालय के आर्थिक सलाहकार कार्यालय द्वारा प्रकाशित किया जाता है। अतः कथन 1 सही है।
 - ◆ यह भारत में सबसे अधिक इस्तेमाल किया जाने वाला मुद्रास्फीति संकेतक (Inflation Indicator) है।
 - ◆ इस सूचकांक की सबसे प्रमुख समस्या यह है कि आम जनता थोक मूल्य पर उत्पाद नहीं खरीदती है।
 - ◆ वर्ष 2017 में अखिल भारतीय WPI के लिये आधार वर्ष को 2004-05 से संशोधित कर 2011-12 कर दिया गया था। अतः कथन 2 सही है।

47.

उत्तर: B

व्याख्या:

- 'वैज्ञानिक तथा औद्योगिक अनुसंधान परिषद' (CSIR) भारत का सबसे बड़ा अनुसंधान एवं विकास (R&D) संगठन है। 37 राष्ट्रीय प्रयोगशालाओं, 39 दूरस्थ केंद्रों, 3 नवोन्मेषी परिसरों और 5 इकाइयों के एक सक्रिय नेटवर्क के साथ इसकी उपस्थिति पूरे भारत में है।
- प्रधानमंत्री इसका अध्यक्ष (पदेन) होता है तथा केंद्रीय विज्ञान एवं प्रौद्योगिकी मंत्री इसका उपाध्यक्ष (पदेन) होता है। अतः कथन 1 सही नहीं है।

- स्किमागो इंस्टीट्यूशंस रैंकिंग वर्ल्ड रिपोर्ट 2021 (Scimago Institutions Ranking World Report 2021) के अनुसार, यह विश्व भर के 1587 सरकारी संस्थानों में 37वें स्थान पर है और शीर्ष 100 वैश्विक सरकारी संस्थानों में एकमात्र भारतीय संगठन है। अतः कथन 2 सही है।

◆ एशिया में CSIR 7वें स्थान पर है।

- इसकी स्थापना वर्ष 1942 में की गई थी तथा यह दिल्ली में स्थित है। अतः कथन 3 सही नहीं है।

48.

उत्तर: A

व्याख्या:

- अंतर्राष्ट्रीय पुनर्निर्माण और विकास बैंक (IBRD) तथा अंतर्राष्ट्रीय मुद्रा कोष (IMF) की स्थापना एक साथ वर्ष 1944 में अमेरिका के न्यू हैम्पशायर में ब्रेटन वुड्स सम्मेलन के दौरान हुई थी। अतः कथन 2 सही नहीं है।
- ◆ अंतर्राष्ट्रीय पुनर्निर्माण और विकास बैंक (IBRD) को ही विश्व बैंक के रूप में जाना जाता है। अतः कथन 1 सही है।
- विश्व बैंक समूह विकासशील देशों में गरीबी को कम करने और साझा समृद्धि का निर्माण करने वाले स्थायी समाधानों के लिये काम कर रहे पाँच संस्थानों की एक अनूठी वैश्विक साझेदारी है।
- इसके 189 सदस्य देश हैं। भारत भी एक सदस्य देश है।
- पाँच प्रमुख संस्थान
 - ◆ अंतर्राष्ट्रीय पुनर्निर्माण और विकास बैंक (IBRD)
 - ◆ अंतर्राष्ट्रीय विकास संघ (IDA) अतः कथन 3 सही नहीं है।
 - ◆ अंतर्राष्ट्रीय वित्त निगम (IFC)
 - ◆ बहुपक्षीय निवेश गारंटी एजेंसी (MIGA)
 - ◆ निवेश विवादों के निपटारे के लिये अंतर्राष्ट्रीय केंद्र (ICSID)
 - भारत इसका सदस्य नहीं है।

49.

उत्तर: C

व्याख्या:

- ISA की स्थापना भारत की पहल के बाद हुई थी। इसकी शुरुआत संयुक्त रूप से पेरिस में 30 नवंबर, 2015 को संयुक्त राष्ट्र जलवायु सम्मेलन के दौरान COP-21 से पृथक भारत और फ्रांस द्वारा की गई थी। ISA की अंतर्राष्ट्रीय संचालन समिति की पाँचवीं बैठक में 121 संभावित सदस्य राष्ट्रों के प्रतिनिधियों ने हिस्सा लिया था, जो पूर्ण या आंशिक रूप से कर्क और मकर रेखा के बीच में स्थित हैं। अतः कथन 2 सही है।
 - 89 देशों ने ISA फ्रेमवर्क समझौते पर हस्ताक्षर किये हैं।

- ISA का विज्ञान एक सूर्य, एक विश्व, एक ग्रिड (OSOWOG) को सक्षम बनाना है।

◆ यह वैश्विक सहयोग की सुविधा के लिये एक ढाँचे पर ध्यान केंद्रित करता है, जो परस्पर अक्षय ऊर्जा संसाधनों (मुख्य रूप से सौर ऊर्जा) के वैश्विक पारिस्थितिकी तंत्र जिसे मूल रूप से साझा किया जा सकता है, का निर्माण करता है। अतः कथन 1 सही है।

50.

उत्तर: C

व्याख्या:

- हाल ही में 'ड्रग्स और अपराध पर संयुक्त राष्ट्र कार्यालय' (UNODC) ने अपनी 'द वर्ल्ड ड्रग रिपोर्ट-2021' में इस बात पर प्रकाश डाला है कि कोविड-19 के दौरान लॉकडाउन प्रतिबंधों ने इंटरनेट के माध्यम से मादक पदार्थों की तस्करी को तेज़ कर दिया है।
- ◆ ऑनलाइन बिक्री के साथ दवाओं तक पहुँच भी पहले से कहीं ज्यादा आसान हो गई है और डार्क वेब पर प्रमुख दवा बाजारों की कीमत अब लगभग 315 मिलियन डॉलर सालाना हो गई है।
- ◆ यह आंशिक रूप से प्रौद्योगिकी और क्रिप्टोकॉरेसी भुगतान के उपयोग में वृद्धि से भी प्रेरित है, जो नियमित वित्तीय प्रणाली के भीतर नहीं आती है। अतः कथन 1 सही नहीं है।
- महामारी के दौरान प्रौद्योगिकी के उपयोग में वृद्धि ने टेलीमेडिसिन जैसे सेवा वितरण के अधिक लचीले मॉडल के माध्यम से उपचार सेवाओं नवाचार को गति दी है, जिसने स्वास्थ्य पेशेवरों को अधिक रोगियों तक पहुँचने और उनका इलाज करने में सक्षम बनाया है। अतः कथन 2 सही है।
- ड्रग्स और अपराध पर संयुक्त राष्ट्र कार्यालय (UNODC) की स्थापना वर्ष 1997 में की गई थी। इसकी स्थापना यूनाइटेड नेशंस इंटरनेशनल ड्रग्स कंट्रोल प्रोग्राम (UNDCP) तथा संयुक्त राष्ट्र में अपराध निवारण और आपराधिक न्याय विभाग (Crime Prevention and Criminal Justice Division-CPCJD) के संयोजन में की गई थी और यह ड्रग कंट्रोल एवं अपराध रोकथाम की दिशा में कार्य करता है।
- ◆ 'वर्ल्ड ड्रग रिपोर्ट' ड्रग्स और अपराध पर संयुक्त राष्ट्र कार्यालय (UNODC) द्वारा प्रकाशित की जाती है। अतः कथन 3 सही नहीं है।

51.

उत्तर: (B)

व्याख्या:

- भारतीय नौसेना ने भारत में ऑक्सीजन से भरे कंटेनरों की शिपमेंट के लिये 'ऑपरेशन समुद्र सेतु-II' की शुरुआत की है। अतः कथन 2 सही है।

- ◆ इस ऑपरेशन के हिस्से के रूप में सात भारतीय नौसेना जहाजों अर्थात् कोलकाता, कोच्चि, तलवार, टाबर, त्रिकंड, जलश्व तथा ऐरावत को विभिन्न देशों से लिक्विड मेडिकल ऑक्सीजन-फील्ड क्रायोजेनिक कंटेनर्स और संबंधित मेडिकल इक्विपमेंट की शिपमेंट के लिये तैनात किया गया है।
- ◆ दो जहाज INS कोलकाता और INS तलवार, मुंबई के लिये 40 टन तरल ऑक्सीजन लाने हेतु मनामा और बहरीन के बंदरगाहों में प्रवेश कर चुके हैं।
- ◆ INS जलाश्व और INS ऐरावत भी इसी प्रकार के मिशन के साथ क्रमशः बैंकॉक और सिंगापुर के मार्ग पर हैं।
- ज्ञात हो कि ऑपरेशन समुद्र सेतु को कोविड-19 महामारी के दौरान विदेशों में फँसे भारतीय नागरिकों को वापस लाने के राष्ट्रीय प्रयास के तहत मई 2020 में लॉन्च किया गया था। अतः कथन 1 सही नहीं है।

52.

उत्तर: B

व्याख्या:

- विश्व आर्थिक मंच (World Economic Forum's- WEF) द्वारा जारी वैश्विक लैंगिक अंतराल रिपोर्ट, 2021 में भारत 28 पायदान नीचे आ गया है। अतः कथन 1 सही है।
- इसे पहली बार वर्ष 2006 में WEF द्वारा प्रकाशित किया गया था।
 - ◆ इसमें निम्नलिखित चार आयामों के मद्देनजर 156 देशों द्वारा लैंगिक समानता की दिशा में की गई प्रगति का मूल्यांकन किया जाता है:
 - ◆ आर्थिक भागीदारी और अवसर, शिक्षा का अवसर, स्वास्थ्य एवं उत्तरजीविता, राजनीतिक सशक्तीकरण।
 - ◆ इंडेक्स में 1 उच्चतम स्कोर होता है जो समानता की स्थिति तथा 0 निम्नतम स्कोर होता है जो असमानता की स्थिति को दर्शाता है।
- दक्षिण एशियाई देशों में भारत का प्रदर्शन सबसे खराब रहा है, भारत रैंकिंग में 156 देशों में 140वें स्थान पर है। अतः कथन 2 सही नहीं है।
 - ◆ दक्षिण एशिया के देशों में बांग्लादेश 65वें, नेपाल 106वें, पाकिस्तान 153वें, अफगानिस्तान 156वें, भूटान 130वें और श्रीलंका 116वें स्थान पर है।
 - ◆ वैश्विक लैंगिक अंतराल इंडेक्स, 2020 में भारत 153 देशों में 112वें स्थान पर था।
- राजनीतिक सशक्तीकरण:
 - ◆ भारत के राजनीतिक सशक्तीकरण सूचकांक में 13.5 प्रतिशत की गिरावट आई है। महिला मंत्रियों की संख्या वर्ष 2019 में 23.1% थी जो वर्ष 2021 में घटकर 9.1% रह गई है। अतः कथन 3 सही है।

- ◆ हालाँकि अन्य देशों की तुलना में भारत द्वारा अच्छा प्रदर्शन किया गया है और राजनीति में महिलाओं की भागीदारी में यह 51वें स्थान पर है।
- शिक्षा तक पहुँच:
 - ◆ शिक्षा प्राप्ति सूचकांक में भारत को 114वें स्थान पर रखा गया है।
- आर्थिक भागीदारी:
 - ◆ रिपोर्ट के अनुसार, भारत में इस वर्ष आर्थिक भागीदारी में अंतर 3% बढ़ा है।
 - ◆ पेशेवर और तकनीकी भूमिकाओं में महिलाओं की हिस्सेदारी 29.2% तक घट गई है।
 - ◆ उच्च और प्रबंधकीय पदों पर भी महिलाओं की हिस्सेदारी 14.6% है तथा देश में केवल 8.9% फर्मों में ही शीर्ष पर महिला प्रबंधक हैं।
 - ◆ भारत में महिलाओं की अनुमानित आय पुरुषों की केवल 1/5 है, जो इस संकेतक पर देश को वैश्विक स्तर पर 10 पायदान नीचे रखता है।
 - ◆ पाकिस्तान और अफगानिस्तान में एक महिला की औसत आय पुरुष की औसत आय से 16% से भी कम है, जबकि भारत में यह 20.7% है।
- स्वास्थ्य और उत्तरजीविता सूचकांक:
 - ◆ इस पर भारत द्वारा खराब प्रदर्शन किया गया तथा भारत रैंकिंग में 155वें स्थान पर रहा है।
 - ◆ इस सूचकांक में सबसे खराब प्रदर्शन चीन का रहा है।
 - ◆ रिपोर्ट प्रमुख कारक के रूप में एक विषम लिंग अनुपात (Skewed Sex Ratio) की ओर इशारा करती है।
 - ◆ लड़कों की चाह में प्रसव पूर्व पक्षपातपूर्ण तरीके से लिंग चयन को इसके लिये जिम्मेदार ठहराया गया है।
 - ◆ प्रसव पूर्व लिंग परीक्षण जैसी प्रथाओं के चलते प्रतिवर्ष लापता होने वाली बालिकाओं के 1.2 से 1.5 मिलियन मामलों में से 90-95% मामले केवल भारत और चीन में देखने को मिलते हैं।

53.

उत्तर : C

व्याख्या: :

- विज्ञान एवं प्रौद्योगिकी विभाग ने एक संयुक्त फ्रेमवर्क का उपयोग करते हुए भारत में अनुकूल नियोजन के लिये राष्ट्रीय जलवायु भेद्यता आकलन रिपोर्ट जारी की है।
- इस रिपोर्ट में वर्तमान जलवायु संबंधी जोखिमों और भेद्यता के प्रमुख चालकों (Key Drivers of Vulnerability) के लिहाज से भारत के सबसे संवेदनशील राज्यों और जिलों की पहचान की गई है।

- यह जलवायु परिवर्तन पर राष्ट्रीय कार्य योजना/नेशनल एक्शन प्लान ऑन क्लाइमेट चेंज (कुल 8 मिशन) के दो मिशनों के तहत क्षमता निर्माण कार्यक्रम का हिस्सा है। अतः कथन 1 सही है।
 - ◆ सुस्थिर हिमालयी पारिस्थितिक तंत्र हेतु राष्ट्रीय मिशन (NMSHE)।
 - ◆ जलवायु परिवर्तन हेतु रणनीतिक ज्ञान पर राष्ट्रीय मिशन (NMSKCC)।
- रिपोर्ट के प्रमुख बिंदु:
 - ◆ अत्यधिक संवेदनशील राज्य: राष्ट्रीय जलवायु भेद्यता आकलन रिपोर्ट ने झारखंड, मिजोरम, ओडिशा, छत्तीसगढ़, असम, बिहार, अरुणाचल प्रदेश और पश्चिम बंगाल की पहचान ऐसे राज्यों के रूप में की है, जो जलवायु परिवर्तन की दृष्टि से अत्यधिक संवेदनशील हैं। अतः कथन 2 सही है।
 - ◆ निम्न-मध्य संवेदनशील राज्य: हिमाचल प्रदेश, तेलंगाना, सिक्किम और पंजाब।
 - ◆ निम्न संवेदनशील राज्य: उत्तराखंड, हरियाणा, तमिलनाडु, केरल, नगालैंड, गोवा और महाराष्ट्र।

54.

उत्तर: C

व्याख्या:

- विश्व प्रेस स्वतंत्रता सूचकांक वर्ष 2002 से रिपोर्टर्स सेन्स फ्रंटियर्स (RSF) या रिपोर्टर्स विदाउट बॉर्डर्स द्वारा प्रत्येक वर्ष प्रकाशित किया जाता है।
 - ◆ पेरिस स्थित रिपोर्टर्स विदाउट बॉर्डर्स (RSF) एक अंतर्राष्ट्रीय गैर-सरकारी, गैर-लाभकारी संगठन है, जो सार्वजनिक हित में संयुक्त राष्ट्र, यूनेस्को, यूरोपीय परिषद, फ्रैंकोफोनी के अंतर्राष्ट्रीय संगठन (OIF) और मानव अधिकारों पर अफ्रीकी आयोग के साथ सलाहकार की भूमिका निभाता है।
 - ◆ यह सूचकांक पत्रकारों के लिये उपलब्ध स्वतंत्रता के स्तर के अनुसार 180 देशों और क्षेत्रों को रैंक प्रदान करता है। यह सार्वजनिक नीतियों की रैंकिंग नहीं करता है, भले ही सरकारें स्पष्ट रूप से अपने देश की रैंकिंग पर एक बड़ा प्रभाव डालती हैं। हालाँकि यह पत्रकारिता की गुणवत्ता का सूचक नहीं है। अतः कथन 1 सही नहीं है।
- विश्व प्रेस स्वतंत्रता सूचकांक, 2021 में नॉर्वे (Norway) लगातार पाँच वर्षों से पहले स्थान पर है, इसके अतिरिक्त दूसरा स्थान फिनलैंड (Finland) को और तीसरा स्थान डेनमार्क (Denmark) को प्राप्त हुआ है। अतः कथन 2 सही नहीं है।
 - ◆ इरीट्रिया, सूचकांक में सबसे निचले स्थान (180) पर है, इसके बाद चीन 177वें, और उत्तरी कोरिया 179वें और तुर्कमेनिस्तान 178वें स्थान पर है।

- हाल ही में जारी 180 देशों के 'विश्व प्रेस स्वतंत्रता सूचकांक' (World Press Freedom Index) 2021 में भारत फिर से 142वें स्थान पर है।

- ◆ संविधान, अनुच्छेद 19 के तहत वाक् एवं अभिव्यक्ति की स्वतंत्रता की गारंटी देता है, जो वाक् स्वतंत्रता इत्यादि के संबंध में कुछ अधिकारों के संरक्षण से संबंधित है।

- प्रेस की स्वतंत्रता को भारतीय कानूनी प्रणाली द्वारा स्पष्ट रूप से संरक्षित नहीं किया गया है, लेकिन यह संविधान के अनुच्छेद 19 (1) (क) के तहत संरक्षित है, जिसमें कहा गया है - "सभी नागरिकों को वाक् एवं अभिव्यक्ति की स्वतंत्रता का अधिकार होगा"। अतः कथन 3 सही है।

55.

उत्तर: (A)

व्याख्या:

- हाल ही में संयुक्त राष्ट्र बाल कोष (यूनिसेफ-UNICEF) और 'गीना डेविस इंस्टीट्यूट ऑन जेंडर इन मीडिया' (GDI) ने "जेंडर बायस एंड इनक्लूजन इन एडवर्टाइजिंग इन इंडिया रिपोर्ट" शीर्षक से एक रिपोर्ट जारी की। अतः विकल्प A सही है।

- ◆ शोध से पता चला है कि भारत में विज्ञापन वैश्विक बेंचमार्क से बेहतर होते हैं क्योंकि लड़कियों और महिलाओं को स्क्रीन शेरर करने और बोलने के समय के मामले में प्रतिनिधित्व की समानता है, परंतु उनका चित्रण लिंगभेद की समस्या से ग्रस्त है।
- ◆ GDI एक गैर-लाभकारी अनुसंधान संगठन है जो मीडिया में लिंग प्रतिनिधित्व पर शोध करता है और महिलाओं के समान प्रतिनिधित्व की वकालत करता है।
 - रिपोर्ट के अनुसार:
 - ◆ पुरुष पात्रों को महिला पात्रों की तुलना में उनके भविष्य के बारे में निर्णय लेने की अधिक स्वतंत्रता है (7.3% पुरुष पात्र/ 4.8% महिला पात्र), वहीं महिला पात्रों को पुरुष पात्रों की तुलना में घरेलू निर्णयों को लेने में अधिक स्वतंत्रता है (2.0% महिला पात्र/ 4.9% पुरुष पात्र)।
 - ◆ भारतीय विज्ञापनों में उन दो-तिहाई महिला पात्रों (66.9%) को रोल दिया जाता है जिनकी त्वचा चमकदार या मध्यम-रूप से चमकदार है- पुरुष पात्रों की तुलना में 52.1 प्रतिशत अधिक।
 - ◆ महिला पात्रों को पुरुष पात्रों की तुलना में "आश्चर्यजनक/बहुत आकर्षक" के रूप में दिखाए जाने की नौ गुना अधिक संभावना है (0.6% की तुलना में 5.9%)।

56.

उत्तर: B

व्याख्या:

- संयुक्त राष्ट्र (United Nation) द्वारा जारी 'वैश्विक वन लक्ष्य रिपोर्ट' (Global Forest Goals Report) 2021 के अनुसार कोविड-19 महामारी ने वनों के प्रबंधन में विभिन्न देशों के समक्ष आने वाली चुनौतियों को बढ़ा दिया है।
- इस रिपोर्ट को संयुक्त राष्ट्र के आर्थिक और सामाजिक मामलों के विभाग (Department of Economic and Social Affairs) द्वारा तैयार किया गया है। अतः कथन 1 सही नहीं है।
- यह रिपोर्ट 'यूनाइटेड नेशन स्ट्रेटेजिक प्लान फॉर फॉरेस्ट' (United Nations Strategic Plan for Forests), 2030 में शामिल उद्देश्यों और लक्ष्यों की प्रगति पर समग्र अवलोकन प्रदान करती है। अतः कथन 2 सही है।

57.

उत्तर: (D)

व्याख्या:

- अमेरिकी विदेश विभाग ने अपनी वर्ष 2020 की मानवाधिकार रिपोर्ट में भारत में कई मानवाधिकार मुद्दों की ओर ध्यान आकर्षित किया है। अतः कथन 1 सही नहीं है।
- ◆ प्रत्येक वर्ष अमेरिकी कॉन्ग्रेस को प्रस्तुत की जाने वाली इस रिपोर्ट में मानव अधिकारों के विषय में देशवार चर्चा की जाती है।
- रिपोर्ट के मुताबिक,
 - ◆ सोशल मीडिया पर रिपोर्टिंग के माध्यम से सरकार की आलोचना करने वाले पत्रकारों का उत्पीड़न और उनकी नजरबंदी अभी भी जारी है, जबकि सरकार सामान्य तौर पर अभिव्यक्ति की स्वतंत्रता के सम्मान की बात करती है।
 - ◆ इंटरनेट कंपनियों द्वारा उपयोगकर्ताओं के डेटा के लिये सरकार से किये गए अनुरोधों में नाटकीय रूप से वृद्धि दर्ज की गई है।
 - सरकार द्वारा वर्ष 2019 में फेसबुक से 49,382 उपयोगकर्ताओं से संबंधित डेटा का अनुरोध किया गया, जो कि वर्ष 2018 की तुलना में 32 प्रतिशत अधिक है। इसी अवधि में गूगल और ट्विटर से किये गए अनुरोधों में क्रमशः 69 प्रतिशत और 68 प्रतिशत की वृद्धि दर्ज की गई है। अतः कथन 2 सही नहीं है।
 - ◆ रिपोर्ट में अप्रैल 2020 में गैर-कानूनी गतिविधियाँ (रोकथाम) अधिनियम, 1967 के तहत नागरिकता कानून का विरोध कर रहे लोगों और अन्य प्रदर्शनों में शामिल लोगों को हिरासत में लिये जाने के मामलों का भी उल्लेख किया गया है।

58.

उत्तर: (A)

व्याख्या:

- 'फ्रीडम इन द वर्ल्ड 2021' रिपोर्ट अमेरिका आधारित 'फ्रीडम हाउस' नामक मानवाधिकार संस्था द्वारा जारी की जाती है। वर्ष 1941 से कार्यरत इस संस्था का वित्तपोषण अमेरिकी सरकार के अनुदान से किया जाता है। अतः कथन 1 सही नहीं है।
- ◆ रिपोर्ट के तहत देशों को विभिन्न संकेतकों के आधार पर 'स्वतंत्र', 'आंशिक रूप से स्वतंत्र' या 'स्वतंत्र नहीं' घोषित किया जाता है।
- पिछले 15 वर्षों में वैश्विक लोकतंत्र में गिरावट की ओर इशारा करते हुए रिपोर्ट में कहा गया है कि दुनिया की लगभग 75 प्रतिशत आबादी ऐसे देशों में निवास करती है, जहाँ पिछले कुछ वर्षों में लोकतंत्र और स्वतंत्रता की स्थिति में गिरावट आई है।
- 'फ्रीडम इन द वर्ल्ड 2021' रिपोर्ट में भारत की स्थिति को 'स्वतंत्र' से 'आंशिक रूप से स्वतंत्र' कर दिया है।
- ◆ भारत को रिपोर्ट में 67/100 स्कोर प्राप्त हुआ है, जो कि बीते वर्ष के 71/100 के मुकाबले कम है, पिछले वर्ष भारत 'स्वतंत्र' श्रेणी में शामिल था, जबकि इस वर्ष भारत की स्थिति में गिरावट करते हुए इसे 'आंशिक रूप से स्वतंत्र' श्रेणी में शामिल किया गया है। अतः कथन 2 सही है।

59.

उत्तर: (C)

व्याख्या:

- यह सूचकांक खुदरा खरीदार के दृष्टिकोण से मूल्य परिवर्तन को मापता है। इसे राष्ट्रीय सांख्यिकी कार्यालय (NSO) द्वारा जारी किया जाता है। अतः कथन 1 सही है।
- उपभोक्ता मूल्य सूचकांक (CPI) के तहत भारतीय उपभोक्ताओं द्वारा खरीदे जाने वाली वस्तुओं और सेवाओं जैसे- खाद्य, चिकित्सा देखभाल, शिक्षा, इलेक्ट्रॉनिक्स उत्पाद आदि की कीमत में परिवर्तन की गणना करता है।
- उपभोक्ता मूल्य सूचकांक (CPI) के तहत खाद्य एवं पेय पदार्थ, ईंधन एवं प्रकाश, आवास एवं कपड़े, बिस्तर एवं जूते सहित कई उप-समूह शामिल हैं।
- CPI के निम्नलिखित चार प्रकार हैं:
 - ◆ औद्योगिक श्रमिकों (IW) के लिये CPI
 - ◆ कृषि मजदूर (AL) के लिये CPI
 - ◆ ग्रामीण मजदूर (RL) के लिये CPI
 - ◆ CPI (ग्रामीण/शहरी/संयुक्त)

- औद्योगिक श्रमिकों (IW) के लिये CPI, कृषि मजदूर (AL) के लिये CPI और ग्रामीण मजदूर (RL) के लिये CPI को श्रम और रोजगार मंत्रालय में 'श्रम ब्यूरो' द्वारा संकलित किया जाता है। अतः कथन 2 सही है।
- ◆ CPI (ग्रामीण/शहरी/संयुक्त) को सांख्यिकी एवं कार्यक्रम कार्यान्वयन मंत्रालय के अंतर्गत राष्ट्रीय सांख्यिकी कार्यालय (NSO) द्वारा संकलित किया जाता है।

60.

उत्तर: B

व्याख्या:

- हाल ही में अंतर्राष्ट्रीय खुशहाली दिवस से एक दिन पूर्व संयुक्त राष्ट्र के तत्वावधान में 'सतत्विकास समाधान नेटवर्क' (Sustainable Development Solutions Network for the United Nations) द्वारा वैश्विक खुशहाली रिपोर्ट 2021 जारी की गई है।
- ◆ संयुक्त राष्ट्र द्वारा वर्ष 2013 में अंतर्राष्ट्रीय खुशहाली दिवस मनाने की शुरुआत की गई थी लेकिन जुलाई 2012 में इसके लिये एक प्रस्ताव पारित किया गया।
- ◆ पहली बार खुशहाली दिवस का संकल्प भूटान द्वारा लाया गया था, जिसमें 1970 के दशक की शुरुआत से राष्ट्रीय आय के बजाय राष्ट्रीय खुशी के महत्त्व पर जोर दिया गया तथा सकल राष्ट्रीय उत्पाद (Gross National Product- GNP) पर सकल राष्ट्रीय खुशहाली (Gross National Happiness- GNH) को अपनाया गया। अतः कथन 2 सही नहीं है।
 - सकल राष्ट्रीय खुशहाली सूचकांक: इसकी अवधारणा को भूटान के चौथे राजा जिग्मे सिंग्ये वांगचुक द्वारा वर्ष 1972 में प्रस्तुत किया गया था।
- रिपोर्ट में शामिल देशों की रैंकिंग मतदान (गैलप वर्ल्ड पोल) पर आधारित है, जो छः कारकों को शामिल करती है:
 - ◆ प्रति व्यक्ति सकल घरेलू उत्पाद (क्रय शक्ति समानता)।
 - ◆ सामाजिक सहयोग।
 - ◆ जन्म के समय स्वस्थ जीवन प्रत्याशा।
 - ◆ जीवन में विकल्प चुनने की स्वतंत्रता।
 - ◆ उदारता।
 - ◆ भ्रष्टाचार की धारणा।अतः कथन 1 सही है।
- रिपोर्ट के तहत फिनलैंड को लगातार चौथे वर्ष विश्व का सबसे खुशहाल देश घोषित किया गया है। फिनलैंड के बाद आइसलैंड, डेनमार्क, स्विट्जरलैंड, नीदरलैंड, स्वीडन, जर्मनी और नॉर्वे का स्थान है। अतः कथन 3 सही है।

- ◆ रिपोर्ट में अफगानिस्तान (149) को सबसे नाखुश देश बताया गया है। अफगानिस्तान का स्थान जिम्बाब्वे (148), रवांडा (147), बोत्सवाना (146) और लेसोथो (145) के बाद है।

61.

उत्तर: B

व्याख्या: :

- हाल ही में विश्व बैंक द्वारा वर्ल्ड डेवलपमेंट रिपोर्ट 2021 : डेटा फॉर बेटर लाइव्स का प्रकाशन किया गया।
- वर्ल्ड डेवलपमेंट रिपोर्ट का नवीनतम संस्करण 2021 विकास के लिये डेटा की शक्ति का दोहन या उपयोग करने हेतु एक खाका प्रदान करता है, ताकि कोई भी पीछे न रह जाए। अतः विकल्प B सही है।

62.

उत्तर.: C

व्याख्या:..:

- अमेरिका की अस्थायी वीजा भारत के लिये एक प्रमुख समस्या नीतियाँ हैं, जो संयुक्त राज्य अमेरिका में काम करने वाले भारतीय नागरिकों को प्रभावित करती हैं। भारत दोनों देशों में कार्य करने वाले श्रमिकों के सामाजिक सुरक्षा संरक्षण के समन्वय के लिये एक "समग्रीकरण समझौते" की तलाश में है।
- नवाचार को प्रोत्साहित करने और अन्य नीतिगत लक्ष्यों, जैसे-दवाओं तक पहुँच स्थापित करना आदि नियमों को संतुलित करने के लिये दोनों देशों के बौद्धिक संपदा संरक्षण नियम अलग-अलग हैं।
- ◆ भारत वर्ष 2020 में पेटेंट, विभिन्न प्रतिबंध दरों और व्यापार संरक्षण की चिंताओं के आधार पर अमेरिका की 'स्पेशल 301' रिपोर्ट में 'प्रायोरिटी वॉच लिस्ट' पर बना हुआ है। अतः विकल्प (C) सही है।

63.

उत्तर.: A

व्याख्या:

- “प्रौद्योगिकी और नवाचार रिपोर्ट” व्यापार और विकास पर संयुक्त राष्ट्र सम्मेलन (UNCTAD) द्वारा जारी की जाती है। प्रौद्योगिकी और नवाचार रिपोर्ट, 2021 के हालिया 'कंटी रेडीनेस इंडेक्स' के अनुसार, भारत प्रति व्यक्ति सकल घरेलू उत्पाद (GDP) की तुलना में सीमांत प्रौद्योगिकियों में सबसे बड़े 'ओवर परफॉर्मर' के रूप में उभरा। अतः विकल्प (A) सही है।

64.

उत्तर: A

व्याख्या:

- स्विस् संगठन IQAir द्वारा विश्व वायु गुणवत्ता रिपोर्ट (World Air Quality Report) तैयार की गई है।
- ◆ विश्व वायु गुणवत्ता रिपोर्ट (World Air Quality Report), 2020 में उल्लेख किया गया है कि विश्व के शीर्ष 30 सबसे प्रदूषित शहरों में से 22 भारत में हैं।
- दिल्ली को विश्व का सबसे प्रदूषित राजधानी शहर के रूप में स्थान दिया गया है, इसके बाद क्रमशः ढाका (बांग्लादेश), उलानबटार, (मंगोलिया), काबुल (अफगानिस्तान) और दोहा (कतर) का स्थान है।
- बांग्लादेश को पाकिस्तान और भारत के बाद सबसे प्रदूषित देश का दर्जा दिया गया है।
- चीन का होटन (Hotan) शहर विश्व का सबसे प्रदूषित (110.2 $\mu\text{g}/\text{m}^3$) शहर है, उसके बाद उत्तर प्रदेश का गाजियाबाद जिला (106 $\mu\text{g}/\text{m}^3$) है। अतः A सही विकल्प है।

65.

उत्तर: D

व्याख्या:

- सकल राष्ट्रीय खुशहाली सूचकांक को अवधारणा को भूटान के चौथे राजा जिग्मे सिंग्ये वांगचुक द्वारा वर्ष 1972 में प्रस्तुत किया गया था।
- ◆ इस अवधारणा का अर्थ है कि प्रगति के लिये सतत विकास का एक समग्र दृष्टिकोण प्रस्तुत करना और भलाई को बढ़ावा देने हेतु गैर-आर्थिक पहलुओं को समान महत्त्व देना।
- जीएनपी किसी भी वित्तीय वर्ष में किसी देश के नागरिकों द्वारा उत्पादित सभी वस्तुओं और सेवाओं का कुल मूल्य है, चाहे वे किसी भी स्थान पर मौजूद हों।
- वर्ष 2021 के लिये अंतर्राष्ट्रीय खुशहाली दिवस की थीम 'हैप्पीनेस फॉर आल, फॉरएवर' (Happiness For All, Forever) है।
- वैश्विक खुशहाली रिपोर्ट 149 देशों के नागरिकों के खुशहाली स्तर को मापते हुए इस बात को दर्शाती है कि इन देशों के लोग स्वयं को कितना खुश मानते हैं।
- ◆ रिपोर्ट में शामिल देशों की रैंकिंग मतदान (गैलप वर्ल्ड पोल) पर आधारित है, जो छः कारकों को शामिल करती है:
 - प्रति व्यक्ति सकल घरेलू उत्पाद (क्रय शक्ति समानता)।
 - सामाजिक सहयोग।
 - जन्म के समय स्वस्थ जीवन प्रत्याशा।
 - जीवन में विकल्प चुनने की स्वतंत्रता।

■ उदारता।

■ भ्रष्टाचार की धारणा।

- ◆ सर्वेक्षण के दौरान उत्तरदाताओं को अपनी वर्तमान जीवन स्थिति का मूल्यांकन 0-10 के पैमाने पर करने के लिये कहा गया था। अतः विकल्प D सही है।

66.

उत्तर: B

व्याख्या:

- बुनियादी आवश्यकता सूचकांक (Bare Necessities Index), राष्ट्रीय सांख्यिकी कार्यालय (एनएसओ) के आँकड़ों का उपयोग करते हुए समस्त भारत (ग्रामीण एवं शहरी दोनों) के आर्थिक विकास तक पहुँच की रूपरेखा तैयार करने का एक प्रयास है। अतः कथन 1 सही नहीं है।
- ◆ यह सूचकांक पाँच संकेतकों अर्थात् पानी, स्वच्छता, आवास, सूक्ष्म पर्यावरण और अन्य सुविधाओं पर 26 संकेतक प्रस्तुत करता है। अतः कथन 3 सही है।
- देश के सभी राज्यों में वर्ष 2012 की तुलना में वर्ष 2018 में बुनियादी आवश्यकताओं में सुधार हुआ है। अतः कथन 2 सही है।
- ◆ समानता में वृद्धि उल्लेखनीय है क्योंकि अमीर सार्वजनिक वस्तुओं के लिये निजी विकल्पों का उपयोग कर सकते हैं।

67.

उत्तर: B

व्याख्या:

- संयुक्त राष्ट्र (United Nations- UN) द्वारा जारी रिपोर्ट 'एजिंग वॉटर इंफ्रास्ट्रक्चर: एन इमर्जिंग ग्लोबल रिस्क' (Ageing Water Infrastructure: An Emerging Global Risk) के अनुसार, भारत में 1,000 से अधिक बड़े बाँध वर्ष 2025 में लगभग 50 वर्ष पुराने होंगे तथा विश्व में इस प्रकार के पुराने बाँध या तटबंध बढ़ते खतरे का कारण हैं। अतः विकल्प B सही है।
- कनाडा स्थित इंस्टीट्यूट फॉर वॉटर, एन्वायरनमेंट एंड हेल्थ (Institute For Water, Environment and Health) द्वारा संकलित रिपोर्ट में कहा गया है कि विश्व बड़े बाँधों के निर्माण की क्रांति का पुनः गवाह (20वीं सदी के मध्य के समान) बनने की स्थिति में नहीं है, लेकिन जिन बाँधों का निर्माण हो चुका है वे अनिवार्य रूप से वर्ष 2025 तक अपनी उम्र से अधिक के हो चुके होंगे।
- इस विश्लेषण में संयुक्त राज्य अमेरिका, फ्रांस, कनाडा, भारत, जापान, जाम्बिया और जिम्बाब्वे में बाँधों का गिरना या बाँधों की बढ़ती उम्र के मामलों (Dam Decommissioning or Ageing Case Studies) के अध्ययन को शामिल किया गया है।

68.

उत्तर: B

व्याख्या:

- हाल ही में जारी हेनले पासपोर्ट सूचकांक (Henley Passport Index), 2021 में भारतीय पासपोर्ट को 85वाँ स्थान प्राप्त हुआ है।
- हेनले पासपोर्ट सूचकांक विश्व के सभी देशों के पासपोर्ट्स की रैंकिंग को दर्शाता है, इस सूची में किसी पासपोर्ट को इस आधार पर रैंकिंग प्रदान की जाती है कि पासपोर्ट धारक बिना पूर्व वीजा के कितने देशों की यात्रा कर सकता है। अतः कथन 1 सही है।
 - ◆ इसे वर्ष 2006 में लॉन्च किया गया था और इसमें 199 पासपोर्ट शामिल हैं।
- शीर्ष रैंक धारक:
 - ◆ जापान इस सूचकांक में अपना स्थान (1st) बनाए रखने में सफल रहा, जापानी पासपोर्ट धारक विश्व भर के 191 देशों में पूर्व वीजा के बिना भी यात्रा कर सकते हैं।
- निचली रैंक वाले देश:
 - ◆ सीरिया, इराक और अफगानिस्तान क्रमशः 29, 28 और 26 के स्कोर के साथ सबसे खराब पासपोर्ट वाले देश बने हुए हैं। अतः कथन 2 सही नहीं है।
- भारत का प्रदर्शन:
 - ◆ इस सूचकांक में भारत 58 के स्कोर के साथ 85वें स्थान पर रहा।
 - ◆ भारतीय पासपोर्ट का प्रदर्शन इससे पहले वर्ष 2020 (84वें) और वर्ष 2019 (82वें) में बेहतर रहा था।

69.

उत्तर: D

व्याख्या:

- हाल ही में नीति आयोग द्वारा भारत नवाचार सूचकांक रिपोर्ट, 2020 को जारी किया गया जिसमें कर्नाटक ने प्रमुख राज्यों की श्रेणी में अपना शीर्ष स्थान बरकरार रखा। अतः कथन 1 सही है।
- यह सूचकांक नीति (National Institution for Transforming India) अयोग द्वारा 'इंस्टीट्यूट फॉर कॉम्पिटिटिवनेस' (The Institute for Competitiveness) के साथ मिलकर जारी किया जाता है।
- इस सूचकांक को भारतीय राज्यों और केंद्रशासित प्रदेशों (केंद्र शासित प्रदेशों) के नवोन्मेषी पारिस्थितिकी तंत्र में सुधार करने और इन क्षेत्रों में नवाचार से संबंधित नीतियाँ तैयार करने के लिये वैश्विक नवाचार सूचकांक की तर्ज पर विकसित किया गया है। अतः कथन 2 सही है।

● प्रयुक्त संकेतक:

- ◆ पीएचडी छात्रों की संख्या और ज्ञान-गहन रोजगार।
- ◆ इंजीनियरिंग और प्रौद्योगिकी में नामांकन और अत्यधिक कुशल पेशेवरों की संख्या।
- ◆ अनुसंधान एवं विकास में निवेश, पेटेंट और ट्रेडमार्क के लिये किये गए आवेदनों की संख्या।
- ◆ इंटरनेट उपयोगकर्ता। अतः कथन 3 सही है।
- ◆ FDI अंतर्वाह, कारोबारी माहौल, सुरक्षा और कानूनी वातावरण।

70.

उत्तर: A

व्याख्या:

- सिंगापुर को 'हेनले पासपोर्ट सूचकांक (Henley Passport Index) 2021' में विश्व के सबसे शक्तिशाली पासपोर्ट की सूची में दूसरा स्थान दिया गया है। अतः कथन 1 सही नहीं है।
 - ◆ जापान सूचकांक पर नंबर एक स्थान पर बना हुआ है, क्यों यहाँ के पासपोर्ट धारक दुनिया भर में 191 गंतव्यों तक वीजा-मुक्त उपयोग करने में सक्षम हैं।
- सिंगापुर के नाम पर होने वाली पहली संयुक्त राष्ट्र संधि, अंतर्राष्ट्रीय समाधान समझौतों पर संयुक्त राष्ट्र संधि (United Nations Convention on International Settlement Agreements-UNISA) या मध्यस्थता पर सिंगापुर सम्मेलन (Singapore Convention on Mediation) हाल ही में लागू हुई है।
- हाल ही में यूनेस्को (UNESCO) ने अंतर-सरकारी समिति के 15वें सत्र में मानवता की अमूर्त सांस्कृतिक विरासत की प्रतिनिधि सूची में सिंगापुर की हॉकर संस्कृति (Hawker Culture) को शामिल किया था। अतः कथन 2 सही है।
- भारत और सिंगापुर ने सिंगापुर-भारत समुद्री द्विपक्षीय अभ्यास (SIMBEX) के 27वें संस्करण का सफलतापूर्वक आयोजन किया और नवंबर 2020 में आयोजित सिंगापुर-भारत-थाईलैंड समुद्री अभ्यास (SITMEX) के दूसरे संस्करण में भी भाग लिया। अतः कथन 3 सही है।

71.

उत्तर: D

व्याख्या:

- हाल ही में टाटा ट्रस्ट ने सेंटर फॉर सोशल जस्टिस, कॉमन कॉज, दक्ष (DAKSH), विधि सेंटर फॉर लीगल पॉलिसी और राष्ट्रमंडल मानव अधिकार पहल के सहयोग से इंडिया जस्टिस रिपोर्ट-2020 (India Justice Report-2020) जारी की है।

- यह रिपोर्ट विभिन्न राज्यों की न्याय करने की क्षमता का आकलन करती है।
- समग्र रैंकिंग न्याय वितरण प्रणाली के चार स्तंभों- न्यायपालिका, पुलिस, जेल और कानूनी सहायता में राज्य की रैंकिंग को दर्शाती है। अतः कथन 1 सही है।
- 18 राज्यों में महाराष्ट्र लगातार दूसरी बार शीर्ष स्थान पर रहा, उसके बाद तमिलनाडु और तेलंगाना थे तथा सबसे अंतिम स्थान पर उत्तर प्रदेश रहा।
- छोटे राज्यों में गोवा शीर्ष स्थान पर कायम रहा और सबसे निचले स्थान पर अरुणाचल प्रदेश रहा।
- पुलिस बल में महिला अनुपात:
 - ◆ बिहार राज्य पुलिस बल में 25.3% महिलाओं को रोजगार देने के साथ 25 राज्यों की सूची में शीर्ष पर है।
 - पुलिस बल में 20% से अधिक महिलाओं की भागीदारी वाला यह एकमात्र राज्य है। हालाँकि अधिकारी श्रेणी में केवल 6.1% महिलाएँ हैं।
 - ◆ तमिलनाडु में महिला पुलिस अधिकारियों का उच्चतम प्रतिशत (24.8%) है, इसके बाद मिज़ोरम (20.1%) का स्थान है। अतः कथन 2 सही है।
- न्यायपालिका में महिला अनुपात:
 - ◆ कुल मिलाकर देश भर के उच्च न्यायालयों में केवल 29% न्यायाधीश महिलाएँ हैं, लेकिन सिक्किम को छोड़कर किसी भी राज्य में 20% से अधिक महिला न्यायाधीश नहीं हैं।
 - ◆ चार राज्यों- बिहार, उत्तराखंड, त्रिपुरा और मेघालय उच्च न्यायालयों में कोई महिला न्यायाधीश नहीं है। अतः कथन 3 सही है।