

ब्लैक टाइगर

हाल ही में ओडिशा के [समिलीपाल टाइगर रज़िर्व](#) में एक दुर्लभ ब्लैक टाइगर की मौत की सूचना मिली है।

- समिलीपाल टाइगर रज़िर्व में वशिव में ब्लैक टाइगर देखे जाने की दर सबसे ज़्यादा है।

नोट:

- इस प्रकार की मौत का [बाघों की आबादी](#) पर बड़ा प्रभाव पड़ सकता है। ब्लैक टाइगर की आबादी काफी सीमति है और नर बाघ की मौत से क्षेत्र में बाघों के प्रजनन पर असर पड़ेगा।

ब्लैक टाइगर:

■ परिचय:

- ब्लैक टाइगर, [बंगाल टाइगर](#) की ही दुर्लभ रंग-रूप की प्रजाति है और यह कोई वशिष्ट प्रजाति या भौगोलिक उप-प्रजाति नहीं है।
- [ट्रांसमेम्बरेन एमिनोपेटिडिज़ क्यू \(टैकपेप\) जीन](#) में एकल [उत्परवर्तन](#) ऊपरी खाल के रंग और स्वरूप हेतु होता है जो जंगली बल्लियों को उनका काला रंग प्रदान करता है।

■ स्यूडो मेलानिस्टिक:

- ऐसे बाघों के असामान्य रूप से गहरे या काले रंग को [स्यूडो मेलानिस्टिक](#) या [छद्म रंग](#) कहा जाता है।
- मेलानिस्टिक से तात्पर्य वर्णक के सामान्य स्तर से अधिक होने के कारण [त्वचा/बालों का बहुत गहरा होना है \(पदार्थ जो त्वचा/बालों को रंजकता देता है उसे मेलेनिन कहा जाता है\)](#)।
- इस बात की [बहुत अधिक संभावना \(लगभग 60%\)](#) है कि समिलीपाल टाइगर रज़िर्व से यादृच्छिक रूप से चुने गए बाघ में उत्परवर्तित जीन होगा।



■ काले रंग का कारण:

- समिलीपाल टाइगर रज़िर्व के बाघ पूर्वी भारत में एक अलग आबादी है और उनके एवं अन्य बाघ आबादी के बीच जीन प्रवाह बहुत प्रतर्बिधति है।
- भौगोलिक अलगाव के कारण आनुवंशिक रूप से संबंधति प्रजातियाँ कई पीढ़ियों से एक दूसरे के साथ मलिन करते आ रहे हैं, जिससे अंतर्प्रजनन होता है।
- बाघ संरक्षण में इसका महत्त्वपूर्ण प्रभाव है क्योंकि इस तरह की अलग-थलग और जन्मजात आबादी के कम समय में ही वलुप्त होने का खतरा है।

समिलीपाल टाइगर रज़िर्व के प्रमुख बढि:

■ परचिय:

- टाइगर रज़िर्व के लिये इसका चयन आधिकारिक रूप से वर्ष 1956 में कयिा गया था, जिसको वर्ष 1973 में **प्रोजेक्ट टाइगर (Project Tiger)** के अंतर्गत लाया गया। भारत सरकार ने जून 1994 में इसे एक **जैवमंडल रज़िर्व (Biosphere Reserve)** क्षेत्र घोषति कयिा।
- यह बायोस्फीयर रज़िर्व वर्ष 2009 से यूनेस्को के **वशिव नेटवर्क ऑफ बायोस्फीयर रज़िर्व (UNESCO World Network of Biosphere Reserve)** का हस्सिा है।
- यह **समिलीपाल-कुलडीहा-हदगढ हाथी रज़िर्व (Similipal-Kuldiha-Hadgarh Elephant Reserve)** का हस्सिा है, जसिे मयूरभंज एलीफैंट रज़िर्व (Mayurbhanj Elephant Reserve) के नाम से जाना जाता है।

■ अवस्थति:

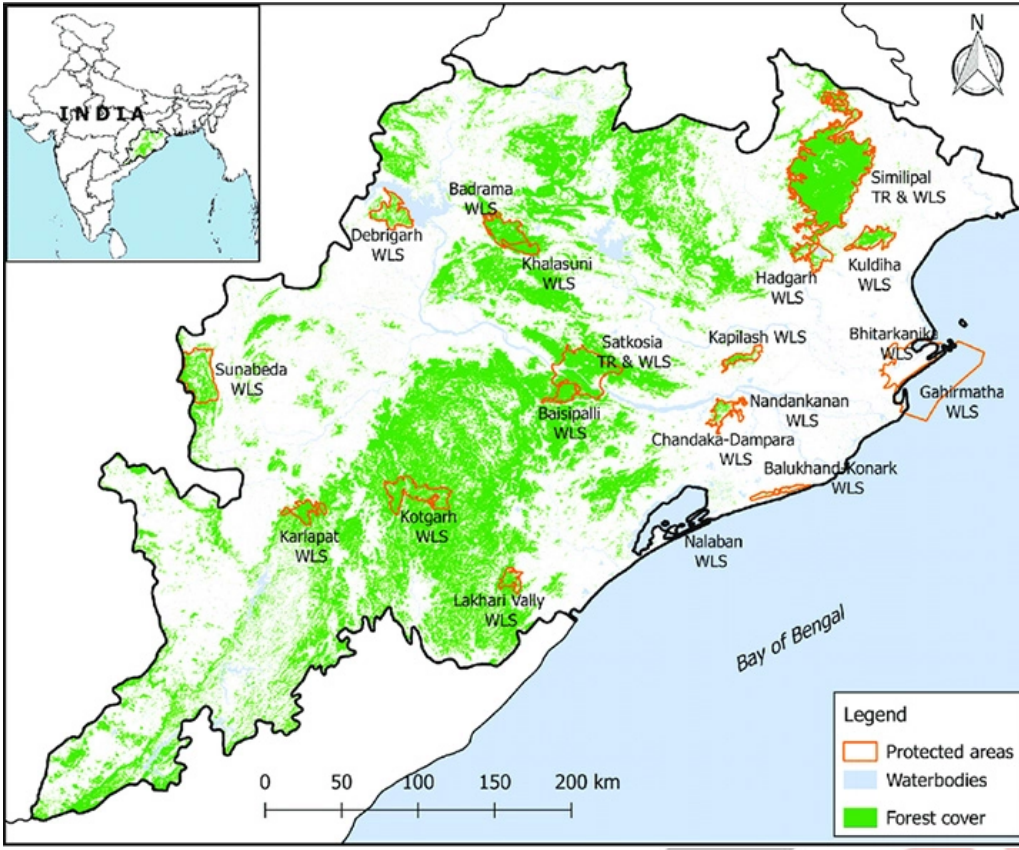
- यह ओडिशिा के मयूरभंज ज़िले के उत्तरी भाग में स्थति है जो भौगोलिक रूप से **पूर्वी घाट** के पूर्वी छोर पर स्थति है।

■ वन्यजीव:

- समिलीपाल बाघों और **हाथियों** सहति जंगली जानवरों की एक वसितृत शृंखला का घर है, इसके अतरिकित यहाँ पक्षियों की 304 प्रजातियाँ, उभयचरों की 20 प्रजातियाँ और सरीसृपों की 62 प्रजातियाँ हैं।

■ ओडिशिा में अन्य प्रमुख संरक्षति क्षेत्र:

- **भतिरकनकिा राष्ट्रीय उद्यान**
- **चलिकिा (नलबाना द्वीप) वन्यजीव अभयारण्य**
- **बैसीपल्ली वन्यजीव अभयारण्य**
- **नंदनकानन वन्यजीव अभयारण्य**
- **गहरिमाथा (समुद्री) अभयारण्य**



भारत में बाघ संरक्षण के प्रयास:

- **प्रोजेक्ट टाइगर (1973):** प्रोजेक्ट टाइगर वर्ष 1973 में शुरू की गई पर्यावरण, वन और जलवायु परिवर्तन मंत्रालय (MoEFCC) की एककेंद्र प्रयोजन योजना है। यह देश के राष्ट्रीय उद्यानों में बाघों को आश्रय प्रदान करती है।
- **राष्ट्रीय बाघ संरक्षण प्राधिकरण (NTCA):** यह MoEFCC के तहत एक वैधानिक निकाय है और वर्ष 2005 में टाइगर टास्क फोर्स की सिफारिशों के बाद स्थापित किया गया था। NTCA का गठन **वन्यजीव (संरक्षण) अधिनियम, 1972** की धारा 38 L (1) के तहत किया गया है।
- **संरक्षण का आश्वासन/बाघ मानक:** CA/TS मापदंड का एक समूह है जो बाघ स्थलों को यह जाँचने की अनुमति देता है कि क्या उनके प्रबंधन से बाघ संरक्षण सफल होगा।

UPSC सविलि सेवा परीक्षा, वगित वर्ष के प्रश्न:

?????????:

प्रश्न. दो महत्त्वपूर्ण नदियाँ- जनिमें से एक का स्रोत झारखंड है (जो ओडिशा में दूसरे नाम से जानी जाती है) तथा दूसरी जिसका स्रोत ओडिशा में है- समुद्र में प्रवाह करने से पूर्व एक ऐसे स्थान पर संगम करती हैं जो बंगाल की खाड़ी से कुछ ही दूर है। यह वन्य जीवन तथा जैवविविधता का प्रमुख स्थल और सुरक्षित क्षेत्र है। नमिनलखिति में वह स्थल कौन-सा है?

- भितरकनिका
- चांदीपुर-ऑन-सी
- गोपालपुर-ऑन-सी
- समिलीपाल

उत्तर: (a)

प्रश्न. नमिनलखिति बाघ आरक्षित क्षेत्रों में से "क्रांतिक बाघ आवास (Critical Tiger Habitat)" के अंतर्गत सबसे बड़ा क्षेत्र किसके पास है? (2020)

- कॉरबेट
- रणथंभौर
- नागार्जुनसागर-श्रीशैलम
- सुंदरबन

उत्तर: (c)

प्रश्न. नमिनलखिति संरक्षति क्षेत्रों पर वचिर कीजयि: (2012)

1. बांदीपुर
2. भतिरकनकिा
3. मानस
4. सुंदरबन

उपर्युक्त में से कसिं बाघ आरक्षति क्षेत्र घोषति कयिा गया है?

- (a) केवल 1 और 2
- (b) केवल 1, 3 और 4
- (c) केवल 2, 3 और 4
- (d) 1, 2, 3 और 4

उत्तर: (b)

[स्रोत: डाउन टू अर्थ](#)

PDF Refernece URL: <https://www.drishtias.com/hindi/printpdf/black-tigers-1>

