

डेली करेंट विषय

(संग्रह)

मार्च भाग-2
2023



Drishti, 641, First Floor,
Dr. Mukharjee Nagar, Delhi-110009
Inquiry (English) : 8010440440,
Inquiry (Hindi) : 8750187501
Email: help@groupdrishti.in

प्रश्न भाग-2

1. सुपोषण के संदर्भ में निम्नलिखित कथनों पर विचार कीजिये:
 1. यह वह प्रक्रिया है जहाँ जल निकाय जैसे कि झील, नदी या समुद्र, नाइट्रोजन और फास्फोरस जैसे पोषक तत्वों से अत्यधिक समृद्ध हो जाते हैं।
 2. जल निकाय में शैवाल प्रस्फुटन और हाइपोक्सिया, सुपोषण के दो सबसे प्रमुख परिणाम हैं। उपर्युक्त कथनों में से कौन-सा/से सही नहीं है/हैं ?
 - A. केवल 1
 - B. केवल 2
 - C. 1 और 2 दोनों
 - D. न तो 1 और न ही 2
2. निम्नलिखित में से कौन-सा बैंक रन को कम करने का एक संभावित तरीका हो सकता है ?
 1. जमा बीमा
 2. निकासी को सिमित करना या निकासी को प्रतिबंधित करना
 3. अन्य बैंकों से अधिक ऋण लेना
 नीचे दिये गए कूट का प्रयोग कर सही उत्तर चुनिये:
 - A. केवल 1 और 2
 - B. केवल 2 और 3
 - C. केवल 2
 - D. 1, 2 और 3
3. किसी जनजाति को अनुसूचित जनजाति घोषित करने के लिये पाँच मानदंड (आदिम लक्षण, विशिष्ट संस्कृति, भौगोलिक अलगाव, बड़े पैमाने पर समुदाय के साथ जुड़ने में हिचक और पिछड़ापन) निम्नलिखित में से किस समिति द्वारा दिये गए थे ?
 - A. लोकुर समिति 1965
 - B. संयुक्त राष्ट्र डेबर आयोग 1960
 - C. खाक्सा समिति 2014
 - D. भूरिया समिति 1991
4. महत्त्वपूर्ण खनिजों के संदर्भ में निम्नलिखित कथनों पर विचार कीजिये:
 1. ये ऐसे आवश्यक तत्व हैं जो आधुनिक प्रौद्योगिकियों का आधार हैं।
 2. केवल तांबा, लिथियम और निकेल महत्त्वपूर्ण खनिजों के उदाहरण हैं।
 उपर्युक्त कथनों में से कौन सा/से सही है/हैं ?
 - A. केवल 1
 - B. केवल 2
 - C. 1 और 2 दोनों
 - D. न तो 1 और न ही 2
5. भारतीय संविधान के तहत राज्यपाल की शक्तियों के संदर्भ में निम्नलिखित कथनों पर विचार कीजिये:
 1. राज्यपाल फ्लोर टेस्ट तभी बुला सकता है जब विधानसभा का सत्र न चल रहा हो।
 2. राज्यपाल मुख्यमंत्री की अध्यक्षता वाली मंत्रिपरिषद की सहायता और सलाह पर कार्य करता है।
 3. मुख्यमंत्री, जिसका बहुमत अनिश्चित है, द्वारा दी गई सलाह पर विचार करते समय राज्यपाल अपने विवेक का प्रयोग कर सकता है।

उपर्युक्त कथनों में से कौन-से सही हैं ?

- A. केवल 1 और 2
- B. केवल 2 और 3
- C. केवल 1 और 3
- D. केवल 1, 2 और 3

6. निर्यात हेतु व्यापार अवसंरचना योजना के संदर्भ में निम्नलिखित कथनों पर विचार कीजिये:

1. यह केवल केंद्र सरकार के स्वामित्व वाली एजेंसियों अथवा बुनियादी ढाँचा परियोजनाओं के लिये उनके संयुक्त उपक्रमों को सहायता अनुदान प्रदान करता है।
2. इस बुनियादी ढाँचे में बॉर्डर हाट, भूमि सीमा शुल्क स्टेशन, गुणवत्ता परीक्षण शामिल हैं किंतु विशेष आर्थिक क्षेत्र नहीं।

उपर्युक्त कथनों में से कौन-सा/से सही है/हैं ?

- A. केवल 1
- B. केवल 2
- C. 1 और 2 दोनों
- D. न तो 1 और न ही 2

7. भारतीय राजनीति में महिलाओं की भागीदारी के संदर्भ में निम्नलिखित कथनों पर विचार कीजिये:

1. ग्लोबल जेंडर गैप रिपोर्ट 2022 के अनुसार, भारत महिलाओं के राजनीतिक सशक्तीकरण में शीर्ष 5 देशों में शामिल है
2. संविधान के 73वें और 74वें संशोधनों के अनुसार, सभी राज्य सरकारों को पंचायती राज संस्थाओं में महिलाओं के लिये एक-चौथाई सीटें आरक्षित करने की आवश्यकता है।

उपर्युक्त कथनों में से कौन-सा/से सही है/हैं ?

- A. केवल 1
- B. केवल 2
- C. केवल 1 और 2
- D. इनमे से कोई भी नहीं

8. अटल इनोवेशन मिशन के संदर्भ में निम्नलिखित कथनों पर विचार कीजिये:

1. अटल टिकरिंग लैब्स (ATL) भारत भर के स्कूलों में इनोवेशन लैब स्थापित करने का एक कार्यक्रम है।
2. ATL सारथी, अटल टिकरिंग लैब्स (ATL) के पारिस्थितिकी तंत्र को मजबूत करने के लिये एक व्यापक स्व-निगरानी ढाँचा है।

उपर्युक्त कथनों में से कौन-सा/से सही है/हैं ?

- A. केवल 1
- B. केवल 2
- C. 1 और 2 दोनों
- D. न तो 1 और न ही 2

9. निम्नलिखित युगों पर विचार कीजिये:

राज्य	सांस्कृतिक तत्त्व
1. सिक्किम	बुमचू महोत्सव
2. नगालैंड	होजागिरी
3. मणिपुर	लाइ हरोबा
4. त्रिपुरा	उनाकोटि

उपर्युक्त में से कितने युग्म सही सुमेलित हैं ?

- (a) केवल 1 युग्म
- (b) केवल 2 युग्म
- (c) केवल 3 युग्म
- (d) सभी चारों युग्म

10. निम्नलिखित में से कौन-सा/से देश में नवाचार और उद्यमिता के पारिस्थितिकी तंत्र को बढ़ावा देने से संबंधित है/हैं ?

- 1. कोलैबCAD (CollabCAD)
- 2. iCREST
- 3. प्रज्ञाता (PRAGYATA)
- 4. सुगम्य भारत अभियान

नीचे दिये गए कूट का प्रयोग कर सही उत्तर चुनिये:

- (A) केवल 1 और 2
- (B) केवल 1, 2 और 3
- (C) केवल 1 और 4
- (D) केवल 2 और 4

11. जोजिला दर्रा के संदर्भ में निम्नलिखित कथनों पर विचार कीजिये:

- 1. यह लद्दाख के कारगिल जिले में स्थित एक उच्च पहाड़ी दर्रा है।
- 2. यह एशिया की सबसे लंबी और सामरिक द्वि-दिशात्मक सुरंग है।

उपर्युक्त कथनों में से कौन-सा/से सही है/हैं ?

- A. केवल 1
- B. केवल 2
- C. 1 और 2 दोनों
- D. न तो 1 और न ही 2

12. शुक्र अभियान के संदर्भ में निम्नलिखित युग्मों पर विचार कीजिये:

युग्म 1

- 1. इसरो
- 2. यूरोपीय अंतरिक्ष एजेंसी
- 3. नासा

युग्म 2

- शुक्रयान-1
- मैगलन
- दा विंची+ और वेरिटास

उपर्युक्त युग्मों में से कौन-सा/से सही सुमेलित है/हैं ?

- A. केवल 1
- B. केवल 1 और 2
- C. केवल 1 और 3
- D. 1, 2 और 3

13. भारत में दुग्ध उत्पादन के संदर्भ में निम्नलिखित कथनों पर विचार कीजिये:

- 1. वर्ष 2021-2022 में भारत में कुल दुग्ध उत्पादन लगभग 500 मिलियन टन था।
- 2. पिछले वर्ष की तुलना में उत्पादन में लगभग 5% की वृद्धि हुई।
- 3. राजस्थान भारत का शीर्ष दुग्ध उत्पादक राज्य है।

उपर्युक्त कथनों में से कौन-से सही हैं ?

- A. केवल 1 और 2
- B. केवल 2 और 3
- C. केवल 1 और 3
- D. 1, 2 और 3

14. स्ट्राबेरी सेंस के संदर्भ में निम्नलिखित कथनों पर विचार कीजिये:

1. स्ट्राबेरी सेंस एक स्टार सेंसर है जिसे रास्पबेरी पाई जीरो का उपयोग करके विकसित किया गया है।
2. इसरो ने स्ट्राबेरी सेंस विकसित किया है, जो खगोल विज्ञान हेतु कम लागत वाला स्टार सेंसर है।

उपर्युक्त कथनों में से कौन-सा/से सही है/हैं ?

- A. केवल 1
- B. केवल 2
- C. 1 और 2 दोनों
- D. न तो 1 और न ही 2

15. हॉर्सशू क्रैब के संदर्भ में निम्नलिखित कथनों पर विचार कीजिये

1. यह पृथ्वी पर सबसे पुराने जीवित प्राणियों में से एक है।
2. भारत में हॉर्सशू क्रैब की दो प्रजातियाँ हैं, तटीय हॉर्सशू क्रैब और मेंग्रोव हॉर्सशू क्रैब।
3. वे वन्यजीव संरक्षण अधिनियम, 1972 की अनुसूची 4 के तहत संरक्षित हैं।

उपर्युक्त कथनों में से कौन-से सही हैं ?

- A. केवल 1 और 2
- B. केवल 2 और 3
- C. केवल 1 और 3
- D. 1, 2 और 3

16. निम्नलिखित कथनों पर विचार कीजिये:

1. प्रवाल अपने जीवंत रंग खो देते हैं और सफेद हो जाते हैं जब उनके सहजीवी ब्रायोफाइट्स मर जाते हैं।
2. जूजैथिली कार्ड हैं जो सामान्यतः सहजीवी संबंधों में प्रवाल से जुड़े होते हैं।

उपर्युक्त कथनों में से कौन-सा/से सही नहीं है/हैं ?

- A. केवल 1
- B. केवल 2
- C. 1 और 2 दोनों
- D. न तो 1 और न ही 2

17. भारत में महिला एवं पुरुष, वर्ष 2022 रिपोर्ट के संदर्भ में निम्नलिखित कथनों पर विचार कीजिये:

1. यह सांख्यिकी और कार्यक्रम कार्यान्वयन मंत्रालय द्वारा जारी की गई थी।
2. वर्ष 2017-2018 में 15 वर्ष से अधिक आयु वाले श्रम बल की भागीदारी में वृद्धि देखी गई है।

उपर्युक्त कथनों में से कौन-सा/से सही है/हैं ?

- A. केवल 1
- B. केवल 2
- C. 1 और 2 दोनों
- D. न तो 1 और न ही 2

18. मन्नार की खाड़ी के संदर्भ में निम्नलिखित कथनों पर विचार कीजिये:

1. यह दक्षिण-पश्चिमी भारत और पूर्वी मालदीव के मध्य हिंद महासागर का एक प्रवेश-द्वार है।
2. यह रामेश्वरम (द्वीप) और एडम्स (राम) के ब्रिज (शोल्लस की एक शृंखला) से उत्तर-पूर्व तक घिरी हुई है।
3. यह अपने मोतियों के भंडार और शंख के लिये विख्यात है।

उपर्युक्त कथनों में से कौन से सही हैं ?

- A. केवल 1 और 2
- B. केवल 2 और 3
- C. केवल 1 और 3
- D. 1, 2 और 3

19. भारत में जमानत के प्रकार के संदर्भ में निम्नलिखित कथनों पर विचार कीजिये:

1. नियमित जमानत के लिये एक व्यक्ति दंड प्रक्रिया संहिता (CrPC), 1973 की धारा 437 और 439 के तहत आवेदन दायर कर सकता है।
2. अंतरिम जमानत कोर्ट द्वारा अस्थायी और छोटी अवधि के लिये दी जाती है।
3. अग्रिम जमानत केवल सत्र न्यायालय और उच्च न्यायालय द्वारा दी जाती है।

उपर्युक्त कथनों में से कौन-से सही हैं ?

- A. केवल 1 और 2
- B. केवल 2 और 3
- C. केवल 1 और 3
- D. 1, 2 और 3

20. अंतर्राष्ट्रीय आपराधिक न्यायालय (International Criminal Court- ICC) के संदर्भ में निम्नलिखित कथनों पर विचार कीजिये:

1. ICC 'रोम संविधि' नामक एक अंतर्राष्ट्रीय संधि द्वारा शासित है।
2. संयुक्त राष्ट्र के तहत अंतर्राष्ट्रीय आपराधिक न्यायालय मुख्य रूप से राष्ट्रों के बीच विवादों की सुनवाई करता है।

उपर्युक्त कथनों में से कौन-सा/से सही है/हैं ?

- A. केवल 1
- B. केवल 2
- C. 1 और 2 दोनों
- D. न तो 1 और न ही 2

21. निम्नलिखित कथनों पर विचार कीजिये:

1. ग्रेटर माले कनेक्टिविटी प्रोजेक्ट (GMCP) भारत द्वारा संचालित मालदीव में एक बुनियादी ढाँचा परियोजना है।
2. इस परियोजना को भारत द्वारा लाइन ऑफ क्रेडिट (LOC) के माध्यम से वित्तपोषित किया गया है, जिसे आवश्यकतानुसार प्राप्त किया जा सकता है।

उपर्युक्त कथनों में से कौन-सा/से सही नहीं है/हैं ?

- A. केवल 1
- B. केवल 2
- C. 1 और 2 दोनों
- D. न तो 1 और न ही 2

22. भारतीय संविधान की कौन-सी अनुसूची निजी पार्टियों को खनन के लिये जनजातीय भूमि के हस्तांतरण को अवैध घोषित करने का प्रावधान करती है ?
- तीसरी अनुसूची
 - पाँचवीं अनुसूची
 - नौवीं अनुसूची
 - बारहवीं अनुसूची
23. वैश्विक आतंकवाद सूचकांक 2023 के संदर्भ में निम्नलिखित कथनों पर विचार कीजिये:
- यह संयुक्त राष्ट्र द्वारा प्रकाशित किया जाता है।
 - रिपोर्ट के अनुसार, आतंकवाद के कारण होने वाली वैश्विक मौतों में भारी गिरावट आई है।
 - बुर्किना फासो समूह और उसके सहयोगी विश्व स्तर पर सबसे घातक आतंकवादी समूह थे।
- उपर्युक्त कथनों में से कौन-सा/से सही है/हैं ?
- केवल 1 और 2
 - केवल 2
 - केवल 1 और 3
 - 1, 2 और 3
24. गंडक नदी के संदर्भ में निम्नलिखित कथनों पर विचार कीजिये:
- यह एक महत्वपूर्ण नदी है जो भारत और नेपाल के उत्तरी भाग से होकर बहती है।
 - नदी की प्रमुख सहायक नदियों में मायांगडी, बारी, त्रिशूली, पंचांग शामिल हैं।
- उपर्युक्त कथनों में से कौन-सा/से सही है/हैं ?
- केवल 1
 - केवल 2
 - 1 और 2 दोनों
 - न तो 1 न ही 2
25. बहु संकेतक सर्वेक्षण- NSS 78वें दौर की रिपोर्ट 2020-21 के संदर्भ में निम्नलिखित कथनों पर विचार कीजिये:
- यह सर्वेक्षण राष्ट्रीय नमूना सर्वेक्षण कार्यालय (NSSO) द्वारा किया जाता है।
 - इसे केवल परिवारों से संबंधित प्रमुख संकेतकों की एक शृंखला पर डेटा एकत्र करने के लिये डिज़ाइन किया गया है।
 - असम, झारखंड, बिहार और ओडिशा राज्य नल वाले पेयजल की पहुँच के मामले में सबसे नीचे है।
- उपर्युक्त कथनों में से कौन-से सही हैं ?
- केवल 1 और 2
 - केवल 1 और 3
 - केवल 2 और 3
 - 1, 2 और 3
26. इंटरपोल के संदर्भ में निम्नलिखित कथनों पर विचार कीजिये:
- यह द्वितीय विश्व युद्ध के बाद दुनिया भर में पुलिस बलों की आपराधिक जाँच की सुविधा हेतु स्थापित किया गया था।
 - भारत इंटरपोल के संस्थापक सदस्यों में से एक है।
- उपर्युक्त कथनों में से कौन-सा/से सही है/हैं ?
- केवल 1
 - केवल 2
 - 1 और 2 दोनों
 - न तो 1 और न ही 2

27. निम्नलिखित में से कौन मौलिक अधिकारों में निहित नहीं है ?

- A. स्वास्थ्य का अधिकार
- B. हड़ताल का अधिकार
- C. निष्पक्ष सुनवाई का अधिकार
- D. सूचना का अधिकार

28. भारतीय अंतरिक्ष अनुसंधान संगठन (ISRO) द्वारा विकसित प्रक्षेपण यान के संदर्भ में निम्नलिखित कथनों पर विचार कीजिये:

1. सैटेलाइट लॉन्च व्हीकल (SLV) इसरो द्वारा विकसित पहला रॉकेट है।
2. ध्रुवीय उपग्रह प्रक्षेपण यान (PSLV) पहला भारतीय प्रक्षेपण यान है जो तरल चरणों से सुसज्जित है।

उपर्युक्त कथनों में से कौन-सा/से सही है/हैं ?

- A. केवल 1
- B. केवल 2
- C. 1 और 2 दोनों
- D. न तो 1 और न ही 2

29. वसंत विषुव के संदर्भ में निम्नलिखित कथनों में से कौन-सा सही है ?

- A) यह सितंबर में दक्षिणी गोलार्द्ध में होता है।
- B) यह उत्तरी गोलार्द्ध में वसंत ऋतु की शुरुआत का प्रतीक है।
- C) यह केवल पृथ्वी के अपने अक्ष पर घूर्णन के कारण होता है।
- D) इसे उत्तर अयनांत के नाम से भी जाना जाता है।

30. राष्ट्रीय चंबल अभयारण्य के संदर्भ में निम्नलिखित कथनों पर विचार कीजिये:

1. राष्ट्रीय चंबल अभयारण्य यमुना नदी के तट पर स्थित है, जो उत्तर प्रदेश, मध्य प्रदेश और राजस्थान राज्यों में फैला हुआ है।
2. घड़ियाल जो मुख्य रूप से राष्ट्रीय चंबल अभयारण्य में पाया जाता है, वन्यजीव संरक्षण अधिनियम, 1972 की अनुसूची III में सूचीबद्ध है।

उपर्युक्त कथनों में से कौन सा/से सही है/हैं ?

- A. केवल 1
- B. केवल 2
- C. 1 और 2 दोनों
- D. उपरोक्त में से कोई नहीं

31. विश्व खुशहाली रिपोर्ट 2023 के संदर्भ में निम्नलिखित कथनों पर विचार कीजिये:

1. यह यूएन सस्टेनेबल डेवलपमेंट सॉल्यूशंस नेटवर्क द्वारा प्रकाशित किया जाता है।
2. 136 देशों के समूह में भारत की वैश्विक रैंकिंग 125वीं है।
3. भ्रष्टाचार की अनुपस्थिति खुशहाली को मापने के कारकों में से एक है।

उपर्युक्त कथनों में से कौन-सा/से सही है/हैं ?

- A. केवल 1 और 2
- B. केवल 2 और 3
- C. केवल 3
- D. 1, 2 और 3

32. निम्नलिखित युग्मों पर विचार कीजिये:

बौद्ध धर्म में मुद्राएँ

1. अंजलि मुद्रा
2. वितर्क मुद्रा
3. करण मुद्रा
4. तर्जनी मुद्रा

मुद्रा का आशय

- सम्मान, अभिवादन और आभार
- चेतावनी देना
- बुद्ध अथवा बोधिसत्व का चित्रण
- शिक्षाओं के संचार की मुद्रा

निम्नलिखित युग्मों में से कौन-से सही सुमेलित हैं ?

- A. केवल 1, 2 और 4
- B. केवल 2 और 4
- C. केवल 1 और 3
- D. 1, 2, 3 और 4

33. भारत के डिजिटल इकोसिस्टम के संदर्भ में निम्नलिखित कथनों पर विचार कीजिये:

1. यह विश्व स्तर पर तीसरा सबसे बड़ा दूरसंचार बाजार है।
2. पिछले कुछ वर्षों में भारत की डिजिटल अर्थव्यवस्था राष्ट्रीय अर्थव्यवस्था की तुलना में 10 गुना तेजी से बढ़ी है।
3. यह विश्व का सबसे जुड़ा हुआ लोकतंत्र है, जहाँ हर माह 8 अरब UPI (यूनिफाइड पेमेंट इंटरफेस) लेन-देन किये जाते हैं।

उपर्युक्त कथनों में से कौन-सा/से सही है/हैं ?

- A. केवल 1 और 2
- B. केवल 2
- C. केवल 3
- D. 1, 2 और 3

34. भारत में मृत्युदंड के संदर्भ में निम्नलिखित कथनों पर विचार कीजिये:

1. एक कैदी को भारतीय संविधान के अनुच्छेद 21 द्वारा मृत्युदंड से बचाया जाता है, जो सभी नागरिकों को जीवन और स्वतंत्रता के मूल अधिकार की गारंटी देता है।
2. भारतीय संविधान के अनुच्छेद 72 के तहत मृत्युदंड को आजीवन कारावास में बदला जा सकता है या राष्ट्रपति द्वारा क्षमादान प्रदान किया जा सकता है।

उपर्युक्त कथनों में से कौन सा/से सही है/हैं ?

- A. केवल 1
- B. केवल 2
- C. 1 और 2 दोनों
- D. इनमें से कोई नहीं

35. 'नस्लीय भेदभाव उन्मूलन' के संदर्भ में निम्नलिखित कथनों पर विचार कीजिये:

1. प्रत्येक वर्ष 21 मार्च को नस्लीय भेदभाव के उन्मूलन के लिये अंतर्राष्ट्रीय दिवस के रूप में चिह्नित किया जाता है।
2. पास कानून एक ऐसी प्रणाली थी जिसका उपयोग दक्षिण अफ्रीका में अश्वेत, भारतीय और विभिन्न नस्ल के लोगों के आंदोलन को नियंत्रित करने के लिये किया जाता था।

उपर्युक्त कथनों में से कौन-सा/से सही है/हैं ?

- A. केवल 1
- B. केवल 2
- C. 1 और 2 दोनों
- D. इनमें से कोई भी नहीं

36.1 सिटी फाइनेंस रैंकिंग 2022 के संदर्भ में निम्नलिखित कथनों पर विचार कीजिये:

1. इसे आवासन और शहरी कार्य मंत्रालय द्वारा लॉन्च किया गया था।
2. इस रैंकिंग के तहत देश में शहरी स्थानीय निकायों (Urban Local Bodies- ULB) का मूल्यांकन उनके वित्तीय स्थिति के आधार पर किया जाता है।

उपर्युक्त कथनों में से कौन-सा/से सही है/हैं?

- A. केवल 1
- B. केवल 2
- C. 1 और 2 दोनों
- D. न तो 1 और न ही 2

37. भारत में मानहानि कानून के संदर्भ में निम्नलिखित कथनों पर विचार कीजिये:

1. मानहानि दीवानी और फौजदारी अपराध दोनों हो सकते हैं।
2. मानहानि के आपराधिक प्रावधान संवैधानिक रूप से मान्य हैं जो अभिव्यक्ति की स्वतंत्रता के अधिकार को सीमित नहीं करते हैं।

उपर्युक्त कथनों में से कौन-सा/से सही है/हैं?

- A. केवल 1
- B. केवल 2
- C. 1 और 2 दोनों
- D. न तो 1 और न ही 2

38. सारस क्रेन के संदर्भ में निम्नलिखित कथनों पर विचार कीजिये:

1. यह वन्यजीव संरक्षण अधिनियम की अनुसूची IV में सूचीबद्ध है।
2. यह विश्व का सबसे बड़ा उड़ने वाला पक्षी है।
3. इसकी IUCN स्थिति संकटापन्न है।

उपर्युक्त कथनों में से कौन-से सही हैं?

- A. केवल 1 और 3
- B. केवल 2 और 3
- C. केवल 1 और 2
- D. 1, 2 और 3

39. निम्नलिखित युग्मों पर विचार कीजिये:

त्योहार	क्षेत्र
1. साजिबु चैराओबा	मणिपुर
2. उगादी	दक्कन क्षेत्र
3. बोहाग बिहू	असम

उपर्युक्त में से कितने युग्म सही सुमेलित हैं?

- A. कोई भी युग्म नहीं
- B. केवल एक युग्म
- C. केवल दो युग्म
- D. तीनों युग्म

40. राम मनोहर लोहिया के संदर्भ में निम्नलिखित कथनों पर विचार कीजिये:

1. उन्होंने अपने राजनीतिक जीवन की शुरुआत सोशलिस्ट पार्टी से की थी।
2. उन्होंने ब्रिटिश शासन के खिलाफ महात्मा गांधी के अहिंसक संघर्ष का विरोध किया।

उपर्युक्त कथनों में से कौन-सा/से सही है/हैं ?

- A. केवल 1
- B. केवल 2
- C. 1 और 2 दोनों
- D. न तो 1 और न ही 2

41. प्रोजेक्ट एलीफेंट के संदर्भ में निम्नलिखित कथनों पर विचार कीजिये:

- 1. यह एक केंद्र प्रायोजित योजना है।
- 2. यह राज्यों द्वारा वन्यजीव प्रबंधन के प्रयासों को वित्तीय और तकनीकी सहायता प्रदान करता है।
- 3. यह स्थानीय लोगों के बीच संरक्षण के प्रति जागरूकता उत्पन्न करने का समर्थन करता है।

उपर्युक्त कथनों में से कौन-सा/से सही है/हैं ?

- A. केवल 1 और 2
- B. केवल 2
- C. केवल 3
- D. 1, 2 और 3

42. सागर मंथन डैशबोर्ड के संबंध में निम्नलिखित कथनों पर विचार कीजिये:

- 1. इसे केंद्रीय बंदरगाह, नौवहन और जलमार्ग मंत्रालय द्वारा शुरू किया गया है।
- 2. यह MoPSW का रीयल-टाइम प्रदर्शन निगरानी डैशबोर्ड है।
- 3. यह प्रभावी परियोजना निगरानी परियोजनाओं के समय पर पूरा होने, सूचित निर्णय लेने, परियोजनाओं की दक्षता और प्रभावशीलता में वृद्धि सुनिश्चित कर सकती है।

उपर्युक्त कथनों में से कौन-सा/से सही है/हैं ?

- A. केवल 1 और 3
- B. केवल 3
- C. केवल 2
- D. 1, 2 और 3

43. निम्नलिखित कथनों पर विचार कीजिये:

- 1. गिलोटिन रूसी क्रांति के दौरान मृत्युदंड देने के लिये रूस में पेश किया गया एक उपकरण था।
- 2. विधायी बोलचाल में गिलोटिन का अर्थ है एक साथ समूह बनाना और वित्तीय विधेयक को पारित करने में तेजी लाना।
- 3. राज्यसभा में बजट सत्र के दौरान गिलोटिन एक सामान्य प्रक्रिया है।

उपर्युक्त कथनों में से कौन-सा/से सही है/हैं ?

- A. केवल 1 और 3
- B. केवल 2
- C. केवल 1 और 2
- D. 1, 2 और 3

44. निर्देशित ऊर्जा हथियार (DEWs) और हाइपरसोनिक हथियारों के मध्य अंतर के संदर्भ में निम्नलिखित कथनों में से कौन-सा सही है ?

- 1. निर्देशित ऊर्जा हथियार अपने लक्ष्यों को नष्ट करने के लिये भौतिक प्रक्षेप्य का उपयोग करते हैं, जबकि हाइपरसोनिक हथियार केंद्रित ऊर्जा का उपयोग करते हैं।
- 2. निर्देशित ऊर्जा हथियार अपने लक्ष्य को प्रकाश की गति से मार सकता है, जबकि हाइपरसोनिक हथियार 5 मैक से 10 मैक की गति से अपने लक्ष्य को भेद सकता है।
- 3. निर्देशित ऊर्जा हथियार गुरुत्वाकर्षण एवं वायुमंडलीय अवरोध से प्रभावित होते हैं, जबकि हाइपरसोनिक हथियार प्रभावित नहीं होते हैं।

नीचे दिये गए कूट का प्रयोग कर सही उत्तर चुनिये:

- A. केवल 1 और 2
- B. केवल 2 और 3
- C. केवल 2
- D. 1, 2 और 3

45. प्रधानमंत्री उज्वला योजना के संदर्भ में निम्नलिखित कथनों पर विचार कीजिये:

1. यह पेट्रोलियम और प्राकृतिक गैस मंत्रालय के अंतर्गत आती है।
 2. इसका उद्देश्य भारत में आर्थिक रूप से कमजोर परिवारों को LPG उपलब्ध कराना है।
- उपर्युक्त कथनों में से कौन-सा/से सही है/हैं ?

- A. केवल 1
- B. केवल 2
- C. 1 और 2 दोनों
- D. न तो 1 और न ही 2

46. भारत में शिपिंग क्षेत्र से संबंधित पहलों के संदर्भ में निम्नलिखित कथनों पर विचार कीजिये:

1. ग्रीन टग ट्रांजिशन प्रोग्राम का लक्ष्य वर्ष 2025 तक सभी प्रमुख बंदरगाहों में पहला ग्रीन टग संचालित करना है।
 2. गति शक्ति का लक्ष्य वर्ष 2030 तक कार्गो के प्रति टन कार्बन उत्सर्जन को 30% तक कम करना है।
 3. ग्रीन वॉयज 2050 प्रोजेक्ट में नौवें सरकार और अंतर्राष्ट्रीय समुद्री संगठन (IMO) भागीदार हैं।
- उपर्युक्त कथनों में से कौन-से सही हैं ?

- A. केवल 1 और 2
- B. केवल 2 और 3
- C. केवल 1 और 3
- D. 1, 2 और 3

47. पेटेंट की एवरग्रीनिंग के संदर्भ में निम्नलिखित कथनों पर विचार कीजिये:

1. यह पेटेंट की अवधि और उनकी लाभप्रदता बढ़ाने के लिये दवाओं में फेरबदल करने का एक अभ्यास है।
2. भारत सरकार पेटेंट ने "एवरग्रीनिंग " अभ्यास की अनुमति प्रदान की है।
3. यह उन लाखों लोगों की सहायता करेगा जो महँगी संशोधित दवाओं को वहन नहीं कर सकते।

उपर्युक्त कथनों में से कौन-से सही हैं ?

- A. केवल 1 और 2
- B. केवल 2 और 3
- C. केवल 1 और 3
- D. 1, 2 और 3

48. IMF बेलआउट्स के संदर्भ में निम्नलिखित कथनों पर विचार कीजिये:

1. देश आमतौर पर IMF से मदद तब मांगते हैं जब उनकी अर्थव्यवस्था को एक प्रमुख व्यापक आर्थिक जोखिम या राजनीतिक अस्थिरता का सामना करना पड़ता है।
2. IMF खराब अर्थव्यवस्थाओं को अक्सर बॉण्ड के रूप में धन उधार देता है।

उपर्युक्त कथनों में से कौन-सा/से सही है/हैं ?

- A. केवल 1
- B. केवल 2
- C. 1 और 2 दोनों
- D. न तो 1 और न ही 2

49. रेबीज़ के संदर्भ में निम्नलिखित कथनों पर विचार कीजिये:

1. रेबीज़ एक जीवाणु संक्रमण है जो परिसंचरण तंत्र को प्रभावित करता है।
2. भारत में रेबीज़ के सबसे आम वाहक कुत्ते हैं।
3. रेबीज़ को भारत में स्थानिक माना जाता है।

उपर्युक्त कथनों में से कौन-से सही हैं ?

- A. केवल 1 और 2
- B. केवल 2 और 3
- C. केवल 1 और 3
- D. 1, 2 और 3

50. निम्नलिखित कथनों पर विचार कीजिये:

1. IMF और विश्व बैंक दोनों की स्थापना 1944 में ब्रेटन वुड्स सम्मेलन के दौरान हुई थी।
2. IMF की सदस्यता सार्वभौमिक है।
3. IMF में सदस्यता IBRD में सदस्यता के लिये एक शर्त है।

उपर्युक्त कथनों में से कौन-सा/से सही है/हैं ?

- A. केवल 1 और 2
- B. केवल 2
- C. केवल 1 और 3
- D. 1, 2 और 3

51. निम्नलिखित कथनों पर विचार कीजिये:

1. सूर्य द्वारा उत्सर्जित कणों से सुरक्षा में पृथ्वी के मैग्नेटोस्फीयर की कोई भूमिका नहीं है।
2. पृथ्वी के चुंबकीय क्षेत्र में भू-चुंबकीय तूफान कोरोनल मास इजेक्शन (CME) जैसे सौर उत्सर्जन का कारण है।

उपर्युक्त कथनों में से कौन-सा/से सही है/हैं ?

- A. केवल 1
- B. केवल 2
- C. 1 और 2 दोनों
- D. न तो 1 और न ही 2

52. वायुमंडलीय नदियों के संदर्भ में निम्नलिखित कथनों पर विचार कीजिये:

1. वे आमतौर पर केवल अत्यधिक उष्णकटिबंधीय उत्तरी प्रशांत/अटलांटिक क्षेत्र में पाए जाते हैं।
2. वायुमंडलीय नदियों में से एक को पाइनएप्पल एक्सप्रेस कहा जाता है।

उपर्युक्त कथनों में से कौन-सा/से सही है/हैं ?

- A. केवल 1
- B. केवल 2
- C. 1 और 2 दोनों
- D. न तो 1 और न ही 2

53. भारतीय किसान उर्वरक सहकारी लिमिटेड (IFFCO) के संदर्भ में निम्नलिखित कथनों पर विचार कीजिये:

1. यह भारत की सबसे बड़ी सहकारी समितियों में से एक है जो आंशिक रूप से भारतीय सहकारी समितियों एवं सरकार के स्वामित्व में है।
2. नैनो यूरिया लिक्विड इफको द्वारा पारंपरिक यूरिया को बदलने एवं इसके उपयोग को 50% तक कम करने के लिये विकसित किया गया था।

उपर्युक्त कथनों में से कौन-सा/से सही है/हैं ?

- A. केवल 1
- B. केवल 2
- C. 1 और 2 दोनों
- D. न तो 1 और न ही 2

54. बायोट्रांसफॉर्मेशन तकनीक के संदर्भ में निम्नलिखित कथनों पर विचार कीजिये:

1. बायोट्रांसफॉर्मेशन प्रदूषकों को कम हानिकारक यौगिकों में बदलने और तोड़ने के लिये जैविकों का उपयोग करने की प्रक्रिया है।
2. बायोट्रांसफॉर्मेशन तकनीक के माध्यम से उत्पादित प्लास्टिक पारंपरिक प्लास्टिक की तरह लगता है।
3. बायोट्रांसफॉर्मेशन तकनीक का पर्यावरण पर कोई नकारात्मक प्रभाव नहीं पड़ता है।

उपर्युक्त कथनों में से कौन-सा/से सही है/हैं ?

- A. केवल 1 और 2
- B. केवल 2
- C. केवल 3
- D. 1, 2 और 3

55. अर्थ आवर के संदर्भ में निम्नलिखित कथनों पर विचार कीजिये:

1. अर्थ आवर एक विश्वव्यापी आंदोलन है जो व्यक्तियों, समुदायों और व्यवसायों को एक घंटे के लिये गैर-आवश्यक विद्युत लाइट्स बंद करने हेतु प्रोत्साहित करने के लिये आयोजित किया जाता है।
2. वर्ष 2023 की थीम: हमारे ग्रह में निवेश (Invest in Our Planet) है।
3. अपनी ऊर्जा खपत को कम करके अर्थ आवर में भाग लेने वाले व्यवसायों और संगठनों को भारत सरकार द्वारा प्रोत्साहन प्रदान किया जाता है।

उपर्युक्त कथनों में से कौन-से सही हैं ?

- A. केवल 1 और 2
- B. केवल 2 और 3
- C. केवल 1 और 3
- D. उपरोक्त में से कोई नहीं

56. एशियाई शेर के संदर्भ में निम्नलिखित कथनों पर विचार कीजिये:

1. वर्तमान में ये गिर राष्ट्रीय उद्यान और वन्यजीव अभयारण्य में ही पाए जाते हैं।
2. उन्हें वन्यजीव (संरक्षण) अधिनियम, 1972 के तहत अनुसूची I में वर्गीकृत किया गया है।

उपर्युक्त कथनों में से कौन-सा/से सही है/हैं ?

- A. केवल 1
- B. केवल 2
- C. 1 और 2 दोनों
- D. न तो 1 और न ही 2

57. डेलाइट सेविंग टाइम के संबंध में निम्नलिखित कथनों पर विचार कीजिये:

1. DST सर्दी के मौसम के आने पर समय को आगे की ओर बढ़ाने और ग्रीष्म में पुनः पीछे करने की प्रथा है।
2. यह ज्यादातर भूमध्य रेखा के पास के देशों द्वारा अपनाया जाता है क्योंकि वे विभिन्न मौसम के बीच दिन के घंटों में अधिक बदलाव का अनुभव करते हैं।
3. DST से होने वाले नुकसान में बॉडी क्लॉक अथवा सर्कैडियन रिदम में व्यवधान उत्पन्न होना शामिल है।

उपर्युक्त कथनों में से कौन-सा/से सही नहीं है/हैं ?

- A. केवल 1
- B. केवल 1 और 2
- C. केवल 3
- D. 1, 2 और 3

58. विशिष्ट संस्थान योजना (IoE) के संबंध में निम्नलिखित कथनों पर विचार कीजिये:

1. इसका उद्देश्य भारत में उच्च शिक्षा संस्थानों को सशक्त बनाना और उन्हें विश्व स्तरीय शिक्षण प्रणालियों को लागू करने में मदद करना है।
2. अब तक देश के 50 प्रतिष्ठित शिक्षण संस्थानों को विशिष्ट संस्थान का दर्जा मिल चुका है।
3. IOE टैग फीस, पाठ्यक्रम अवधि और प्रशासन संरचनाओं को तय करने के लिये अधिक स्वायत्तता एवं स्वतंत्रता प्रदान करेगा।

उपर्युक्त कथनों में से कौन-सा/से सही है/हैं ?

- A. केवल 1 और 2
- B. केवल 2
- C. केवल 1 और 3
- D. 1, 2 और 3

59. दिवाला और दिवालियापन संहिता (Insolvency and Bankruptcy Code- IBC) के संदर्भ में निम्नलिखित कथनों पर विचार कीजिये:

1. IBC में सभी व्यक्ति, कंपनियाँ, सीमित देयता भागीदारी (Limited Liability Partnerships-LLP) एवं साझेदारी फर्म शामिल हैं।
2. IBC के तहत कंपनियों और LLP के लिये न्याय-निर्णयन प्राधिकरण, ऋण वसूली न्यायाधिकरण (Debt Recovery Tribunal-DRT) है।

उपर्युक्त कथनों में से कौन-सा/से सही है/हैं ?

- A. केवल 1
- B. केवल 2
- C. 1 और 2 दोनों
- D. न तो 1 और न ही 2

60. गैरकानूनी गतिविधियाँ (रोकथाम) अधिनियम, 1967 के संबंध में निम्नलिखित कथनों पर विचार कीजिये:

1. अधिनियम के अनुसार, केंद्र सरकार किसी संगठन को आतंकवादी संगठन के रूप में नामित कर सकती है, लेकिन यह व्यक्तियों को आतंकवादी के रूप में नामित नहीं कर सकती है।
2. इसमें अधिकतम सजा के रूप में मृत्युदंड और कारावास शामिल है।

उपर्युक्त कथनों में से कौन-सा/से सही है/हैं ?

- A. केवल 1
- B. केवल 2
- C. 1 और 2 दोनों
- D. न तो 1 और न ही 2

61. निम्नलिखित कथनों पर विचार कीजिये:

1. जब पसीना शरीर से वाष्पित हो जाता है, तो यह प्रभावी रूप से शरीर के तापमान को कम कर देता है।
2. वायुमंडलीय नमी की मात्रा अधिक होने पर शरीर से वाष्पीकरण की दर कम हो जाती है।

उपर्युक्त कथनों में से कौन-सा/से सही है/हैं ?

- A. केवल 1
- B. केवल 2
- C. 1 और 2 दोनों
- D. न तो 1 और न ही 2

62. मासिक धर्म स्वच्छता योजना के संदर्भ में निम्नलिखित कथनों पर विचार कीजिये:

1. यह भारत के सभी राज्यों और केंद्रशासित प्रदेशों में लागू है।
2. इसके तहत भारत में सभी किशोर लड़कियों को मुफ्त सैनिटरी नैपकिन प्रदान किया जाएगा।
3. इसका उद्देश्य मासिक धर्म स्वच्छता को बढ़ावा देना और किशोर लड़कियों को विद्यालय जाने हेतु प्रोत्साहित कर उनकी अनुपस्थिति को कम करना है।

उपर्युक्त कथनों में से कौन-सा/से सही है/हैं ?

- A. केवल 1 और 2
- B. केवल 2
- C. केवल 2 और 3
- D. 1, 2 और 3

63. डिजिटल पब्लिक इन्फ्रास्ट्रक्चर (DPI) के संदर्भ में निम्नलिखित कथनों पर विचार कीजिये:

1. इसका उद्देश्य नागरिकों को अपने डेटा को नियंत्रित करने की वास्तविक क्षमता के साथ सशक्त बनाना है।
2. यह अधिनायकवाद और डिजिटल उपनिवेशवाद को जन्म दे सकता है।
3. भारत डिजिटल पहचान (आधार), रीयल-टाइम फास्ट पेमेंट (UPI) और अकाउंट एग्रीगेटर विकसित करने वाला पहला देश बन गया है।

उपर्युक्त कथनों में से कौन-से सही हैं ?

- A. केवल 1 और 2
- B. केवल 2 और 3
- C. केवल 1 और 3
- D. 1, 2 और 3

64. कला और संस्कृति को बढ़ावा देने के लिये 'छात्रवृत्ति और फेलोशिप की योजना' के संबंध में निम्नलिखित कथनों पर विचार कीजिये:

1. यह योजना 18-25 वर्ष की आयु के चयनित लाभार्थियों को 2 वर्ष की अवधि के लिये छात्रवृत्ति प्रदान करती है।
2. इस योजना के तहत 40 वर्ष और उससे अधिक आयु वर्ग के चयनित अध्येताओं को सांस्कृतिक अनुसंधान के लिये दो वर्ष हेतु एक वरिष्ठ फेलोशिप प्राप्त होगी।

उपर्युक्त कथनों में से कौन-सा/से सही है/हैं ?

- A. केवल 1
- B. केवल 2
- C. 1 और 2 दोनों
- D. न तो 1 और न ही 2

65. असमिया गमोचा के संदर्भ में निम्नलिखित कथनों पर विचार कीजिये:

1. यह कपड़े का एक आयताकार टुकड़ा है जो विभिन्न रंगों और डिजाइनों में आता है और उनमें से सबसे लोकप्रिय चितकबरे प्रारूप के साथ लाल और सफेद हैं।
2. असमिया गमोचा को भौगोलिक संकेत (GI) प्रमाणन प्रदान किया गया है।

उपर्युक्त कथनों में से कौन-सा/से सही है/हैं ?

- A. केवल 1
- B. केवल 2
- C. 1 और 2 दोनों
- D. इनमें से कोई नहीं

66. नव भारत साक्षरता कार्यक्रम के संदर्भ में निम्नलिखित कथनों पर विचार कीजिये:
1. यह सतत् शिक्षा योजना के घटकों में से एक है।
 2. इसका लक्ष्य 15 वर्ष और उससे अधिक आयु वर्ग के 5 करोड़ निरक्षरों को शामिल करना है।
 3. यह योजना मुख्य रूप से शिक्षण और सीखने हेतु स्वयंसेवा पर आधारित है।
- उपर्युक्त कथनों में से कौन-सा/से सही है/हैं ?
- A. केवल 1 और 2
 - B. केवल 2
 - C. केवल 2 और 3
 - D. 1, 2 और 3
67. मधुमेह के संबंध में निम्नलिखित कथनों पर विचार कीजिये:
1. टाइप 1 मधुमेह को किशोर मधुमेह के रूप में भी जाना जाता है और यह तब होता है जब शरीर पर्याप्त इंसुलिन का उत्पादन करने में विफल रहता है।
 2. टाइप 2 मधुमेह ज्यादातर मध्यम आयु वर्ग और वृद्ध लोगों में हो सकता है।
- उपर्युक्त कथनों में से कौन सा/से सही है/हैं ?
- A. केवल 1
 - B. केवल 2
 - C. 1 और 2 दोनों
 - D. न तो 1 और न ही 2
68. निम्न में से कौन सा NPCI का उद्देश्य नहीं है ?
- A. भारत में सुरक्षित एवं कुशल खुदरा भुगतान प्रणाली प्रदान करने के लिये।
 - B. देश में डिजिटल भुगतान एवं वित्तीय समावेशन को बढ़ावा देने के लिये।
 - C. बैंकों और वित्तीय संस्थानों को उत्पादों और सेवाओं की एक शृंखला प्रदान करने के लिये।
 - D. भारत में भुगतान एवं निपटान प्रणाली को विनियमित करने के लिये।
69. फंड्स फॉर स्टार्टअप्स (FFS) योजना के संदर्भ में निम्नलिखित कथनों पर विचार कीजिये:
1. वित्त मंत्रालय FFS के लिये संचालन एजेंसी है।
 2. इसका उद्देश्य केवल शुरुआती चरण में स्टार्टअप्स के लिये पूंजी उपलब्ध कराना है।
- उपर्युक्त कथनों में से कौन-सा/से सही है/हैं ?
- A. केवल 1
 - B. केवल 2
 - C. 1 और 2 दोनों
 - D. न तो 1 और न ही 2
70. "फॉलिंग लॉन्ग-टर्म ग्रोथ प्रॉस्पेक्ट्स: ट्रेड्स, एक्सपेक्टेड एंड पॉलिसीज" रिपोर्ट के संदर्भ में निम्नलिखित कथनों पर विचार कीजिये।
1. अंतर्राष्ट्रीय मुद्रा कोष (IMF) द्वारा फॉलिंग लॉन्ग-टर्म ग्रोथ प्रॉस्पेक्ट्स: ट्रेड्स, एक्सपेक्टेड एंड पॉलिसीज (2020-2030) रिपोर्ट जारी की गई।
 2. रिपोर्ट के अनुसार, भारत में पिछले दो दशकों में विकास की गति धीमी हुई है।
- उपर्युक्त कथनों में से कौन-सा/से सही है/हैं ?
- A. केवल 1
 - B. केवल 2
 - C. 1 और 2 दोनों
 - D. न तो 1 और न ही 2

उत्तर भाग-2

1

उत्तर: D

व्याख्या:

- सुपोषण (Eutrophication) प्राकृतिक या मानव-प्रेरित प्रक्रिया है जहाँ जल निकाय जैसे- झील, नदी या महासागर, नाइट्रोजन और फास्फोरस जैसे पोषक तत्वों से अत्यधिक समृद्ध हो जाते हैं। अतः कथन 1 सही है।
- अतिरिक्त पोषक तत्व शैवाल और अन्य जलीय पौधों के अतिवृद्धि का कारण बन सकते हैं, जो जल की सतह पर घनी परत का निर्माण कर सकते हैं, जिसे शैवाल प्रस्फुटन के रूप में जाना जाता है।
- ऑक्सीजन की कमी के परिणामस्वरूप जल निकाय के क्षेत्र हाइपोक्सिक हो सकते हैं, जिसका अर्थ है कि जलीय जीवन हेतु पर्याप्त ऑक्सीजन नहीं मिलता है।
- जल निकाय में शैवाल प्रस्फुटन और हाइपोक्सिया, सुपोषण के दो सबसे प्रमुख परिणाम हैं। अतः कथन 2 सही है।

2.

उत्तर: d

व्याख्या:

- "बैंक रन" शब्द एक ऐसी परिस्थिति को संदर्भित करता है जब ग्राहक या निवेशक घबरा जाते हैं एवं अपनी जमा राशि निकालना शुरू कर देते हैं। बैंक रन को रोकने या कम करने के लिये आमतौर पर उपयोग किये जाने वाले तरीके निम्नलिखित हैं:
 - ◆ नकदी की उपलब्धता बढ़ाने के लिये बैंक परिसंपत्तियों को बेच सकते हैं।
 - ◆ बैंक निकासी को सिमित कर सकते हैं या निकासी को पूरी तरह प्रतिबंधित कर सकते हैं।
 - ◆ दिवालियापन को रोकने के लिये बैंक अन्य बैंकों, वित्तीय संस्थानों या केंद्रीय बैंक से ऋण ले सकते हैं। अतः 3 सही है।
 - ◆ यदि किसी बैंक के बैंक रन होने की संभावना है, तो बैंक आगे की निकासी को रोकने के लिये अस्थायी रूप से बंद हो सकते हैं। अतः 2 सही है।
 - ◆ डिपॉजिट इंश्योरेंस बैंक की विफलता के मामले में जमाकर्ताओं को एक सुरक्षा तंत्र प्रदान करता है और बैंक रन के विनाशकारी प्रभाव को सीमित कर सकता है। अतः 1 सही है।

3.

उत्तर: A

व्याख्या:

- जनजातियों को ST की सूची में शामिल करने की प्रक्रिया संबंधित राज्य सरकारों की सिफारिश से शुरू होती है, जिसे बाद में जनजातीय मामलों के मंत्रालय को भेजा जाता है, जो समीक्षा करता है और अनुमोदन के लिये भारत के महापंजीयक को इसे प्रेषित करता है।
 - ◆ इसके बाद संविधान (अनुसूचित जनजाति) आदेश, 1950 में उपयुक्त संशोधन के लिये कैबिनेट को सूची भेजने से पहले राष्ट्रीय अनुसूचित जनजाति आयोग की मंजूरी लेनी होती है।
- लोकुर समिति (1965) की स्थापना अनुसूचित जनजातियों को परिभाषित करने के मानदंडों के निर्धारण में सहायता करने के लिये की गई थी।
 - ◆ लोकुर समिति द्वारा निर्धारित मानदंडों में निम्नलिखित शामिल हैं:
 - आदिम लक्षण
 - विशिष्ट संस्कृति
 - भौगोलिक अलगाव
 - बड़े पैमाने पर समुदाय के साथ जुड़ने में हिचक
 - पिछड़ापन। अतः विकल्प A सही है।

नोट :

4.

उत्तर: A

व्याख्या:

● परिचय:

- ◆ प्रमुख खनिज ऐसे आवश्यक तत्व हैं जो आधुनिक प्रौद्योगिकियों का आधार हैं और इनकी आपूर्ति शृंखला में व्यवधान का खतरा है। अतः कथन 1 सही है।
- ◆ उदाहरण: तांबा, लिथियम, निकल, कोबाल्ट और दुर्लभ पृथ्वी तत्व आदि वर्तमान में तेजी से बढ़ती स्वच्छ ऊर्जा प्रौद्योगिकियों में उपयोग होने वाले महत्वपूर्ण घटक हैं, जिनमें पवन टर्बाइन एवं पावर ग्रिड से लेकर इलेक्ट्रिक वाहन शामिल हैं। स्वच्छ ऊर्जा संक्रमण में तेजी आने के साथ इन खनिजों की मांग भी बढ़ती जाएगी। अतः कथन 2 सही नहीं है।
 - भारतीय नीति: भारत के विज्ञान और प्रौद्योगिकी विभाग ने ऊर्जा, पर्यावरण और जल परिषद के सहयोग से वर्ष 2016 में भारत के लिये प्रमुख खनिज रणनीति का मसौदा तैयार किया, जिसमें वर्ष 2030 तक भारत की संसाधन आवश्यकताएँ प्रमुख विषय था।
 - इंडियन क्रिटिकल मिनरल्स स्ट्रैटेजी ने 49 खनिजों की पहचान की है जो भविष्य में भारत के आर्थिक विकास के लिये अहम होंगे।

5.

उत्तर: D

व्याख्या:

- संविधान का अनुच्छेद 174 राज्यपाल को राज्य विधानसभा को आहूत करने, भंग करने और सत्रावसान करने का अधिकार प्रदान करता है।
- संविधान का अनुच्छेद 174(2)(b) राज्यपाल को सदन की सहायता और परामर्श पर विधानसभा को विघटित करने की शक्ति देता है। हालाँकि राज्यपाल अपने विवेक का प्रयोग तब कर सकता है जब बहुमत पर प्रश्नचिह्न उठने पर किसी मुख्यमंत्री द्वारा परामर्श दिया जाता है। अतः कथन 3 सही है।
- अनुच्छेद 175(2) के अनुसार, सरकार के पास संख्या बल है या नहीं यह साबित करने के लिये तथा फ्लोर टेस्ट के लिये राज्यपाल सदन को बुला सकता है।
- हालाँकि राज्यपाल इस अधिकार का प्रयोग केवल संविधान के अनुच्छेद 163 के अनुसार कर सकता है, जिसके अनुसार राज्यपाल मुख्यमंत्री की अध्यक्षता वाली मंत्रिपरिषद की सहायता और परामर्श पर कार्य करता है। अतः कथन 2 सही है।
- सदन के सत्र में होने पर अध्यक्ष फ्लोर टेस्ट की घोषणा कर सकता है। हालाँकि अनुच्छेद 163 के तहत राज्यपाल की अवशिष्ट शक्तियों के अनुसार, उसे विधानसभा के सत्र में नहीं होने पर फ्लोर टेस्ट की घोषणा करने का अधिकार है। अतः कथन 1 सही है।

6.

उत्तर: D

व्याख्या:

● निर्यात हेतु व्यापार अवसंरचना योजना:

- ◆ TIES योजना केंद्र/राज्य सरकार के स्वामित्व वाली एजेंसियों या उनके संयुक्त उद्यमों को महत्वपूर्ण निर्यात संबंधी बुनियादी ढाँचा परियोजनाओं हेतु सहायता अनुदान प्रदान करती है। अतः कथन 1 सही नहीं है।
 - इस बुनियादी ढाँचे में बॉर्डर हाट, भूमि सीमा शुल्क स्टेशन, गुणवत्ता परीक्षण और प्रमाणन प्रयोगशालाएँ, कोल्ड चेन, व्यापार संवर्द्धन केंद्र, निर्यात भंडारण एवं पैकेजिंग, विशेष आर्थिक क्षेत्र व बंदरगाह/हवाई अड्डे कार्गो टर्मिनस शामिल हैं। अतः कथन 2 सही नहीं है।

7.

उत्तर: D

व्याख्या:

- ग्लोबल जेंडर गैप रिपोर्ट 2022 के अनुसार, भारत राजनीतिक अधिकारिता (संसद में महिलाओं का प्रतिशत और मंत्री पद) आयाम में 146 में से 48वें स्थान पर है। अतः कथन 1 सही नहीं है।

नोट :

- इन सिफारिशों ने संविधान के 73वें और 74वें संशोधन के ऐतिहासिक अधिनियमन का मार्ग प्रशस्त किया, जो सभी राज्य सरकारों को क्रमशः पंचायती राज संस्थानों एवं इसके हर स्तर पर अध्यक्ष पदों तथा शहरी स्थानीय निकायों में महिलाओं हेतु एक-तिहाई सीटें आरक्षित करने का आदेश देती हैं। इन सीटों में एक-तिहाई सीटें अनुसूचित जाति/अनुसूचित जनजाति की महिलाओं के लिये आरक्षित हैं। अतः कथन 2 सही नहीं है।

8.

उत्तर: C

व्याख्या:

- अटल टिकरिंग लैब्स (ATL) भारत सरकार के अटल इनोवेशन मिशन के तहत एक उप योजना है। इस योजना का उद्देश्य युवा मन में जिज्ञासा, रचनात्मकता और कल्पना को बढ़ावा देना है एवं भारत भर के स्कूलों में नवाचार प्रयोगशालाओं की स्थापना करके डिजाइन थिंकिंग माइंडसेट, कंप्यूटेशनल थिंकिंग, एडाप्टिव लर्निंग, फिजिकल कंप्यूटिंग आदि जैसे कौशल विकसित करना है। अतः कथन 1 सही है।
- ATL सारथी, अटल टिकरिंग लैब्स (ATL) के पारिस्थितिकी तंत्र को मजबूत करने के लिये AIM द्वारा शुरू किया गया एक व्यापक स्व-निगरानी ढाँचा है। ATL को कुशल और प्रभावी बनाने के लिये इसे डिजाइन किया गया है। अतः कथन 2 सही है।

9.

उत्तर: C

व्याख्या:

- बुमचू एक वार्षिक पवित्र जल फूलदान अनुष्ठान है जो ताशीदिंग मठ (Tashiding Monastery) में मनाया जाता है, यह सिक्किम में रंगीत नदी के ऊपर एक पहाड़ी की चोटी पर स्थित सबसे पवित्र बौद्ध तीर्थ स्थलों में से एक है। बुमचू का अर्थ तिब्बती में "पवित्र जल का बर्तन" है।
- होजागिरी नृत्य त्रिपुरा के प्रसिद्ध नृत्यों में से एक है, न कि नगालैंड के। यह नृत्य होजागिरी उत्सवों या लक्ष्मी पूजा के अवसर पर किया जाता है।
- लाइ हरोबा, नृत्य का प्रारंभिक रूप है जो मणिपुर में सभी शैलीबद्ध नृत्यों का आधार है। इसका शाब्दिक अर्थ- देवताओं का आनंदोत्सव है। यह सांस्कृतिक कार्यक्रम गीत और नृत्य की परंपरा के रूप में पेश किया जाता है।
- हाल ही में त्रिपुरा के उनाकोटी की रॉक-कट मूर्तियों को संयुक्त राष्ट्र शैक्षिक, वैज्ञानिक और सांस्कृतिक संगठन (UNESCO) द्वारा विश्व धरोहर स्थलों की अस्थायी सूची में शामिल किया गया। यह 7वीं या 9वीं शताब्दी का शैव तीर्थ है। उनाकोटी का अर्थ है एक करोड़ से एक कम और कहा जाता है कि यहाँ पर बड़ी संख्या में चट्टानों को काटकर बनाई गई नक्काशियाँ उपलब्ध हैं।

10.

उत्तर: A

व्याख्या:

- वर्ष 2020 में अटल नवाचार मिशन, नीति आयोग और राष्ट्रीय सूचना विज्ञान केंद्र (NIC) ने छात्रों को 3D डिजाइन बनाने और संशोधित करने का अभ्यास कराने के लिये अटल टिकरिंग लैब्स (ATL विद्यालयों) में CollabCAD की शुरुआत की। CollabCAD एक सहयोगी नेटवर्क सक्षम और डेस्कटॉप CAD (कंप्यूटर-एडेड डिजाइन) सॉफ्टवेयर सिस्टम है, जो 2D ड्राफ्टिंग और डिटेल्डिंग से लेकर 3D प्रिंटिंग का एक समग्र इंजीनियरिंग समाधान प्रदान करता है।
- अटल इनोवेशन मिशन (AIM) ने एक इनक्यूबेटर कैपबिलिटी एन्हांसमेंट कार्यक्रम 'AIM-iCREST' लॉन्च किया है। AIM-iCREST उच्च प्रदर्शन करने वाले स्टार्टअप के निर्माण हेतु एक ठोस पारिस्थितिकी तंत्र के लिये एक इनक्यूबेटर क्षमता संवर्द्धन कार्यक्रम है।
- दिसंबर 2022 में सुगम्य भारत अभियान के 7 वर्ष पूरे हुए। इस अभियान का उद्देश्य पूरे देश में दिव्यांगजनों के लिये एक बाधा मुक्त और अनुकूल वातावरण बनाना है।
- हाल ही में मानव संसाधन विकास मंत्रालय ने 'प्रज्ञाता' नाम से डिजिटल शिक्षा पर दिशा-निर्देश जारी किये हैं। इन दिशा-निर्देशों में ऑनलाइन/ डिजिटल लर्निंग के आठ चरण शामिल हैं, वे इस प्रकार हैं- योजना निर्माण- समीक्षा- व्यवस्था- गाइड- वार्ता- सौंपना- निगरानी- सराहना।

नोट :

11.

उत्तर: C

व्याख्या:

जोजिला दर्रा का महत्त्व:

- जोजिला लद्दाख के कारगिल जिले में स्थित एक उच्च पहाड़ी दर्रा है। अतः कथन 1 सही है।
- यह दर्रा लेह और श्रीनगर को जोड़ता है, साथ ही यह केंद्रशासित प्रदेश लद्दाख एवं कश्मीर के बीच महत्वपूर्ण संपर्क मार्ग प्रदान करता है।
- जोजिला दर्रा सर्दियों के दौरान भारी बर्फबारी के कारण बंद हो जाता है, जिससे लद्दाख क्षेत्र का कश्मीर से संपर्क कट जाता है।
- जोजिला सुरंग परियोजना की शुरुआत वर्ष 2018 में की गई थी। यह सुरंग एशिया की सबसे लंबी और सामरिक द्वि-दिशात्मक सुरंग है, जो श्रीनगर, कारगिल और लेह के बीच पूरे वर्ष संपर्क प्रदान करेगी। अतः कथन 2 सही है।

12.

उत्तर: C

व्याख्या:

- शुक्रयान-1 भारतीय अंतरिक्ष अनुसंधान संगठन द्वारा शुक्र का अध्ययन करने के लिये एक प्रस्तावित मिशन है। यह ऑर्बिटर दीर्घ वृत्ताकार कक्षा से इस ग्रह की भूगर्भीय और ज्वालामुखीय गतिविधि, सतह पर उत्सर्जन, वायु की गति, बादलों के आवरण सहित अन्य ग्रहों की विशेषताओं का अध्ययन करेगा। अतः युग्म 1 सही है।
- मैगेलन शुक्र ग्रह के लिये नासा का एक मिशन था जिसे 4 मई, 1989 को लॉन्च किया गया था। मैगेलन अंतरिक्ष यान रडार का उपयोग कर शुक्र की पूरी सतह की छवि लेने वाला पहला अंतरिक्ष यान था, जिसने वैज्ञानिकों को इस ग्रह के विस्तृत स्थलाकृतिक मानचित्र तैयार करने में सहायता की थी। अतः युग्म 2 सही नहीं है।
- दा विंची+ और वेरिटास दो आगामी मिशन हैं जिनकी योजना नासा द्वारा शुक्र ग्रह के विषय में और जानकारी एकत्रित करने के लिये बनाई गई है।
- दा विंची+ एक मिशन है जो शुक्र के वातावरण का आकलन करेगा जिसमें विशेष रूप से इसकी गैसों की संरचना और इन गैसों की सतह के साथ प्रतिक्रिया शामिल है।
- दूसरी ओर वेरिटास एक ऑर्बिटर मिशन है जो शुक्र के भूविज्ञान और स्थलाकृति का अध्ययन करेगा। अतः युग्म 3 सही है।

13.

उत्तर : B

व्याख्या:

- दुग्ध उत्पादन:
- भारत में कुल दुग्ध उत्पादन वर्ष 2021-2022 में 221.06 मिलियन टन था, जिससे यह विश्व का सबसे बड़ा दुग्ध उत्पादक देश बना हुआ है। अतः कथन 1 सही नहीं है।
- विगत वर्ष की तुलना में उत्पादन में 5.29% की वृद्धि हुई है। अतः कथन 2 सही है।
- देश के कुल दुग्ध उत्पादन में स्वदेशी मवेशियों का योगदान 10.35% है, जबकि गैर-वर्णित (Non-descript) मवेशियों का योगदान 9.82% और गैर-वर्णित भैंसों का योगदान देश के कुल दुग्ध उत्पादन में 13.49% है।
- शीर्ष पाँच प्रमुख दुग्ध उत्पादक राज्य हैं- राजस्थान (15.05%), उत्तर प्रदेश (14.93%), मध्य प्रदेश (8.06%), गुजरात (7.56%) एवं आंध्र प्रदेश (6.97%)।

नोट :

14.

उत्तर: A

व्याख्या:

- रास्पबेरी पाई जीरो का उपयोग करके विकसित की गई प्रणाली कम लागत पर उपलब्ध है। रास्पबेरी पाई जीरो (Raspberry Pi Zero) कम विद्युत की खपत वाला एक लघु आकार (क्रेडिट कार्ड से छोटा) का कंप्यूटर है, साथ ही कस्टम सॉफ्टवेयर चलाने की क्षमता इसे स्टार सेंसर एप्लीकेशन हेतु उपयुक्त प्लेटफॉर्म बनाती है। अतः कथन 1 सही है।
- यह स्टार सेंसर वाणिज्यिक/ऑफ-द-शेल्फ घटकों के आधार पर बाजार में 10% से भी कम खर्चीला और आसानी से उपलब्ध है।
- भारतीय ताराभौतिकी संस्थान (Indian Institute of Astrophysics- IIA) के शोधकर्ताओं ने खगोल विज्ञान और लघु क्यूबसैट क्लास सैटेलाइट मिशनों हेतु कम लागत वाला स्टार सेंसर विकसित किया है। अतः कथन 2 सही नहीं है।

15.

उत्तर: D

व्याख्या:

- ओडिशा के बालासोर जिले में चाँदीपुर और बलरामगढ़ी तट पर विनाशकारी मत्स्यन प्रथाओं के कारण हॉर्सशू क्रैब, जो कि औषधीय रूप से अमूल्य एवं पृथ्वी पर सबसे पुराने जीवित प्राणियों में से एक है, अपने परिचित प्रजनन स्थल से गायब हो रहे हैं। अतः कथन 1 सही है।
- भारत में हॉर्सशू क्रैब की दो प्रजातियाँ हैं- तटीय हॉर्सशू क्रैब (टैचीप्लस गिगास), मैग्रोव हॉर्सशू क्रैब (कार्सिनोस्कोर्पियस रोटुंडिकाउडा)। सघन रूप में ये ओडिशा में पाए जाते हैं। अतः कथन 2 सही है।
- ये दोनों प्रजातियाँ IUCN की रेड लिस्ट में सूचीबद्ध नहीं हैं, लेकिन वन्यजीव संरक्षण अधिनियम, 1972 की अनुसूची 4 का हिस्सा हैं। अतः कथन 3 सही है।
- हॉर्सशू क्रैब का खून तेजी से नैदानिक अभिकर्मक तैयार करने हेतु बहुत महत्वपूर्ण है। सभी इंजेक्शन और दवाओं का परीक्षण हॉर्सशू क्रैब की मदद से किया जाता है। हॉर्सशू क्रैब के अभिकर्मक से एक अणु विकसित किया गया है जो गर्भवती महिलाओं को प्रभावित करने वाली बीमारी प्री-एक्लेमप्सिया के इलाज में मदद करेगा।
- पुरापाषाणकालीन अध्ययन के अनुसार, हॉर्सशू क्रैब की आयु 450 मिलियन वर्ष है। यह प्राणी अपनी मजबूत प्रतिरक्षा प्रणाली के कारण बिना किसी रूपात्मक परिवर्तन के पृथ्वी पर जीवित रहता है।

16.

उत्तर: C

व्याख्या:

- उनके सहजीवी शैवाल की क्षति के कारण प्रवाल सफेद हो जाते हैं और अपने चमकीले रंग खो देते हैं। अतः कथन 1 सही नहीं है।
- गर्म जल के तापमान के परिणामस्वरूप प्रवाल विरंजन हो सकता है।
- जूजैथिली एक प्रकार का शैवाल है जो प्रवाल के साथ सहजीवी संबंधों में पाया जाता है। अतः कथन 2 सही नहीं है।

17.

उत्तर: C

व्याख्या:

- हाल ही में सांख्यिकी और कार्यक्रम कार्यान्वयन मंत्रालय ने भारत में महिला एवं पुरुष, वर्ष 2022 रिपोर्ट जारी की है। अतः कथन 1 सही है।
- वर्ष 2017-2019 में जन्म के समय लिंगानुपात 904 से बढ़कर वर्ष 2018-2020 में तीन अंक की वृद्धि के साथ 907 हो गया।
- वर्ष 2011 के 943 की तुलना में वर्ष 2036 तक भारत में लिंगानुपात (प्रति 1,000 पुरुषों पर महिलाएँ) बढ़कर 952 होने की उम्मीद है।
- वर्ष 2017-2018 में 15 वर्ष से अधिक आयु वाले श्रम बल की भागीदारी में वृद्धि देखी गई है। हालाँकि इसमें पुरुषों की तुलना में महिलाएँ काफी पीछे हैं। अतः कथन 2 सही है।

नोट :

- वर्ष 2021-2022 में पुरुषों के लिये यह दर 77.2 और महिलाओं के लिये 32.8 थी तथा अनेक वर्षों से इस असमानता में कोई सुधार नहीं देखा गया है।
- कार्यस्थल पर पारिश्रमिक और अवसरों के संदर्भ में सामाजिक कारक, शैक्षिक योग्यता तथा लैंगिक असमानता इस प्रकार की समस्या के प्रमुख कारण हैं।
- भारत में आयु एवं लिंग संरचना के अनुसार, 15 वर्ष से कम आयु की आबादी में गिरावट और वर्ष 2036 तक 60 वर्ष से अधिक की आबादी में वृद्धि होने की संभावना है।

18.

उत्तर : B

व्याख्या:

- मन्नार की खाड़ी:
- मन्नार की खाड़ी (Gulf of Mannar) पूर्वी भारत और पश्चिमी श्रीलंका के बीच हिंद महासागर का एक प्रवेश-द्वार है। अतः कथन 1 सही नहीं है।
- यह उत्तर-पूर्व में रामेश्वरम (द्वीप), एडम्स (राम) ब्रिज (शोल्लस की एक शृंखला) और मन्नार द्वीप से घिरी हुई है। अतः कथन 2 सही है।
- इसमें कई नदियाँ मिलती हैं जिसमें तांब्रपर्णी (भारत) और अरुवी (श्रीलंका) शामिल हैं।
- यह खाड़ी मोतियों के भंडार और शंख के लिये विख्यात है। अतः कथन 3 सही है।
- मन्नार की खाड़ी समुद्री राष्ट्रीय उद्यान:
- समुद्री राष्ट्रीय उद्यान की स्थापना वर्ष 1982 में वन्यजीव (संरक्षण) अधिनियम, 1972 के प्रावधानों के तहत की गई थी। इस राष्ट्रीय उद्यान का कुल क्षेत्रफल लगभग 162.89 वर्ग कि.मी. है।
- उपलब्ध प्रमुख पारिस्थितिक तंत्र में प्रवाल भित्तियाँ, मैंग्रोव, मडफ्लैट्स, खाड़ियाँ, समुद्री घास, समुद्री शैवाल, ज्वारनदमुख, रेतीले समुद्र तट, खारे घास के मैदान, दलदली क्षेत्र और चट्टानी किनारे शामिल हैं।



नोट :

19.

उत्तर: D

व्याख्या:

जमानत और इसके प्रकार:

- परिभाषा: जमानत कानूनी हिरासत में रखे गए व्यक्ति को, जब भी आवश्यक हो न्यायालय में उपस्थित होने के वादे के साथ, सशर्त/अनंतिम रिहाई है (ऐसे मामलों जिनमें न्यायालय द्वारा निर्णय सुनाया जाना बाकी है)। यह न्यायालय में सिक्यूरिटी/कोलैटरल जमा करने की आवश्यकता को दर्शाता है।
- ◆ कानूनी मामलों के अधीक्षक और रिमेंबरेंसर बनाम अमिय कुमार रॉय चौधरी (1973) मामले में कलकत्ता उच्च न्यायालय ने जमानत देने के सिद्धांत की व्याख्या की है।
- भारत में जमानत के प्रकार:
 - ◆ नियमित जमानत: यह न्यायालय (देश के भीतर किसी भी न्यायालय) द्वारा दिया गया एक निर्देश है जो पहले से ही गिरफ्तार और पुलिस हिरासत में रखे गए व्यक्ति को रिहा करने हेतु उपलब्ध है। ऐसी जमानत के लिये व्यक्ति CrPC की धारा 437 तथा 439 के तहत आवेदन दाखिल कर सकता है। अतः कथन 1 सही है।
 - ◆ अंतरिम जमानत: न्यायालय द्वारा अस्थायी और अल्प अवधि हेतु जमानत दी जाती है, यह जमानत तब तक दी जा सकती है जब तक कि नियमित या अग्रिम जमानत हेतु आवेदन न्यायालय के समक्ष लंबित नहीं होता है। अतः कथन 2 सही है।
 - ◆ अग्रिम जमानत या पूर्व-गिरफ्तारी जमानत: यह एक कानूनी प्रावधान है जो आरोपी व्यक्ति को गिरफ्तार होने से पहले जमानत हेतु आवेदन करने की अनुमति देता है। भारत में पूर्व-गिरफ्तारी जमानत का प्रावधान दंड प्रक्रिया संहिता, 1973 की धारा 438 में किया गया है। इसे केवल सत्र न्यायालय और उच्च न्यायालय द्वारा दिया जाता है। अतः कथन 3 सही है।
- अग्रिम जमानत का प्रावधान विवेकाधीन है तथा न्यायालय अपराध की प्रकृति और गंभीरता, आरोपी के पूर्ववृत्त एवं अन्य प्रासंगिक कारकों पर विचार करने के बाद जमानत दे सकती है। न्यायालय जमानत देते समय कुछ शर्तें भी लगा सकता है, जिसमें पासपोर्ट ज़ब्त करना, देश छोड़ने पर प्रतिबंध या पुलिस स्टेशन में नियमित रूप से रिपोर्ट करना आदि शामिल हैं।

20.

उत्तर: A

व्याख्या:

- रोम संविधि वह संधि है जिसने अंतर्राष्ट्रीय आपराधिक न्यायालय (ICC) की स्थापना की। इसे 17 जुलाई, 1998 को रोम, इटली में एक राजनयिक सम्मेलन में अपनाया गया था और यह 1 जुलाई, 2002 को लागू हुई। अतः कथन 1 सही है।
- ICC एक स्वतंत्र अंतर्राष्ट्रीय संगठन है, ICC अंतर्राष्ट्रीय न्यायालय के विपरीत संयुक्त राष्ट्र प्रणाली का हिस्सा नहीं है। यह नरसंहार, युद्ध अपराध, मानवता के खिलाफ अपराध और आक्रामकता के अपराधों सहित विश्व समुदाय हेतु चिंता के सबसे गंभीर अपराधों के आरोपी व्यक्तियों पर कार्यवाही करता है, वारंट जारी करता है एवं उन पर मुकदमा चलाता है। अतः कथन 2 सही नहीं है।

21.

उत्तर: D

व्याख्या:

- भारतीय कंपनी Afcons ने मालदीव में अब तक की सबसे बड़ी बुनियादी ढाँचा परियोजना ग्रेटर माले कनेक्टिविटी प्रोजेक्ट (GMCP) हेतु एक अनुबंध पर हस्ताक्षर किये हैं। अतः कथन 1 सही है।
- इस परियोजना को भारत से 100 मिलियन अमेरिकी डॉलर के अनुदान और 400 मिलियन अमेरिकी डॉलर की लाइन ऑफ क्रेडिट (LOC) द्वारा वित्त पोषित किया गया है। अतः कथन 2 सही है।
- लाइन ऑफ क्रेडिट बैंक या वित्तीय संस्थान से प्राप्त लचीला ऋण है। निर्धारित क्रेडिट सीमा वाले क्रेडिट कार्ड के समान लाइन ऑफ क्रेडिट एक निर्धारित राशि है जिसे आवश्यकतानुसार प्राप्त किया जा सकता है।

नोट :

22.

उत्तर: B

व्याख्या:

- पाँचवीं अनुसूची के तहत, राज्यपाल सार्वजनिक अधिसूचना द्वारा यह निर्देश दे सकते हैं कि संसद अथवा राज्य के विधानमंडल का कोई विशेष अधिनियम राज्य में अनुसूचित क्षेत्र या उसके किसी हिस्से पर लागू होगा या नहीं।
- इस प्रकार पाँचवीं अनुसूची के तहत खनन के लिये जनजातीय भूमि का निजी पार्टियों को हस्तांतरण अमान्य घोषित किया जा सकता है।
- अतः विकल्प B सही है।

23.

उत्तर : B

व्याख्या:

- वैश्विक आतंकवाद सूचकांक (GTI):
 - ◆ GTI रिपोर्ट को टेररिज़्म ट्रैकर और अन्य स्रोतों के डेटा का उपयोग करके थिंक टैंक इंस्टीट्यूट फॉर इकोनॉमिक्स एंड पीस (IEP) द्वारा तैयार किया गया है। अतः कथन 1 सही नहीं है।
 - ◆ टेररिज़्म ट्रैकर 1 जनवरी, 2007 से आतंकवादी हमलों की घटनाओं का रिकॉर्ड प्रदान कर रहा है।
 - ◆ डेटासेट में वर्ष 2007 से 2022 की अवधि की लगभग 66,000 आतंकवादी घटनाएँ शामिल हैं।
 - ◆ वैश्विक स्तर पर आतंकवाद से होने वाली मौतों में 9% की कमी आई, यह संख्या घटकर 6,701 मौतों पर पहुँच गई है, जो वर्ष 2015 में अपने चरम से 38% कम है। अतः कथन 2 सही है।
 - ◆ पाकिस्तान वर्ष 2022 में दुनिया भर में आतंकवाद से संबंधित मौतों के संदर्भ में दूसरे स्थान पर रहा, जहाँ 643 मौतें आतंकवाद के कारण हुईं।
 - ◆ दक्षिण एशिया सबसे खराब औसत GTI स्कोर वाला क्षेत्र बना हुआ है।
 - ◆ दक्षिण एशिया में वर्ष 2022 में आतंकवाद से 1,354 मौतें दर्ज की गईं।
 - ◆ इस्लामिक स्टेट (IS) और उसके सहयोगी लगातार आठवें वर्ष विश्व स्तर पर सबसे घातक आतंकवादी समूह हैं, वर्ष 2022 में किसी भी समूह की तुलना में सबसे अधिक हमले और मौतें दर्ज की गईं। अतः कथन 3 सही नहीं है।

24.

उत्तर: C

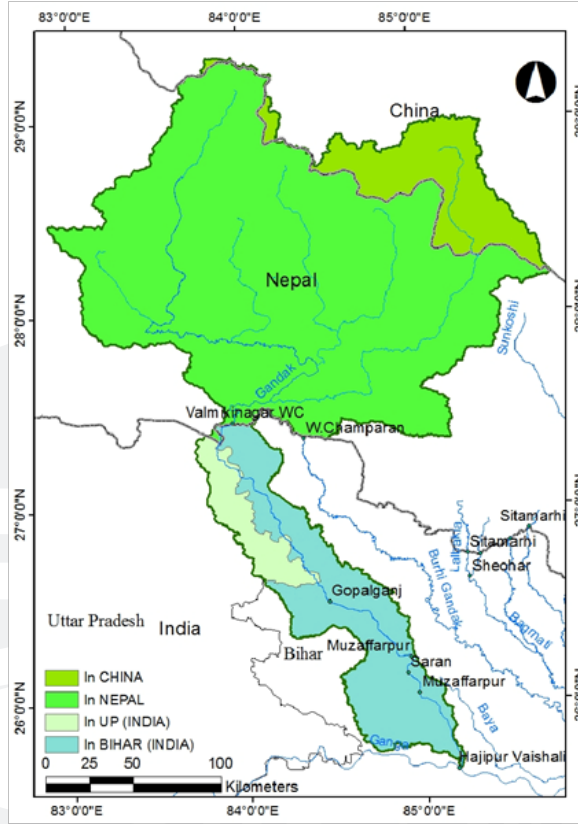
व्याख्या:

गंडक नदी:

- परिचय:
 - ◆ गंडक नदी को नेपाल में गंडकी और नारायणी नदी के नाम से भी जाना जाता है। यह एक महत्त्वपूर्ण नदी है जो भारत और नेपाल के उत्तरी भाग से होकर बहती है। अतः कथन 1 सही है।
 - ◆ बिहार में वाल्मीकि राष्ट्रीय उद्यान और टाइगर रिज़र्व इस नदी के तट पर स्थित है।
- उद्गम:
 - ◆ गंडक नदी नेपाल सीमा के पास तिब्बत में धौलागिरी के उत्तर में मुख्य समुद्र तल से 7620 मीटर की ऊँचाई पर निकलती है। हिमालय से निकलकर, यह नदी 630 किलोमीटर की लंबाई में विस्तृत है, जिसमें 445 किलोमीटर भारत में और 185 किलोमीटर नेपाल में बहती है।
- जलनिकासी घाटी:
 - ◆ गंडक नदी का कुल जल निकासी घाटी क्षेत्र 29,705 वर्ग किलोमीटर है।

नोट :

- ◆ नदी भारतीय राज्यों बिहार और उत्तर प्रदेश से होकर बहती है और हाजीपुर के ठीक नीचे की ओर पटना के पास गंगा में मिलती है।
- सहायक नदियाँ:
- ◆ गंडक नदी की प्रमुख सहायक नदियों में मायांगडी, बारी, त्रिशूली, पंचांग, सरहद, बूढ़ी गंडक शामिल हैं। अतः कथन 2 सही है।



25.

उत्तर: B

व्याख्या:

बहु संकेतक सर्वेक्षण (Multiple Indicator Survey- MIS):

परिचय:

- राष्ट्रीय नमूना सर्वेक्षण कार्यालय (National Sample Survey Office- NSSO) ने अपने 78वें दौर में पूरे देश को कवर करते हुए बहु संकेतक सर्वेक्षण (Multiple Indicator Survey -MIS) किया। अतः कथन 1 सही है।
- MIS एक ऐसा सर्वेक्षण है जिसे व्यक्तियों, परिवारों और समुदायों के कल्याण से संबंधित कई प्रमुख संकेतकों पर डेटा एकत्र करने के लिये डिजाइन किया गया है। इस सर्वेक्षण में आमतौर पर स्वास्थ्य, शिक्षा, जल और स्वच्छता, पोषण तथा बाल संरक्षण जैसे विषयों को शामिल किया जाता है। अतः कथन 2 सही नहीं है।

प्रमुख बिंदु:

- पेयजल की उपलब्धता:
 - ◆ केरल, मणिपुर, नगालैंड और झारखंड में 90% से भी कम लोगों तक पेयजल के बेहतर स्रोत की सुविधा उपलब्ध है।
 - ◆ असम, झारखंड, बिहार और ओडिशा, ग्रामीण एवं शहरी दोनों क्षेत्रों के निवासियों के लिये पेयजल की सबसे खराब पहुँच वाले राज्यों में से हैं। अतः कथन 3 सही है।

नोट :

- विशेष शौचालय तक पहुँच:
 - ◆ प्रमुख राज्यों में बिहार, झारखंड और ओडिशा में विशेष शौचालय तक पहुँच वाले ग्रामीण परिवारों का अनुपात सबसे कम है।
 - ◆
- खाना पकाने हेतु LPG कनेक्शन:
 - ◆ छत्तीसगढ़, ओडिशा, पश्चिम बंगाल, नगालैंड और मध्य प्रदेश जैसे राज्यों में 70% से अधिक घरों में खाना पकाने हेतु जलाऊ लकड़ी ईंधन का प्राथमिक स्रोत है। झारखंड सहित इन राज्यों में 25% से भी कम परिवार खाना पकाने के लिये LPG का उपयोग करते हैं, जो सभी राज्यों और केंद्रशासित प्रदेशों में सबसे कम है।
- शिक्षा, रोज़गार या प्रशिक्षण:
 - ◆ बड़े राज्यों में उत्तराखंड, ओडिशा, केरल और दिल्ली में 15 से 24 वर्ष के पुरुषों का उच्चतम अनुपात (20% से अधिक) है, जो सर्वेक्षण के समय शिक्षा, रोज़गार या प्रशिक्षण प्राप्त नहीं थे।
 - ◆ महिलाओं का अनुपात उत्तर प्रदेश, असम, ओडिशा, गुजरात, पश्चिम बंगाल और बिहार में सबसे अधिक था।

26.

उत्तर: D

व्याख्या:

- इसे वर्ष 1923 में सुरक्षित सूचना-साझाकरण मंच के रूप में स्थापित किया गया था, जो विभिन्न पुलिस बलों से प्राप्त सूचनाओं के संग्रहण और प्रसार के माध्यम से विश्व भर में पुलिस बलों की आपराधिक जाँच की सुविधा प्रदान करता है। अतः कथन 1 सही नहीं है।
 - ◆ इसका मुख्यालय फ्राँस के लियॉन में है।
- इंटरपोल के सदस्य देशों की संख्या 195 है।
 - ◆ भारत 15 अक्टूबर, 1949 को इसका सदस्य बना। अतः कथन 2 सही नहीं है।
- यह विभिन्न क्षेत्रों में अपराधियों और पुलिस के रडार के तहत आने वाले लोगों की गतिविधियों पर नज़र रखता है और उन पुलिस बलों को सुझाव देता है जिन्होंने या तो इंटरपोल की सहायता मांगी है या जो उसके पास उपलब्ध विवरणों से लाभान्वित हो सकते हैं।
 - ◆ इसका उद्देश्य आपराधिक पुलिस बलों के बीच व्यापक संभव पारस्परिक सहायता को बढ़ावा देना है।

27.

उत्तर: B

व्याख्या:

- अनुच्छेद 21 के अनुसार विधि द्वारा स्थापित प्रक्रिया के अतिरिक्त किसी भी व्यक्ति को उसके जीवन अथवा व्यक्तिगत स्वतंत्रता के अधिकार से वंचित नहीं किया जाएगा। यह अधिकार नागरिकों और गैर-नागरिकों दोनों के लिये उपलब्ध है।
- मेनका मामले (1978) में सर्वोच्च न्यायालय के फैसले के अनुसार अनुच्छेद 21 में निहित 'जीवन का अधिकार' केवल पशुओं के अस्तित्व तक ही सीमित नहीं है, बल्कि इसके दायरे में मानवीय गरिमा के साथ और जीवन को सार्थक, पूर्ण और जीने योग्य बनाने वाले सभी पहलू शामिल हैं।
- बाद के मामलों में इसने अन्य अधिकारों के साथ निम्नलिखित अधिकारों को अनुच्छेद 21 के हिस्से के रूप में घोषित किया है:
 - ◆ मानवीय गरिमा के साथ जीने का अधिकार।
 - ◆ प्रदूषण मुक्त जल और वायु सहित अच्छे पर्यावरण और हानिकारक उद्योगों से सुरक्षा का अधिकार
 - ◆ आजीविका का अधिकार
 - ◆ निजता का अधिकार
 - ◆ आश्रय का अधिकार
 - ◆ स्वास्थ्य का अधिकार

नोट :

- ◆ 14 वर्ष की आयु तक निःशुल्क शिक्षा का अधिकार
- ◆ निःशुल्क विधिक सहायता का अधिकार
- ◆ निष्पक्ष सुनवाई का अधिकार
- ◆ सूचना का अधिकार आदि
- अनुच्छेद 19 के तहत भाषण और अभिव्यक्ति की स्वतंत्रता के अधिकार में (दूसरों के बीच) प्रदर्शन अथवा धरना देने का अधिकार शामिल है, लेकिन हड़ताल करने का अधिकार नहीं। अतः विकल्प B सही है।

28.

उत्तर: C

व्याख्या:

ISRO द्वारा विकसित प्रक्षेपण यान:

- उपग्रह प्रक्षेपण यान (SLV): इसरो द्वारा विकसित पहले रॉकेट को केवल SLV या उपग्रह प्रक्षेपण यान कहा जाता था। अतः कथन 1 सही है।
 - ◆ इसके बाद संवर्द्धित उपग्रह प्रक्षेपण यान या ASLV था।
- संवर्द्धित उपग्रह प्रक्षेपण यान (ASLV): SLV और ASLV दोनों पृथ्वी की निम्न कक्षाओं में 150 किलोग्राम तक के छोटे उपग्रह ले जा सकते हैं।
 - ◆ PSLV के आने से पहले 1990 के दशक की शुरुआत तक ASLV संचालित होता था।
- ध्रुवीय उपग्रह प्रक्षेपण यान (PSLV): PSLV का पहला प्रक्षेपण वर्ष 1994 में हुआ था और तब से यह इसरो का मुख्य रॉकेट है। हालाँकि वर्तमान का PSLV वर्ष 1990 के दशक में इस्तेमाल किये गए उपग्रहों की तुलना में अधिक बेहतर और कई गुना अधिक शक्तिशाली है।
 - ◆ यह तरल अवस्था से युक्त पहला भारतीय प्रक्षेपण यान है। अतः कथन 2 सही है।
 - ◆ PSLV इसरो द्वारा अब तक उपयोग किया जाने वाला सबसे विश्वसनीय रॉकेट है, जिसकी 54 में से 52 उड़ानें सफल रही हैं।
 - ◆ इसने दो अंतरिक्ष यान- वर्ष 2008 में चंद्रयान -1 और वर्ष 2013 में मार्स ऑर्बिटर अंतरिक्ष यान को सफलतापूर्वक प्रक्षेपित किया, जिन्होंने बाद में क्रमशः चंद्रमा एवं मंगल की यात्रा की।
- जियोसिंक्रोनस सैटेलाइट लॉन्च व्हीकल (GSLV): GSLV एक अधिक शक्तिशाली रॉकेट है, जिसका उद्देश्य भारी उपग्रहों को अंतरिक्ष में बहुत गहराई तक ले जाना है। GSLV रॉकेट ने अब तक 18 मिशन संपन्न किये हैं, जिनमें से चार असफल रहे।
 - ◆ यह लोअर अर्थ ऑर्बिट में 10,000 किलोग्राम तक के उपग्रह ले जा सकता है।
 - ◆ स्वदेशी रूप से विकसित क्रायोजेनिक अपर स्टेज (CUS), GSLV Mk II का तीसरा चरण है।
 - ◆ Mk-III संस्करणों ने ISRO को अपने उपग्रहों को लॉन्च करने में पूरी तरह से आत्मनिर्भर बना दिया है।
 - इससे पूर्व यह अपने भारी उपग्रहों को अंतरिक्ष में ले जाने के लिये यूरोपीय एरियन लॉन्च वाहन पर निर्भर था।
 - ◆ ISRO ने GSLV मार्क-III का नाम बदलकर लॉन्च व्हीकल मार्क-III कर दिया है। GSLV- जियोस्टेशनरी ऑर्बिट (GEO) को अब इसी नाम से जाना जाएगा।
 - LVM3-GEO, मीडियम अर्थ ऑर्बिट (MEO), LEO, चंद्रमा एवं सूर्य के मिशन पर भेजा जा सकता है।

29.

उत्तर: B

व्याख्या:

- परिचय:
 - ◆ वसंत विषुव एक खगोलीय घटना है जो वर्ष में दो बार होती है जब सूर्य विषुव रेखा के ठीक ऊपर होता है तथा पूरे विश्व में दिन और रात लगभग बराबर होते हैं।
 - उत्तरी गोलार्द्ध में वसंत विषुव वसंत ऋतु की शुरुआत का प्रतीक है, जबकि दक्षिणी गोलार्द्ध में यह शरद ऋतु की शुरुआत का प्रतीक है।

नोट :

- ◆ वसंत विषुव हर वर्ष 20 या 21 मार्च को या उसके आसपास होता है और यह पृथ्वी के झुके हुए अक्ष और सूर्य के चारों ओर इसकी कक्षा के कारण होता है। पृथ्वी अपने अक्ष पर सूर्य के चारों ओर अपनी कक्षा समतल के सापेक्ष लगभग 23.5 डिग्री के कोण पर झुकी हुई है। जैसे ही पृथ्वी अपनी कक्षा में घूर्णन करती है, ग्रह के विभिन्न भागों को अलग-अलग मात्रा में सूर्य का प्रकाश प्राप्त होता है, जिससे ऋतु में परिवर्तन होता है।
- ◆ यह ध्यान रखना महत्वपूर्ण है कि उत्तर अयनांत एक अलग खगोलीय घटना है जो हर वर्ष 20 या 21 जून के आसपास होती है। उत्तर अयनांत के दौरान उत्तरी गोलार्द्ध सूर्य की ओर झुका होता है, जिसके परिणामस्वरूप वर्ष का सबसे लंबा दिन होता है और उत्तरी गोलार्द्ध में गर्मियों की शुरुआत होती है। अतः विकल्प B सही है।

30.

उत्तर: D

व्याख्या:

- राष्ट्रीय चंबल अभयारण्य चंबल नदी के किनारे स्थित है, जो यमुना की एक सहायक नदी है। अभयारण्य भारत में तीन राज्यों - उत्तर प्रदेश, मध्य प्रदेश और राजस्थान में फैला हुआ है। अतः कथन 1 सही नहीं है।
- वन्यजीव संरक्षण अधिनियम, 1972 भारत में वन्यजीवों के संरक्षण और सुरक्षा के लिये एक महत्वपूर्ण कानून है। राष्ट्रीय चंबल अभयारण्य में पाए जाने वाले घड़ियाल को अधिनियम की अनुसूची I और IUCN रेड लिस्ट में गंभीर रूप से संकटग्रस्त के रूप में सूचीबद्ध किया गया है। अतः कथन 2 सही नहीं है।

31.

उत्तर: D

व्याख्या:

- यूएन सस्टेनेबल डेवलपमेंट सॉल्यूशंस नेटवर्क ने विश्व खुशहाली रिपोर्ट 2023 जारी की, जो देशों को खुशहाली के आधार पर रैंक प्रदान करती है। अतः कथन 1 सही है।
- रैंकिंग खुशहाली को मापने हेतु छह प्रमुख कारकों का उपयोग करती है- सामाजिक सहयोग, आय, स्वास्थ्य, स्वतंत्रता, उदारता और भ्रष्टाचार की अनुपस्थिति। अतः कथन 3 सही है।
- फिनलैंड, लगातार छठी बार शीर्ष पर है, डेनमार्क दूसरे स्थान पर रहा, इसके बाद तीसरे स्थान पर आइसलैंड है।
- 136 देशों में भारत 125वें स्थान पर है, जो इसे विश्व के सबसे कम खुशहाल देशों में से एक के रूप में प्रदर्शित करता है। अतः कथन 2 सही है।

32.

उत्तर: C

व्याख्या:

बौद्ध धर्म में मुद्राएँ:

- बौद्ध धर्म में मुद्रा हस्त संकेत अथवा अवस्थाएँ हैं जिनका उपयोग ध्यान और अन्य अभ्यासों के दौरान किया जाता है ताकि मन को केंद्रित करने, ऊर्जा को नियंत्रित करने और बुद्ध की शिक्षाओं को प्राप्त करने में मदद मिल सके।
- ◆ अंजलि मुद्रा: यह बौद्ध धर्म में उपयोग की जाने वाली सबसे आम मुद्रा है और इसमें हथेलियों को छाती के सामने एक साथ दबाया जाता है, जिसमें उँगलियाँ ऊपर की ओर संकेत करती हैं।
 - यह सम्मान, अभिवादन और कृतज्ञता का प्रतीक है। अतः युग्म 1 सही सुमेलित है।
- ◆ वितर्क मुद्रा: इस मुद्रा को "शिक्षण मुद्रा" या "चर्चा मुद्रा" के रूप में भी जाना जाता है और इसमें दाहिने हाथ को ऊपर उठाने और अँगूठे एवं तर्जनी के माध्यम से वृत्त बनाना शामिल है। अतः युग्म 2 सही सुमेलित नहीं है।
 - यह ज्ञान के संचरण और बुद्ध की शिक्षाओं के संचार का प्रतीक है।

नोट :

- ◆ करण मुद्रा: इसमें बायाँ हाथ हृदय तक ऊपर लाया जाता है और हथेली आगे की ओर होती है। तर्जनी तथा छोटी उँगलियाँ सीधी ऊपर की ओर संकेत करती हैं, जबकि अन्य तीन उँगलियाँ हथेली की ओर मुड़ी हुई होती हैं।
 - यह मुद्रा अक्सर बुद्ध या बोधिसत्व के चित्रण में देखी जाती है, जिसे सुरक्षा और नकारात्मकता को दूर करने के प्रतीक के रूप में देखा जाता है। कहा जाता है कि तर्जनी ज्ञान की ऊर्जा और बाधाओं को दूर करने की क्षमता का प्रतिनिधित्व करती है। अतः युग 3 सही सुमेलित है।
- ◆ तर्जनी मुद्रा: इसमें तर्जनी उँगली को ऊपर की ओर बढ़ाया जाता है, जबकि अन्य उँगलियों को हथेली की ओर मोड़ा जाता है। तर्जनी मुद्रा, जिसे "भय के इशारे" के रूप में भी जाना जाता है। अतः युग 4 सही सुमेलित नहीं है।
 - इसका उपयोग बुरी ताकतों या हानिकारक प्रभावों के खिलाफ चेतावनी या सुरक्षा के प्रतीक के रूप में किया जाता है।

33.

उत्तर: C

व्याख्या:

● परिचय:

- ◆ भारत विश्व स्तर पर 1.2 बिलियन डिजिटल ग्राहकों के साथ दूसरा सबसे बड़ा दूरसंचार बाजार है। अतः कथन 1 सही नहीं है।
- ◆ भारत की डिजिटल अर्थव्यवस्था पिछले नौ वर्षों में राष्ट्रीय अर्थव्यवस्था की तुलना में 2.5 गुना तेजी से बढ़ी है, यह एक असाधारण डिजिटल बढ़त है। अतः कथन 2 सही नहीं है।
 - इस अवधि में ब्रॉडबैंड उपयोगकर्ताओं की संख्या 60 मिलियन से बढ़कर 800 मिलियन हो गई और इंटरनेट कनेक्शन की संख्या 250 मिलियन से बढ़कर 850 मिलियन हो गई। इसके अलावा सरकार और निजी क्षेत्र ने मिलकर 25 लाख किलोमीटर ऑप्टिकल फाइबर बिछाया है।
- ◆ प्रतिदिन 70 मिलियन ई-प्रमाणीकरण और मासिक 8 बिलियन यूनिफाइड पेमेंट इंटरफेस (UPI) लेन-देन के साथ भारत विश्व में सबसे ज्यादा जुड़ा हुआ लोकतंत्र है। अतः कथन 3 सही है।
 - भारत ने प्रत्यक्ष लाभ अंतरण के माध्यम से अपने नागरिकों को सीधे 28 लाख करोड़ रुपए से अधिक की राशि भेजी है।

34.

उत्तर: b

व्याख्या:

- भारतीय संविधान का अनुच्छेद 21 सभी नागरिकों के लिये जीवन और स्वतंत्रता के मूल अधिकार को सुनिश्चित करता है। इसके अतिरिक्त यह विधि द्वारा स्थापित प्रक्रिया के अलावा किसी भी व्यक्ति के जीवन या व्यक्तिगत स्वतंत्रता को भी सुनिश्चित करता है।
- ◆ विधायी रूप से इसका अर्थ यह लगाया गया है कि उचित और वैध प्रक्रिया के तहत राज्य कानून बनाकर किसी व्यक्ति को उसके जीवन के अधिकार से वंचित कर सकता है। अतः कथन 1 सही नहीं है।
- भारतीय संविधान के अनुच्छेद 72 के अनुसार, राष्ट्रपति किसी व्यक्ति की सजा कम कर सकता है या मृत्युदंड के मामले में उन्हें क्षमादान भी प्रदान कर सकता है। अतः कथन 2 सही है।

35.

उत्तर: C

व्याख्या:

- प्रत्येक वर्ष 21 मार्च को नस्लीय भेदभाव के उन्मूलन के लिये संयुक्त राष्ट्र के अंतर्राष्ट्रीय दिवस के रूप में चिह्नित किया गया है, वर्ष 1960 में इस दिन दक्षिण अफ्रीका के शार्पविले में रंगभेद "पास कानूनों" के खिलाफ एक शांतिपूर्ण प्रदर्शन में पुलिस ने गोलियाँ चलाई और 69 लोगों की हत्या कर दी। अतः कथन 1 सही है।
- पास कानून एक ऐसी प्रणाली थी जिसका उपयोग दक्षिण अफ्रीका में अश्वेत, भारतीय और विभिन्न नस्ल के लोगों के आंदोलन को नियंत्रित करने के लिये किया जाता था। इसके अनुसार किसी व्यक्ति को कुछ क्षेत्रों में जाने या रहने की अनुमति होती है और यदि कोई व्यक्ति इन क्षेत्रों के बाहर पाया जाता है तो उसे गिरफ्तार कर लिया जाता था। अतः कथन 2 सही है।

नोट :

36.

उत्तर: C

व्याख्या:

हाल ही में देश में शहरी स्थानीय निकायों (Urban Local Bodies- ULB) का उनके वित्तीय स्थिति के आधार पर मूल्यांकन करने के लिये आवासन और शहरी कार्य मंत्रालय ने 'सिटी फाइनेंस रैंकिंग 2022' लॉन्च की है। अतः कथन 1 और 2 सही हैं।

● सभी प्रतिभागी शहरों अथवा ULB का मूल्यांकन तीन प्रमुख नगरपालिका वित्त मूल्यांकन मापदंडों में 15 संकेतकों के आधार पर किया जाएगा, वे इस प्रकार हैं:

- ◆ संसाधन संग्रहण
- ◆ व्यय प्रदर्शन
- ◆ राजकोषीय शासन

37.

उत्तर: C

व्याख्या:

● भारत में मानहानि कानून:

◆ संविधान का अनुच्छेद 19 नागरिकों को अभिव्यक्ति की स्वतंत्रता प्रदान करता है। हालाँकि अनुच्छेद 19 (2) ने इस स्वतंत्रता संबंधी कुछ सीमाएँ भी निर्धारित की हैं जैसे- न्यायालय की अवमानना, मानहानि और अपराध के लिये उकसाना।

◆ भारत में मानहानि सार्वजनिक रूप से गलत और दंडनीय अपराध दोनों हो सकता है, यह इस बात पर निर्भर करता है कि उससे किस उद्देश्य को हासिल करने का प्रयास किया जा रहा है। अतः कथन 1 सही है।

● अभिव्यक्ति की स्वतंत्रता बनाम मानहानि कानून:

◆ इस बात पर प्रायः तर्क होता रहता है कि मानहानि कानून संविधान के अनुच्छेद 19 के तहत गारंटीकृत मौलिक अधिकारों का उल्लंघन है।

■ सर्वोच्च न्यायालय ने फैसला किया कि मानहानि के आपराधिक प्रावधान संवैधानिक रूप से मान्य हैं और यह स्वतंत्र भाषण के अधिकार का उल्लंघन नहीं है। अतः कथन 2 सही है।

38.

उत्तर: C

व्याख्या:

● सारस क्रेन का वैज्ञानिक नाम ग्रस एंटीगोन है। यह विश्व का सबसे बड़ा उड़ने वाला पक्षी है, जिसकी लंबाई 152-156 सेंटीमीटर और पंखों का फैलाव 240 सेंटीमीटर है। सारस क्रेन मुख्य रूप से लाल सिर और इसकी ऊपरी गर्दन भूरे रंग की होती है, साथ ही हल्के लाल पैर होते हैं। यह जीवन भर एक साथी के साथ रहने हेतु जाना जाता है और इसका प्रजनन काल मानसून के मौसम में भारी बारिश के दौरान होता है। अतः कथन 2 सही है।

● सारस क्रेन वन्यजीव संरक्षण अधिनियम, 1972 की अनुसूची IV में सूचीबद्ध है।

● इसके अतिरिक्त इसे IUCN की रेड लिस्ट में सुभेद्य के रूप में सूचीबद्ध किया गया है और यह मुख्य रूप से भारत, दक्षिण पूर्व एशिया तथा ऑस्ट्रेलिया में पाया जाता है। अतः कथन 3 सही नहीं है।

39.

उत्तर: D

व्याख्या:

■ गुड़ी पड़वा और उगादी:

◆ ये त्योहार कर्नाटक, आंध्र प्रदेश और महाराष्ट्र सहित दक्कन क्षेत्र के लोगों द्वारा मनाए जाते हैं।

नोट :

- ◆ इसमें गुड़ (मीठा) और नीम (कड़वा) परोसा जाता है, जिसे दक्षिण में बेवु-बेला कहा जाता है, यह जीवन में आने वाले सुख और दुख का प्रतीक होता है।
- ◆ गुड़ी महाराष्ट्र में घरों में तैयार की जाने वाली एक गुड़िया है।
 - उगादी पर घरों में दरवाजों को आम के पत्तों से सजाया जाता है जिन्हें कन्नड़ में तोरणालु या तोरण कहा जाता है।
- ◆ साजिबू चैराओबा:
- ◆ यह मणिपुर के सबसे महत्वपूर्ण त्योहारों में से एक माना जाता है।
- ◆ यह विशेष रूप से राज्य के मेइती लोगों द्वारा बहुत धूमधाम और खुशी के साथ मनाया जाता है।
- ◆ बोहाग बिहू:
- ◆ बोहाग बिहू या रोंगाली बिहू जिसे जात (Xaat) बिहू (सात बिहू) भी कहा जाता है, एक पारंपरिक आदिवासी जातीय त्योहार है जो असम के स्वदेशी जातीय समूहों द्वारा असम और पूर्वोत्तर भारत के अन्य हिस्सों में मनाया जाता है।
- ◆ यह असमिया नववर्ष की शुरुआत का प्रतीक है।
- ◆ यह आमतौर पर अप्रैल के दूसरे सप्ताह में मनाया जाता है एवं ऐतिहासिक रूप से फसल कटाई के समय को दर्शाता है।

अतः तीनों युग्म सही सुमेलित हैं।

40.

उत्तर: D

व्याख्या:

- राम मनोहर लोहिया समाजवादी राजनीति और भारतीय स्वतंत्रता आंदोलन में प्रमुख व्यक्ति थे। वे ब्रिटिश शासन के खिलाफ महात्मा गांधी के अहिंसक संघर्ष के प्रतिबद्ध समर्थक थे और उन्होंने वर्ष 1942 में भारत छोड़ो आंदोलन में भाग लिया था। अतः कथन 2 सही नहीं है।
- लोहिया के प्रारंभिक राजनीतिक जीवन की शुरुआत कॉन्ग्रेस पार्टी के साथ हुई, जहाँ उन्होंने कॉन्ग्रेस पार्टी के सर्वोच्च निकाय- अखिल भारतीय कॉन्ग्रेस कमेटी (A.I.C.C.) के विदेश विभाग के सचिव के पद पर कार्य किया। अतः कथन 1 सही नहीं है।
- वर्ष 1963 में लोहिया फर्रुखाबाद (लोकसभा निर्वाचन क्षेत्र) में उपचुनाव के बाद लोकसभा के सदस्य बने। वे कन्नौज (लोकसभा निर्वाचन क्षेत्र) से वर्ष 1967 के लोकसभा चुनाव में भी विजयी हुए लेकिन कुछ महीने बाद उनका देहांत हो गया।

41.

उत्तर: D

व्याख्या:

- प्रोजेक्ट एलीफेंट:
 - ◆ इसे वर्ष 1992 में हाथियों की रक्षा और उनके आवास और गलियारों में सुधार, मानव-हाथी संघर्ष को कम करने एवं उनके कल्याण को सुनिश्चित करने के उद्देश्य से केंद्र प्रायोजित योजना के रूप में शुरू किया गया था। अतः कथन 1 सही है।
 - ◆ 80,777 वर्ग किमी. में फैले हाथियों के 33 रिजर्व को अधिसूचित किया गया है।
- यह राज्यों द्वारा जंगली एशियाई हाथियों की मुक्त-आबादी के लिये वन्यजीव प्रबंधन प्रयासों को वित्तीय और तकनीकी सहायता प्रदान करता है। अतः कथन 2 सही है।
- परियोजना का उद्देश्य हाथियों, उनके आवासों एवं प्रवासन गलियारों की रक्षा कर उनके प्राकृतिक आवासों में हाथियों की आबादी के दीर्घकालिक अस्तित्व को सुनिश्चित करना है।
- प्रोजेक्ट एलीफेंट का अन्य लक्ष्य हाथियों के पारिस्थितिकी और प्रबंधन हेतु अनुसंधान का समर्थन करना, स्थानीय लोगों के बीच संरक्षण के बारे में जागरूकता पैदा करना तथा बंदी हाथियों के लिये बेहतर पशु चिकित्सा देखभाल प्रदान करना। अतः कथन 3 सही है।

नोट :

42.

उत्तर: D

व्याख्या:

- केंद्रीय बंदरगाह, नौवहन और जलमार्ग मंत्रालय (Ministry of Ports, Shipping and Waterways- MoPSW) द्वारा 'सागर मंथन' डैशबोर्ड का शुभारंभ किया गया है। इस नए डिजिटल प्लेटफॉर्म में मंत्रालय और अन्य सहायक कंपनियों से संबंधित सभी डेटा को एकीकृत किया गया है। अतः कथन 1 सही है।
- यह रीयल-टाइम प्रोजेक्ट ट्रैकिंग, जोखिम प्रबंधन, संसाधन आवंटन और प्रगति रिपोर्टिंग को भी बढ़ावा देगा। अतः कथन 2 सही है।
 - यह डैशबोर्ड डिजिटल इंडिया की कल्पना की दिशा में एक सकारात्मक प्रगति है। यह प्रभावी परियोजना निगरानी परियोजनाओं के समय पर पूरा होने, सूचित निर्णय लेने, परियोजनाओं की दक्षता और प्रभावशीलता में वृद्धि सुनिश्चित कर सकती है। अतः कथन 3 सही है।

43.

उत्तर: B

व्याख्या:

- गिलोटिन शब्द मूलतः सिर काटकर मृत्युदंड देने हेतु डिजाइन किये गए उपकरण को संदर्भित करता है।
 - ◆ यह फ्राँसीसी क्रांति के दौरान फ्राँस में मृत्युदंड को अधिक विश्वसनीय और कम दर्दनाक बनाने के लिये पेश किया गया था। अतः कथन 1 सही नहीं है।
 - ◆ विधायी बोलचाल में गिलोटिन का अर्थ है एक साथ समूह बनाना और वित्तीय विधेयक को पारित करने में तेज़ी लाना। अतः कथन 2 सही है।
- बजट सत्र के दौरान लोकसभा में यह काफी सामान्य प्रक्रिया है। अतः कथन 3 सही नहीं है।

44.

उत्तर: C

व्याख्या:

- साधारण भाषा में निर्देशित-ऊर्जा हथियार लेज़र, माइक्रोवेव अथवा कण बीम के माध्यम से केंद्रित ऊर्जा का उपयोग करके अपने लक्ष्य को नष्ट करता है। अतः कथन 1 सही नहीं है।
 - ◆ उदाहरण- माइक्रोवेव हथियार, लेज़र हथियार, ड्रोन रक्षा प्रणाली आदि।
- हाइपरसोनिक हथियार वह होता है जो ध्वनि की गति से पाँच से दस गुना (मैक 5 से मैक 10 तक) गति से अपने लक्ष्य पर चार कर सकता है।
- पारंपरिक गोला-बारूद की तुलना में DEWs के लाभः
 - ◆ DEWs में (विशेष रूप से लेज़र में) उच्च परिशुद्धता, प्रति भेदन कम लागत, लॉजिस्टिक लाभ और ट्रैक न किये जाने (Stealth Capacity) की अधिक क्षमता होती है।
 - ◆ यह प्रकाश की गति से घातक बल (लगभग 300,000 किलोमीटर प्रति सेकंड) संचारित करता है। अतः कथन 2 सही है।
 - ◆ वायुमंडलीय कर्षण और गुरुत्वाकर्षण के संकुचित प्रभाव का इसके वेग पर कोई प्रभाव नहीं पड़ता है। अतः कथन 3 सही नहीं है।
 - ◆ लक्ष्यों के विरुद्ध उपयोग की गई ऊर्जा के प्रकार और तीव्रता को अलग-अलग करके उनके प्रभावों को अनुकूलित किया जा सकता है।

45.

उत्तर: C

व्याख्या:

- प्रधानमंत्री उज्ज्वला योजना (Pradhan Mantri Ujjwala Yojana- PMUY) भारत सरकार द्वारा वर्ष 2016 में भारत में आर्थिक रूप से कमजोर परिवारों को LPG उपलब्ध कराने के उद्देश्य से शुरू की गई एक प्रमुख सरकारी योजना है। अतः कथन 2 सही है।

नोट :

- इस योजना का उद्देश्य खाना पकाने का स्वच्छ ईंधन (LPG) प्रदान करके महिलाओं और बच्चों के स्वास्थ्य की रक्षा करना है।
- मई 2016 में पेट्रोलियम और प्राकृतिक गैस मंत्रालय (MOPNG) ने 'प्रधानमंत्री उज्वला योजना' (PMUY) की शुरुआत की। अतः कथन 1 सही है।

46.

उत्तर: D

व्याख्या:

शिपिंग क्षेत्र से संबंधित भारत की पहलें:

- ग्रीन टग ट्रांज़िशन प्रोग्राम:
 - ◆ ग्रीन टग ट्रांज़िशन प्रोग्राम ग्रीन हाइब्रिड प्रोपल्सन सिस्टम द्वारा संचालित 'ग्रीन हाइब्रिड टग्स' के साथ शुरू होगा और भविष्य में मेथनॉल, अमोनिया एवं हाइड्रोजन जैसे गैर-जीवाश्म ईंधन समाधानों को अपनाया जाएगा।
 - इसका लक्ष्य वर्ष 2025 तक सभी प्रमुख बंदरगाहों में शुरुआती ग्रीन टग को आरंभ करना है एवं वर्ष 2030 तक सभी टग्स का 50% ग्रीन टग्स में परिवर्तित करना है। अतः कथन 1 सही है।
- प्रधानमंत्री गति शक्ति:
 - ◆ प्रधानमंत्री गति शक्ति- ग्रीन पोर्ट्स पहल के साथ मल्टी-मोडल कनेक्टिविटी के लिये राष्ट्रीय मास्टर प्लान के माध्यम से देश में हरित रसद आपूर्ति शृंखलाओं के विकास में पहले ही तीव्रता देखी जा रही है।
 - बंदरगाहों का लक्ष्य वर्ष 2030 तक प्रति टन कार्गो के कार्बन उत्सर्जन को 30% तक कम करना है। अतः कथन 2 सही है।
- ग्रीन वॉयज 2050 प्रोजेक्ट:
 - ◆ यह नौवें सरकार एवं अंतर्राष्ट्रीय समुद्री संगठन (IMO) के मध्य मई 2019 में शुरू की गई एक साझेदारी परियोजना है, जिसका उद्देश्य शिपिंग उद्योग को कम कार्बन उत्सर्जन की ओर उन्मुख करना है। अतः कथन 3 सही है।

47.

उत्तर: C

व्याख्या:

- पेटेंट की एवरग्रीनिंग पेटेंट की अवधि और उनकी लाभप्रदता बढ़ाने के लिये दवाओं में फेरबदल करने का एक अभ्यास है। अतः कथन 1 सही है।
- भारतीय पेटेंट अधिनियम 1970 ने पेटेंट की "एवरग्रीनिंग" की हानिप्रद प्रथा को रोकने के लिये कई प्रावधान किये। अतः कथन 2 सही नहीं है।
- यह महँगी संशोधित दवाओं को वहन नहीं कर पाने वाले लाखों लोगों की सहायता करने और साथ ही घरेलू जेनेरिक दवा बाज़ार के विकास के लिये है। अतः कथन 3 सही है।

48.

उत्तर: D

व्याख्या:

- IMF बेलआउट्स: देशों की अर्थव्यवस्था को जब व्यापक आर्थिक जोखिम होता है, अधिकांशतः मुद्रा संकट (जैसे कि श्रीलंका का सामना करना पड़ रहा है) का सामना करना पड़ता है तो वे आमतौर पर IMF से मदद मांगते हैं। अतः कथन 1 सही नहीं है।
- देश अपने बाह्य ऋण और अन्य दायित्वों को पूरा करने, आवश्यक आयात करने और अपनी मुद्राओं के विनिमय मूल्य को बढ़ाने के लिये IMF से ऐसी सहायता मांगते हैं।
- IMF खराब अर्थव्यवस्थाओं को अक्सर विशेष आहरण अधिकार (SDR) के रूप में धन उधार देता है। अतः कथन 2 सही नहीं है।

नोट :

- SDR केवल पाँच मुद्राओं की एक बास्केट का प्रतिनिधित्व करते हैं, अर्थात् अमेरिकी डॉलर, यूरो, चीनी युआन, जापानी येन और ब्रिटिश पाउंड।
- यह उधार कई ऋण कार्यक्रमों जैसे- विस्तारित ऋण सुविधा, लचीली क्रेडिट लाइन, स्टैंड-बाय समझौतों आदि द्वारा किया जाता है।
- बेलआउट प्राप्त करने वाले देश अपनी परिस्थितियों के आधार पर विभिन्न प्रयोजनों के लिये SDR का उपयोग कर सकते हैं।

49.

उत्तर: B

व्याख्या:

- रेबीज़ एक विषाणु संक्रमण है जो मनुष्यों सहित स्तनधारियों के केंद्रीय तंत्रिका तंत्र को प्रभावित करता है। यह रेबीज़ विषाणु के कारण होता है और संक्रमित पशुओं की लार के माध्यम से फैलता है, आमतौर पर काटने के माध्यम से। विषाणु मस्तिष्क और तंत्रिका तंत्र पर आक्रमण करता है और अगर अनुपचारित छोड़ दिया जाए, तो यह हमेशा घातक होता है। अतः कथन 1 सही नहीं है।
- भारत में कुत्ते मनुष्य में रेबीज़ के लगभग 97% के लिये जिम्मेदार हैं, इसके बाद बिल्लियाँ (2%), गीदड़, नेवले और अन्य (1%) हैं। अतः कथन 2 सही है।
- भारत में रेबीज़ स्थानिक है और विश्व में रेबीज़ से होने वाली मौतों में इसका हिस्सा 36% है। अतः कथन 3 सही है।

50.

उत्तर: C

व्याख्या:

- 1944 में ब्रेटन वुड्स सम्मेलन ने द्वितीय विश्व युद्ध के बाद अंतर्राष्ट्रीय मौद्रिक और वित्तीय व्यवस्था को विनियमित करने के लिये अंतर्राष्ट्रीय मुद्रा कोष (IMF) और अंतर्राष्ट्रीय पुनर्निर्माण एवं विकास बैंक (IBRD) की स्थापना की। IMF का मुख्य उद्देश्य वैश्विक मौद्रिक स्थिरता को बढ़ावा देना है। अतः कथन 1 सही है।
- अंतर्राष्ट्रीय मुद्रा कोष (IMF) 190 देशों (सार्वभौमिक सदस्यता नहीं) का एक संगठन है, जो वैश्विक मौद्रिक सहयोग को बढ़ावा देने, सुरक्षित वित्तीय स्थिरता, अंतर्राष्ट्रीय व्यापार को सुविधाजनक बनाने, उच्च रोजगार और सतत आर्थिक विकास को बढ़ावा देने तथा विश्व भर में गरीबी उन्मूलन के लिये काम कर रहा है। अतः कथन 2 सही नहीं है।
- IMF के सदस्य: कोई अन्य राष्ट्र, चाहे संयुक्त राष्ट्र का सदस्य हो या नहीं, IMF के समझौते के अनुच्छेदों और बोर्ड ऑफ गवर्नर्स द्वारा निर्धारित शर्तों के अनुसार IMF का सदस्य बन सकता है।
 - ◆ IMF में सदस्यता IBRD में सदस्यता के लिये एक शर्त है। अतः कथन 3 सही है।
 - ◆ कोटा सदस्यता का भुगतान: IMF में शामिल होने पर प्रत्येक सदस्य देश एक निश्चित राशि का योगदान करता है, जिसे कोटा सदस्यता कहा जाता है, जो देश की पूंजी और आर्थिक प्रदर्शन (कोटा सूत्र) पर आधारित होता है।

51.

उत्तर: B

व्याख्या:

- भू-चुंबकीय तूफान सौर उत्सर्जन के कारण पृथ्वी के चुंबकीय क्षेत्र में व्यवधान को संदर्भित करता है।
 - ◆ कोरोनाल मास इजेक्शन (CME) या उच्च गति वाली सौर पवन पृथ्वी ग्रह पर आते ही मैग्नेटोस्फीयर से टकरा जाती है। अतः कथन 2 सही है।
- पृथ्वी का मैग्नेटोस्फीयर इसके चुंबकीय क्षेत्र द्वारा निर्मित है और यह सामान्यतः सूर्य द्वारा उत्सर्जित कणों से हमारी रक्षा करता है। अतः कथन 1 सही नहीं है।
 - ◆ CME या उच्च गति वाली सौर धारा जब पृथ्वी पर आती है तो पृथ्वी ग्रह के मैग्नेटोस्फीयर में प्रवेश करती है। नतीजतन अत्यधिक ऊर्जावान सौर पवन के कण नीचे प्रवाहित हो सकते हैं एवं ध्रुवों के ऊपर हमारे वातावरण से टकरा सकते हैं।
- इस तरह के सौर मौसमी घटनाएँ ऑरोरा को भी सुपरचार्ज कर सकती हैं, जिससे वे कभी-कभार उन स्थानों पर दिखाई दे सकते हैं जहाँ वे पहले नहीं बनते थे।

नोट :

52.

उत्तर: B

व्याख्या:

● परिचय:

- ◆ वायुमंडलीय नदियाँ (आकाश में नदियों की भाँति) वायुमंडल में अपेक्षाकृत लंबे, संकरे क्षेत्र हैं जो अधिकांश जल वाष्प को कटिबंधों से बाहर ले जाते हैं।
 - "पाइनएप्पल एक्सप्रेस" नामक एक उल्लेखनीय वायुमंडलीय नदी हवाई (Hawai) के पास से ऊष्मा तथा नमी ग्रहण करती है। अतः कथन 2 सही है।
 - जब पाइनएप्पल एक्सप्रेस पश्चिमी संयुक्त राज्य अमेरिका और कनाडा में बहती है, तो इससे भारी वर्षा और हिमपात होता है। कैलिफोर्निया में एक दिन में 5 इंच तक वर्षा हो सकती है।
- ◆ वायुमंडलीय नदियाँ आमतौर पर अत्यधिक उष्णकटिबंधीय उत्तरी प्रशांत/अटलांटिक, दक्षिण-पूर्वी प्रशांत और दक्षिण अटलांटिक महासागरों में पाई जाती हैं, जो अक्सर उत्तर एवं दक्षिण अमेरिका के पश्चिमी तटों पर भूस्खलन का निर्माण करती हैं। अन्य क्षेत्र जो वायुमंडलीय नदी द्वारा भूस्खलन का अनुभव करते हैं, उनमें ग्रीनलैंड, अंटार्कटिका और दक्षिण-मध्य संयुक्त राज्य शामिल हैं। अतः कथन 1 सही नहीं है।

53.

उत्तर : B

व्याख्या:

भारतीय किसान उर्वरक सहकारी लिमिटेड:

● परिचय:

- ◆ यह भारत की सबसे बड़ी सहकारी समितियों में से एक है जिसका पूर्ण स्वामित्व भारतीय सहकारी समितियों के पास है। अतः कथन 1 सही नहीं है।
- ◆ इसकी स्थापना वर्ष 1967 में केवल 57 सहकारी समितियों के साथ की गई थी, जिसमें वर्तमान में 36,000 से अधिक भारतीय सहकारी समितियाँ शामिल हैं, यह सामान्य बीमा से लेकर ग्रामीण दूरसंचार तक के विविध आर्थिक हितों के अलावा उर्वरकों के निर्माण एवं वितरण जैसे प्राथमिक व्यवसाय में संलग्न है।
- उद्देश्य:
- ◆ इसका उद्देश्य भारतीय किसानों को पर्यावरण के अनुकूल तरीके से विश्वसनीय, उच्च गुणवत्ता वाले कृषि आदानों और सेवाएँ प्रदान करने के साथ-साथ उनके लिये कल्याणकारी अन्य गतिविधियों द्वारा उन्हें समृद्ध बनाना है।
 - लिक्विड नैनो यूरिया को वर्ष 2022 में भारतीय किसान उर्वरक सहकारी लिमिटेड (IFFCO) द्वारा पारंपरिक यूरिया को बदलने और इसके प्रयोग को 50% कम करने के लिये विकसित किया गया था। अतः कथन 2 सही है।

54.

उत्तर: A

व्याख्या:

- बायोट्रांसफॉर्मेशन प्रदूषकों को कम हानिकारक यौगिकों में तोड़ने और बदलने के लिये जैविकों, जैसे बैक्टीरिया या कवक का उपयोग करने की प्रक्रिया है। यह एक प्राकृतिक प्रक्रिया है जो पर्यावरण में होती है, लेकिन बायोट्रांसफॉर्मेशन तकनीक का उपयोग इस प्रक्रिया को तेज करने और दूषित स्थलों को अधिक तेजी से उपचारित करने के लिये किया जाता है। अतः कथन 1 सही है।
- इस तकनीक का उपयोग करके उत्पादित प्लास्टिक की गुणवत्ता को पूर्व निर्धारित अवधि हेतु बनाए रखा जाता है, जिसके दौरान गुणवत्ता में बदलाव किये बिना वे पारंपरिक प्लास्टिक की तरह दिखते और महसूस होते हैं। जब उत्पाद अपघटित हो जाता है और बाह्य वातावरण के संपर्क में आता है, तो यह स्वयं नष्ट हो जाता है एवं जैव-भार मोम में बदल जाता है। अतः कथन 2 सही है।

नोट :

- जबकि बायोट्रांसफॉर्मेशन तकनीक दूषित स्थलों को उपचारित करने के लिये पर्यावरण के अनुकूल तरीका हो सकता है, परंतु यदि ठीक से प्रबंधित नहीं किया जाता है तो इसका नकारात्मक प्रभाव पड़ सकता है। उदाहरण के लिये यदि प्रक्रिया को सावधानीपूर्वक नियंत्रित नहीं किया जाता है, तो यह पर्यावरण में विषाक्त उपोत्पाद छोड़ सकता है। अतः कथन 3 सही नहीं है।

55.

उत्तर: A

व्याख्या:

- अर्थ ऑवर एक विश्वव्यापी आंदोलन है जो व्यक्तियों, समुदायों और व्यवसायों को एक घंटे के लिये गैर-आवश्यक विद्युत लाइट्स बंद करने हेतु प्रोत्साहित करने के लिये आयोजित किया जाता है। अतः कथन 1 सही है।
- यह पृथ्वी ग्रह के प्रति हमारी प्रतिबद्धता के प्रतीक के रूप में मार्च महीने के आखिरी शनिवार को आयोजित किया जाता है। वर्ष 2023 का अर्थ ऑवर 25 मार्च को मनाया गया। अतः कथन 2 सही है।
- भारत सरकार अपनी ऊर्जा खपत को कम करके अर्थ आवर में भाग लेने वाले व्यवसायों या संगठनों को प्रोत्साहन नहीं देती है। हालाँकि सरकार ने धारणीय प्रथाओं को बढ़ावा देने एवं ग्रीनहाउस गैस उत्सर्जन को कम करने हेतु कई अन्य पहलें लागू की हैं। अतः कथन 3 सही नहीं है।

56.

उत्तर: C

व्याख्या:

- परिचय:
 - ◆ एशियाई शेर (जिसे फारसी शेर या भारतीय शेर के रूप में भी जाना जाता है) पैथेरा लियो उप-प्रजाति का सदस्य है जो भारत तक ही सीमित है।
 - ◆ इससे पहले पश्चिम एशिया और मध्य-पूर्व में एशियाई शेर के आवास थे, लेकिन इन क्षेत्रों में अब ये विलुप्त हो गए हैं।
 - एशियाई शेर अफ्रीकी शेरों की तुलना में थोड़े छोटे होते हैं।
- वितरण:
 - ◆ एशियाई शेरों को एक बार पूर्व में पश्चिम बंगाल राज्य एवं मध्य भारत में मध्य प्रदेश के रीवा में वितरित किया गया था।
 - ◆ वर्तमान में गिर राष्ट्रीय उद्यान और वन्यजीव अभयारण्य एशियाई शेर का एकमात्र निवास स्थान है। अतः कथन 1 सही है।
- संरक्षण की स्थिति:
 - ◆ IUCN की रेड लिस्ट: लुप्तप्राय
 - ◆ CITES: परिशिष्ट I
 - ◆ वन्यजीव (संरक्षण) अधिनियम 1972: अनुसूची I अतः कथन 2 सही है।

57.

उत्तर: B

व्याख्या:

- DST गर्मियों के दौरान घड़ियों को मानक समय से एक घंटे आगे एवं शरद ऋतु में पुनः सेट करने की प्रक्रिया है। अतः कथन 1 सही नहीं है।
- वर्ष के गर्म महीनों के दौरान दोपहर और शाम को अतिरिक्त धूप/उजाला प्राप्त करने के लिये ऐसा किया गया है।
- 70 से अधिक देशों में विभिन्न तिथियों पर डेलाइट-सेविंग टाइम का पालन किया जाता है।
- भारत डेलाइट सेविंग टाइम का पालन नहीं करता है क्योंकि भूमध्य रेखा के पास स्थित देशों में मौसम के बीच दिन के घंटों में बदलाव का ज्यादा अनुभव नहीं होता है। अतः कथन 2 सही नहीं है।
- DST का एक नुकसान भी है जिसमें बॉडी क्लॉक अथवा सर्कैडियन रिदम में व्यवधान उत्पन्न होना शामिल है। अतः कथन 3 सही है।

नोट :

58.

उत्तर: C

व्याख्या:

- ◆ केंद्र सरकार ने देश में 20 प्रतिष्ठित शिक्षण संस्थान स्थापित करने हेतु IoE योजना शुरू की है।
- ◆ विश्वविद्यालय अनुदान आयोग (University Grants Commission- UGC) ने वर्ष 2017 में अनिवार्य किया कि IoE योजना अधिसूचना के पाँच वर्ष के भीतर मान्यता प्राप्त कर ले।
- ◆ भारत में उच्च शिक्षा संस्थानों को सशक्त बनाने और उन्हें उच्च गुणवत्ता वाली शिक्षा तक किफायती पहुँच प्रदान करने के लिये विश्व स्तरीय शिक्षण प्रणालियों को लागू करने में मदद के लिये 'विशिष्ट संस्थान' का दर्जा देना शुरू किया गया था। अतः कथन 1 सही है।
- ◆ इसमें 20 संस्थानों (10 सार्वजनिक और 10 निजी संस्थानों) ने अनुदान प्राप्त किया तथा चयनित संस्थानों में से 11 को अप्रैल 2021 में प्रतिष्ठित संस्थानों का दर्जा प्राप्त हुआ। अतः कथन 2 सही नहीं है।
- ◆ IoE टैग वाले संस्थानों को फीस, पाठ्यक्रम अवधि और शासन संरचनाओं को तय करने के लिये अधिक स्वायत्तता एवं स्वतंत्रता प्रदान की जाएगी। अतः कथन 3 सही है।

59.

उत्तर: A

व्याख्या:

- सरकार ने दिवाला और दिवालियापन से संबंधित सभी कानूनों को समेकित करने और गैर-निष्पादित परिसंपत्तियों (Non-Performing Assets- NPA), जो वर्षों से भारतीय अर्थव्यवस्था के लिये एक गंभीर समस्या रही है, से निपटने के लिये IBC, 2016 को लागू किया।
- IBC में सभी व्यक्ति, कंपनियाँ, सीमित देयता भागीदारी (Limited Liability Partnerships- LLP) और साझेदारी फर्म शामिल हैं। अतः कथन 1 सही है।
- न्यायिक प्राधिकरण:
 - ◆ कंपनियों और LLP हेतु राष्ट्रीय कंपनी कानून न्यायाधिकरण (National Company Law Tribunal- NCLT)।
 - ◆ व्यक्तियों और साझेदारी फर्मों हेतु ऋण वसूली न्यायाधिकरण (Debt Recovery Tribunal- DRT)। अतः कथन 2 सही नहीं है।

60.

उत्तर : B

व्याख्या:

गैरकानूनी गतिविधियाँ (रोकथाम) अधिनियम, 1967 (UAPA):

- गैरकानूनी गतिविधियाँ रोकथाम अधिनियम का उद्देश्य भारत में गैरकानूनी गतिविधियों की रोकथाम करना है। इसे वर्ष 1967 में पारित किया गया था।
- अधिनियम के तहत केंद्र सरकार किसी संगठन को आतंकवादी संगठन के रूप में नामित कर सकती है यदि:
 - ◆ आतंकवाद के कृत्यों को करता है या उनमें भाग लेता है,
 - ◆ आतंकवाद के लिये तैयार करता है,
 - ◆ आतंकवाद को बढ़ावा देता है, या
 - ◆ आतंकवाद में शामिल है।
- अधिनियम अतिरिक्त रूप से सरकार को इसी आधार पर व्यक्तियों को आतंकवादी के रूप में नामित करने का अधिकार देता है। अतः कथन 1 सही नहीं है।

नोट :

- इसमें अधिकतम सजा के रूप में मृत्युदंड और कारावास शामिल है। अतः कथन 2 सही है।
- यह संचालित मामलों की जाँच करने का अधिकार NIA के निरीक्षक या उससे ऊपर के रैंक के उप अधीक्षक या सहायक पुलिस आयुक्त या उससे ऊपर के रैंक के अधिकारियों को देता है।

61.

उत्तर: C

व्याख्या:

- शरीर के बहुत अधिक गर्म होने पर पसीना निकलता है जिसके माध्यम से शरीर स्वयं के तापमान को नियंत्रित करता है। यदि पसीना वाष्पित नहीं हो पाता है, तो शरीर अपने तापमान को नियंत्रित नहीं कर पाता है। वाष्पीकरण एक शीतलन प्रक्रिया है। जब पसीना शरीर से वाष्पित हो जाता है, तो यह प्रभावी रूप से शरीर के तापमान को कम कर देता है। अतः कथन 1 सही है।
- जब वायुमंडलीय नमी की मात्रा (अर्थात् सापेक्ष आर्द्रता) अधिक होती है, तो शरीर से वाष्पीकरण की दर कम हो जाती है। मानव शरीर नम परिस्थितियों में गर्म महसूस करता है। इसके विपरीत सत्य यह है कि तब सापेक्ष आर्द्रता घट जाती है क्योंकि पसीने की दर बढ़ जाती है। शरीर वास्तव में शुष्क परिस्थितियों में ठंडा महसूस करता है। अतः कथन 2 सही है।

62.

उत्तर: C

व्याख्या:

- मासिक धर्म स्वच्छता योजना:
 - ◆ वर्तमान में 26 राज्यों एवं केंद्रशासित प्रदेशों ने मासिक धर्म स्वच्छता योजना को या तो राष्ट्रीय स्वास्थ्य मिशन (National Health Mission- NHM) बजट या NHM एवं राज्य के संयुक्त बजट के साथ लागू किया है। अतः कथन 1 सही नहीं है।
 - ◆ “स्वास्थ्य प्रबंधन सूचना प्रणाली” (Health Management Information System- HMIS) के आँकड़ों के अनुसार, वर्ष 2021-22 में लगभग 3.49 मिलियन किशोरियों को हर महीने सैनिटरी नैपकिन पैक प्रदान किये गए। अतः कथन 2 सही है।
 - ◆ इस योजना का उद्देश्य किशोरियों, विशेष रूप से ग्रामीण क्षेत्रों की लड़कियों में मासिक धर्म स्वच्छता को बढ़ावा देना और मासिक धर्म के कारण विद्यालय में अनुपस्थिति को कम करना है। अतः कथन 3 सही है।

63.

उत्तर: D

व्याख्या:

- DPI:
 - ◆ DPIs लोगों, धन और सूचना के प्रवाह में मध्यस्थता करते हैं। पहले एक डिजिटल ID प्रणाली के माध्यम से लोगों का प्रवाह। दूसरा रियल-टाइम त्वरित भुगतान प्रणाली के माध्यम से धन का प्रवाह और तीसरा DPI के लाभों को प्राप्त करने एवं डेटा को नियंत्रित करने की वास्तविक क्षमता के साथ नागरिकों को सशक्त बनाने के लिये सहमति-आधारित डेटा साझाकरण प्रणाली के माध्यम से व्यक्तिगत जानकारी का प्रवाह। अतः कथन 1 सही है।
 - ◆ ये तीन सेट एक प्रभावी DPI पारिस्थितिकी तंत्र विकसित करने के आधार हैं।
 - ◆ प्रत्येक DPI स्तर एक स्पष्ट आवश्यकता को पूरा करती है और विभिन्न क्षेत्रों में लिये बहुत उपयोगी है।
 - ◆ हालाँकि, भौतिक बुनियादी ढाँचे के संदर्भ में, यह महत्वपूर्ण है कि DPI एकाधिकार, अधिनायकवाद और डिजिटल उपनिवेशवाद के आगे न झुकें। अतः कथन 2 सही है।
 - ◆ भारत, इंडिया स्टैक के माध्यम से सभी तीन मूलभूत DPI- डिजिटल पहचान (आधार), रियल-टाइम फास्ट पेमेंट (UPI) और डेटा एम्पावरमेंट प्रोटेक्शन आर्किटेक्चर (DEPA) पर निर्मित अकाउंट एग्रीगेटर विकसित करने वाला पहला देश बन गया। अतः कथन 3 सही है।
 - DEPA एक डिजिटल ढाँचा का निर्माण करता है जो उपयोगकर्ताओं को एक तृतीय-पक्ष इकाई के माध्यम से अपने डेटा को अपनी शर्तों पर साझा करने की अनुमति देता है, जिन्हें कंसेंट मैनेजर के रूप में जाना जाता है।

नोट :

64.

उत्तर: A

व्याख्या:

- कला और संस्कृति को बढ़ावा देने के लिये छात्रवृत्ति एवं फैलोशिप की योजना 18-25 वर्ष की आयु के चयनित लाभार्थियों को 2 वर्ष की अवधि के लिये चार समान छह मासिक किस्तों में प्रतिमाह 5000 रुपए की छात्रवृत्ति प्रदान करती है।
- इसके तहत 18-25 वर्ष आयु वर्ग के चयनित लाभार्थियों को 2 वर्ष की अवधि हेतु छात्रवृत्ति प्रदान की जाती है। अतः कथन 1 सही है।
- ◆ कनिष्ठ अध्येतावृत्ति 25 से 40 वर्ष आयु वर्ग के चयनित अध्येताओं को 2 वर्ष के लिये प्रदान की जाती है। अतः कथन 2 सही नहीं है।

65.

उत्तर: b

व्याख्या:

- असमिया गमोचा एक पारंपरिक हाथ से बुना हुआ सूती तौलिया है, जो असमिया संस्कृति और परंपरा का अभिन्न अंग है।
- ◆ यह कपड़े का एक आयताकार टुकड़ा है। यह विभिन्न रंगों एवं डिजाइनों से बनता है जिसमें सबसे लोकप्रिय लाल एवं सफेद फुलम वाले तौलिया हैं जिन्हें 'गमोचा डिजाइन' के रूप में जाना जाता है। अतः कथन 1 सही नहीं है।
- असमिया गमोचा ने अपने अद्वितीय डिजाइन तथा सांस्कृतिक महत्त्व के लिये राष्ट्रीय एवं अंतर्राष्ट्रीय मान्यता प्राप्त की है। इसे भौगोलिक संकेत (GI) टैग दिया गया था, जो इसकी उत्पत्ति एवं अनूठी विशेषताओं की पहचान को संदर्भित करता है। अतः कथन 2 सही है।

66.

उत्तर: D

व्याख्या:

- सरकार ने वित्तीय वर्ष 2022-23 से 2026-27 तक पाँच वर्षों के दौरान कार्यान्वयन हेतु 103790 करोड़ रुपए के वित्तीय परिव्यय के साथ एक नई केंद्रीय प्रायोजित योजना अर्थात् नव भारत साक्षरता कार्यक्रम (New India Literacy Programme) -NILP) शुरू की है, जिसमें से 70000 करोड़ रुपए केंद्र का हिस्सा है एवं 33790 करोड़ रुपए राज्य का हिस्सा है।
- इस योजना का लक्ष्य 15 वर्ष और उससे अधिक आयु वर्ग के 5.00 करोड़ निरक्षरों को शामिल करना है। अतः कथन 1 सही है।
- योजना के पाँच घटक हैं: (i) मूलभूत साक्षरता और संख्यात्मक ज्ञान, (ii) महत्त्वपूर्ण जीवन कौशल (iii) व्यावसायिक कौशल विकास (iv) बुनियादी शिक्षा और (v) सतत शिक्षा। अतः कथन 2 सही है।
- यह योजना मुख्य रूप से शिक्षण और सीखने हेतु स्वयंसेवा पर आधारित है। अतः कथन 3 सही है।

67.

उत्तर: C

व्याख्या:

- इसे 'किशोर-मधुमेह' के रूप में भी जाना जाता है (क्योंकि यह ज्यादातर 14-16 वर्ष की आयु के बच्चों को प्रभावित करता है), टाइप-1 मधुमेह तब होता है जब अग्न्याशय (Pancreas) पर्याप्त इंसुलिन का उत्पादन करने में विफल रहता है। अतः कथन 1 सही है।
- यह मुख्य रूप से बच्चों और किशोरों में पाया जाता है। हालाँकि इसका प्रसार कम है और टाइप-2 की तुलना में बहुत अधिक गंभीर है।
- यह शरीर के इंसुलिन का उपयोग करने के तरीके को प्रभावित करता है, जबकि शरीर अभी भी इंसुलिन निर्माण कर रहा होता है।
- टाइप-2 डायबिटीज़ या मधुमेह किसी भी उम्र में हो सकता है, यहाँ तक कि बचपन में भी। हालाँकि मधुमेह का यह प्रकार ज्यादातर मध्यम आयु वर्ग और वृद्ध लोगों में पाया जाता है। अतः कथन 2 सही है।

नोट :

68.

उत्तर: D

व्याख्या:

- परिचय:
 - NPCI भारत में सभी खुदरा भुगतान प्रणालियों के लिये एक एकीकृत संगठन है। इसका प्राथमिक उद्देश्य भारत में सुरक्षित और कुशल खुदरा भुगतान प्रणाली प्रदान करना है।
- इसका उद्देश्य देश में डिजिटल भुगतान और वित्तीय समावेशन को प्रोत्साहित करना है।
- स्थापना:
 - NPCI की स्थापना वर्ष 2008 में भारतीय रिज़र्व बैंक (Reserve Bank of India- RBI) और भारतीय बैंक संघ (Indian Banks' Association- IBA) के मार्गदर्शन तथा समर्थन के तहत की गई थी।
- स्वामित्व:
 - NPCI एक गैर-लाभकारी कंपनी है और इसका स्वामित्व भारत में प्रमुख बैंकों के एक संघ द्वारा साझा किया जाता है।
- वस्तु एवं सेवाएँ:
 - यह एकीकृत भुगतान इंटरफेस (UPI), राष्ट्रीय इलेक्ट्रॉनिक फंड ट्रांसफर (NEFT), तत्काल भुगतान सेवा (IMPS), भारत बिल भुगतान प्रणाली (BBPS), रुपये कार्ड और अन्य सहित उत्पादों एवं सेवाओं की एक शृंखला प्रदान करता है।
 - अतः विकल्प D उत्तर सही है।

69.

उत्तर: D

व्याख्या:

- स्टार्टअप के लिये फंड ऑफ फंड्स (FFS) योजना:
 - ◆ सरकार ने स्टार्टअप की फंडिंग जरूरतों को पूरा करने के लिये 10,000 करोड़ रुपये के कोष के साथ FFS की स्थापना की है।
 - ◆ उद्योग और आंतरिक व्यापार संवर्द्धन विभाग (Department for Promotion of Industry and Internal Trade- DPIIT) इसकी निगरानी एजेंसी है और भारतीय लघु उद्योग विकास बैंक (SIDBI) FFS के लिये संचालन एजेंसी है। अतः कथन 1 सही नहीं है।
 - ◆ यह न केवल शुरुआती चरण, विकास चरण में स्टार्टअप के लिये पूंजी उपलब्ध कराता है, बल्कि घरेलू पूंजी को बढ़ाने, विदेशी पूंजी पर निर्भरता कम करने और स्वदेशी तथा नए उद्यम पूंजी कोष को प्रोत्साहित करने में भी उत्प्रेरक की भूमिका निभाता है। अतः कथन 2 सही नहीं है।

70.

उत्तर: B

व्याख्या:

- विश्व बैंक द्वारा "फॉलिंग लॉन्ग-टर्म ग्रोथ प्रॉस्पेक्ट्स: ट्रेड्स, एक्सपेक्टेड एंड पॉलिसीज" (2020-2030) रिपोर्ट जारी की गई है।
- ◆ रिपोर्ट संभावित विकास के कई उपायों के व्यापक डेटाबेस का उपयोग करती है। यह संभावित विकास और उसके चालकों, 2020 के दशक में संभावित विकास और निवेश के लिये वैश्विक और क्षेत्रीय संभावनाओं और संभावित विकास को बढ़ाने के लिये नीतिगत विकल्पों की एक शृंखला की जाँच करता है। अतः कथन 1 सही नहीं है।
- रिपोर्ट के अनुसार हालाँकि भारत में भी पिछले दो दशकों में अपनी विकास गति धीमी हुई है, लेकिन जब विकास दर की बात आती है तो यह वैश्विक नेता बने रहने की संभावना है। अतः कथन 2 सही है।

नोट :